

Kaikkien Perheiden Paikka

Vertais- ja
itsearvioinnin työkalu
kohtaamispaikkatoiminnan
laadunarviointiin ja
kehittämiseen



SISÄLLYSLUETTELO

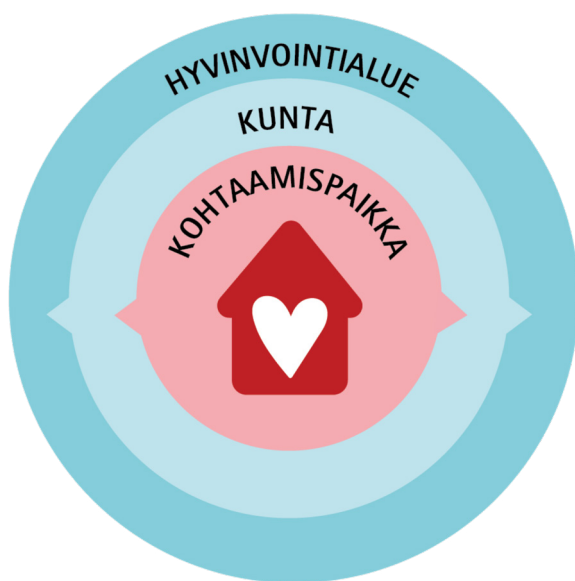
2	JOHDANTO —
4	KESKEISET KÄSITTEET —
5	ARVIOINTITYÖKALUN KÄYTTÖ
6	Arvioinnin toteuttaminen kohtaamispaikassa
7	Arviointiprosessin vaiheet kohtaamispaikassa
8	Kohtaamispaikkatoiminnan alueellisen arvioinnin toteuttaminen —
9	ARVIOINTIKRITEERIT
10	Yksittäistä kohtaamispaikkaa koskevat arviointikriteerit
11	Osallisuus, vertaisuus ja vuorovaikutus kohtaamispaikassa
18	Kohtaamispaikan saavutettavuus ja esteettömyys
24	Kohtaamispaikan toiminnan kehittäminen ja johtaminen
31	Hyvinvointialueen tai kunnan kohtaamispaikkatoiminnan rakenteen ja ohjauksen arviointikriteerit



JOHDANTO

Vertais- ja itsearvioinnin työkalun avulla kohtaamispaikkatoimintaa voidaan kehittää perheiden tarpeita vastaavaksi. Suunnitelmallinen ja säännöllinen arviointi tuo näkyviin eri toimijoiden toteuttaman kohtaamispaikkatoiminnan vahvuudet sekä toiminnan merkityksen yhteisöille ja niiden ihmisille. Sen avulla voidaan tuoda näkyväksi myös toiminnan kehittämisen tarpeet ja asettaa tavoitteet, joiden mukana toimintaa lähdetään kehittämään.

Kohtaamispaikkatoiminnan vertais- ja itsearvioinnin työkalu on tarkoitettu kaikille kohtaamispaikan toimintaa kehittäville työntekijöille, vapaaehtoisille ja johdolle sekä hyvinvointialueen, kunnan tai muun erikseen määritellyn alueen kohtaamispaikkatoimintaa koordinoiville ja johtaville tahoille. Työkalua voidaan käyttää monenlaisissa, eri toimijoiden ylläpitämissä perheiden kohtaamispaikoissa.



Kohtaamispaikkatoiminnan vertais- ja itsearvioinnin työkalun hyödyntäminen.

Työkalu sisältää 20 kohtaamispaikan toiminnan kehittämisen tueksi laadittua arviointikriteeriä, joissa huomiota kiinnitetään mm. siihen, miten perheet kohdataan, kuinka vanhempien ja lasten osallisuutta tuetaan ja miten toimintaa johdetaan. Huomiota kiinnitetään myös toiminnan saavutettavuuteen ja esteettömyyteen. Työkalun avulla haluamme kannustaa kohtaamispaikkatoimijoita pohtimaan, miten toiminnassa voidaan huomioida kaikenlaiset perheet.

Yksittäisen kohtaamispaikan toiminnan laadunarvioinnin ja kehittämisen lisäksi työkalu tukee myös kohtaamispaikkatoiminnan alueellista arviointia. Kohtaamispaikkatoiminnan alueellinen arviointi tapahtuu hyvinvointialueen tai muun erikseen sovitun alueen kohtaamispaikkatoimijaverkostossa, jossa tehdään sovituin väliajoin yhteenveto ko. alueella tehdyistä kohtaamispaikkojen arvioinneista.

Toinen tärkeä osa alueellista arviointia on alueen kohtaamispaikkatoiminnan rakenteen ja ohjauksen arviointi (5 arviointikriteeriä), joissa tarkastellaan mm. kohtaamispaikkatoiminnan koordinoimisen toimivuutta sekä sitä, miten alueen kohtaamispaikkatoiminta kytkeytyy perhekeskuksiin.

Arviointityökalu pohjautuu kansallisiin kohtaamispaikan laatukriteereihin (julkari.fi), jotka ohjaavat perhekeskuksen kohtaamispaikan toimintaa ja auttavat perhekeskuksia sekä paikallisia toimijoita organisoimaan ja kehittämään toimintaansa kohtaamispaikan tavoitteiden mukaisesti. Kriteereillä ohjataan perhekeskuksen kohtaamispaikkatoiminnan ja -verkoston kokonaisuutta, ei yksittäisen toimijan toimintaa.

KESKEISET KÄSITTEET

Perheiden kohtaamispaikka

Perheiden kohtaamispaikat ovat avoimia matalan kynnyksen paikkoja tai tiloja, joissa lapsilla, vanhemmilla ja perheillä on mahdollisuus tavata toisiaan, osallistua toimintaan, saada vertaistukea, rakentaa yhteisöllisyyttä ja tarvittaessa saada myös apua ja ohjausta. Perheiden kohtaamispaikkoja ylläpitävät mm. varhaiskasvatus, hyvinvointialueiden perheiden palvelut, kirjastot, järjestöt tai seurakunnat ja muut uskonnolliset yhteisöt.

Kohtaamispaikoissa työskentelee usein palkattuja työntekijöitä, mutta monet perheiden kohtaamispaikat toimivat myös vapaaehtoisvoimin. Kohtaamispaikat ovat osa perhekeskusverkostoa.

Kohtaamispaikka on tyypillisesti ammattilaisten käyttämä termi. Perheet tuntevat kohtaamispaikat esimerkiksi perhekahviloina, perhekerhoina, perheiden taloina, yhteisötaloina tms.

Yhdenvertaisuus

Yhdenvertaisuus tarkoittaa kaikille ihmisille samoja oikeuksia sekä vaikuttamisen ja osallistumisen mahdollisuuksia riippumatta iästä, alkuperästä, kansalaisuudesta, kielestä, uskonnosta, vakaumuksesta, mielipiteestä, poliittisesta toiminnasta, ammattiyhdistystoiminnasta, perhesuhteista, terveydentilasta, vammaisuudesta, seksuaalisesta suuntautumisesta tai muusta henkilöön liittyvästä syystä.

[Lue lisää yhdenvertaisuuslaista \(finlex.fi\)](http://finlex.fi)

On tärkeää pohtia säännöllisesti, millaisia kohtuullisia mukautuksia (Iskl.fi) toiminnassa tulee tehdä, jotta myös eri kielillä toimivat tai erityistarpeiset lapset ja vanhemmat voivat osallistua kohtaamispaikan toimintaan.

Käytetäänkö kohtaamispaikassa kuvia kommunikaation tukena? Voidaanko hankkia kuulosuojaimet äänille herkkien lasten käyttöön tai keino vaikeasti vammaisten lasten käyttöön?



Saavutettavuus

Saavutettavuutta voidaan lähestyä monesta näkökulmasta. Se tarkoittaa esimerkiksi sitä, että kohtauspaikat sijaitsevat perheiden asuinalueilla, niiden toiminta-ajat ja -käytännöt sopivat perheille ja ne ovat pääasiassa maksuttomia. Myös erilaisia osallistumisen kynnyksiä (kieli, kulttuuri, tiedonsaanti ym.) on tietoisesti madallettu yhteistyössä osallistujien kanssa.

Saavutettavassa kohtauspaikan viestinnässä asiat esitetään selkeästi ja ymmärrettävästi.

Esimerkiksi selkokieli, kuvatulkkaus, kuvien vaihtoehtoiset tekstit ja käännökset eri kielille kohtauspaikan viestinnässä edistävät viestin ymmärrettävyyttä.

Saavutettavuuteen vaikuttavat myös kävijöiden kokemukset osallisuudesta ja osallistumisen mahdollisuuksista. Olennainen osa osallisuuden kokemusta on aito ja arvostava kohtaus ja vuorovaikutus. Jokaisen kävijän tulee tuntee olonsa tervetulleeksi omana itsenään ilman pelkoa syrjinnästä, väheksymisestä tai kiusaamisesta.

Lue lisää lasten ja perheiden palveluiden saavutettavuudesta [Lasten ja nuorten palveluiden yhdenvertainen saavutettavuus -raportista \(julkari.fi\)](#).

Esteettömyys

Esteettömyys tarkoittaa sitä, että ihmisten erilaisuus on huomioitu fyysisen rakennetun ympäristön, esimerkiksi rakennusten, ulkoalueiden sekä liikennevälineiden suunnittelussa ja toteutuksessa.

Esteettömyydessä on kyse liikkumiseen, näkemiseen, kuulemiseen ja ymmärtämiseen liittyvistä asioista. On tärkeää, että kohtauspaikassa pohditaan ja tunnustetaan esteettömyyden esteitä ja tiedostetaan, miten esteettömyyttä voi lisätä. Ympäristö on esteetön silloin, kun kaikkien on helppoa toimia ja liikkua sen tiloissa. Myös sijainti ja liikenneyhteydet ovat osa esteettömyyttä. Kohtauspaikkaan tulee löytää ja päästä helposti.

Esteettömyyden varmistamiseksi voi hyödyntää myös [valmiita esteettömyyden tarkistuslistoja \(invalidiliitto.fi\)](#). Muista myös [kohtuulliset mukautukset \(Iskl.fi\)](#).

Lisää kohtauspaikan yhdenvertaisuutta, saavutettavuutta ja esteettömyyttä avaavia käsitteitä löydät [Lastensuojelun Keskusliiton verkkosivuilta \(Iskl.fi\)](#).

ARVIOINTITYÖ- KALUN KÄYTTÖ

Laadunarvioinnin ja toiminnan kehittämisen ohella kohtaamispaikkatoiminnan vertais- ja itsearviointityökalu toimii mainiosti myös apuna uuden työntekijän tai vapaaehtoisen perehdyttämisessä.

Kohtaamispaikkatoiminnan vertais- ja itsearvioinnin työkalua voidaan hyödyntää sekä yksittäisen kohtaamispaikan toiminnan että kohtaamispaikkatoiminnan alueellisessa laadunarvioinnissa ja kehittämisessä. Arviointi voidaan kytkeä myös hyvinvointialueen perhekeskustoimintaan käsittelemällä arviointituloksia perhekeskuksen johto- ja/tai koordinaatioryhmässä.

Parhaaseen lopputulokseen päästään, kun arviointi toteutetaan säännöllisesti, esimerkiksi vuosittain tai kahden vuoden välein. Näin päästään kiinni toiminnan vahvuuksiin ja kehittämiskohteisiin ja nähdään, millaisia vaikutuksia sovitulla toimenpiteillä on ollut. Kun arviointi tehdään säännöllisesti, jokaisella arviointikierroksella ei välttämättä ole tarpeellista käydä läpi kaikkia arviointikriteereitä. Arviointityökalua on hyödynnetty esimerkiksi niin, että hyvinvointialueella on yhteisesti sovittu, mihin kriteereihin tietynä vuonna keskitytään.

Kohtaamispaikkatoiminnan vertais- ja itsearvioinnin työkalu tukee ennen kaikkea toiminnan kehittämistä.

Prosessin aikana on hyvä pohtia, mikä on juuri teidän kohtaamispaikallenne tai alueenne kohtaamispaikkatoiminnalle sopiva tavoitetaso eri arviointikriteerien osalta, kun huomioidaan muun muassa resurssit, toiminnan luonne ja perheiden tarpeet.

Esimerkiksi vapaaehtoisvoimin toimivissa kohtaamispaikoissa arviointityökalua voidaan hyödyntää soveltuvin osin.



Arviointiprosessi ja sen eteneminen.

Arvioinnin toteuttaminen kohtaamispaikassa

Arviointi voidaan toteuttaa itsearviointina, vertaisarviointina tai ulkopuolisena arviointina (yksittäistä kohtaamispaikkaa koskevat arviointikriteerit).

- Itsearviointin suorittavat ko. kohtaamispaikan työntekijät tai vapaaehtoiset. Jokainen tekee oman henkilökohtaisen arviointinsa, minkä jälkeen kokoonnutaan keskustelemaan arvioinnista. Yhteisiin arvioihin päädytään yhteisen neuvottelun tuloksena.
- Vertaisarviointi toteutetaan työparina, jolloin arvioinnin tekijöinä toimivat jonkin toisen kohtaamispaikan kaksi työntekijää tai vapaaehtoista. Mahdollisuuksien mukaan on hyvä välttää ristiin arviointi, jotta arvioinnin objektiivisuus vahvistuu ja vertaisoppiminen lisääntyy.
- Arviointi voidaan suorittaa myös ulkopuolisena arviointina, jolloin sen suorittaa sellainen työpari, joka ei työskentele kohtaamispaikoissa. Pari voi muodostua esimerkiksi perhekeskuksen työntekijöistä tai tausta- tai yhteistyöjärjestön toimijasta.

Arviointiprosessin vaiheet kohtaamispaikassa



1. Valmistautuminen



2. Aineiston keruu
ja havainnointi



3. Yhteenveto



4. Palautteen anto

1. Onnistuneen arvioinnin lähtökohtana on hyvä valmistautuminen, jonka aikana arvioitsijat perehtyvät huolellisesti arviointityökaluun sekä arvioitavaan kohtaamispaikkaan. Kun arvioinnin ajankohdasta sovitaan kohtaamispaikan kanssa, on samalla hyvä pohtia, miten paikalla oleville perheille kerrotaan arvioitsijoiden vierailusta ja mikä olisi luonteva tapa keskustella myös perheiden kanssa.

2. Arviointiaineistoa tulee kerätä mahdollisimman laajasti, jotta arvioitsijat saavat kattavan kuvan kohtaamispaikan toiminnasta. Aineiston keräämisessä on tärkeä hyödyntää muun muassa keskusteluja työntekijöiden, vapaaehtoisten ja paikalla olevien perheiden kanssa sekä verkkosivuilta ja muusta kohtaamispaikkaa koskevasta materiaalista saatavaa tietoa. Lisäksi on tärkeää varata riittävästi aikaa toiminnan ja ympäristön havainnointiin, vuorovaikutuksen ja ilmapiirin aistimiseen. Arvioinnin aikana kootuista huomioista on hyvä tehdä muistiinpanoja. Arvioitsijan tulee olla tilanneherkkä tarkkailija – ei konsultti tai omien kokemustensa esiintuoja.

3. Kun aineisto on kerätty, arvioitsijapari vetäytyy rauhalliseen paikkaan, jossa kumpikin tekee ensin henkilökohtaiset arviointinsa kriteeri kerrallaan. Tämän jälkeen he käyvät läpi kaikki kriteerit ja muodostavat yhteisymmärrykseen perustuvan yhteisen arvion. Lopuksi koontilomakkeelle kirjataan vahvuudet ja kehittämiskohteet. Kirjauksissa on tärkeää olla objektiivinen, rakentavan kriittinen ja tarkka.

4. **Palautteen annossa** kohtaamispaikan työntekijöiden ja vapaaehtoisten sekä johdon on hyvä olla paikalla. Palautetilaisuudessa käydään läpi sekä toiminnan vahvuudet eli missä on onnistuttu ja mikä toimii hyvin että kehittämiskohteet. Palautetta antaessa on hyvä muistaa kohtelias, arvostava ja positii-visen rohkaiseva asenne. Kehittämiskohteet kuvataan rakentavasti mutta kuitenkin selkeästi.

On tärkeää, että arvioitsijat perustelevat arvionsa ja antamansa arvosanat kokoamaansa aineistoon perustuen. On mahdollista, että keskustelussa tulee esille uusia näkökohtia, jolloin arvioitsijat voivat tarvittaessa muuttaa arvioitaan.

Arviointilomake luovutetaan kohtaamispaikalle, kun mahdolliset korjaukset on tehty. Palautekeskustelun pohjalta kohtaamispaikka sopii toimenpiteet, joihin se ryhtyy kehittämiskohteiden osalta.

Arvioinnin tuloksista, sovituista kehittämiskohteista ja toimenpiteistä on tärkeä informoida myös kohtaamispaikassa käyviä perheitä.

Arvioinnin tueksi tehdyt lomakkeet löytyvät [Lastensuojelun Keskusliiton Perheet keskiöön! -toiminnan verkkosivuilta \(Iskl.fi\)](#).

Kohtaamispaikkatoiminnan alueellisen arvioinnin toteuttaminen

Kohtaamispaikkatoiminnan alueellisen arvioinnin lähtökohtana on, että hyvinvointialueella tai muulla erikseen sovitulla alueella toimii säännöllisesti kokoontuva kohtaamispaikkatoimijaverkosto, joka suunnittelee ja toteuttaa alueen kohtaamispaikkatoimintaa.

Kohtaamispaikkatoiminnan seuranta ja toiminnan arviointi ovat luonteva osa kohtaamispaikkatoimijaverkoston toimintaa. Työkalu tarjoaa sen tueksi hyvän apuvälineen.

Arviointiprosessi lähtee liikkeelle siitä, että verkosto tekee vuosittain yhteisen arviointisuunnitelman, jossa se sopii mm. yhteisistä arviointikäytännöistä, arviointien ajankohdista ja siitä, miten ja mihin niistä muodostuva tieto kerätään. Alueellinen arviointi koostuu seuraavista osioista:

1. Verkosto kokoaa alueen kohtaamispaikkojen arviointitiedon yhteen sovituin väliajoin ja tavoin. Yhteenvedosta on hyvä käydä ilmi esimerkiksi alueen kohtaamispaikkojen vahvuudet ja kehittämiskohteet sekä suunnitelmat toiminnan kehittämiseksi. Näin voidaan arvioinnin kautta tukea hyvinvointialueen tai muun erikseen sovitun alueen kohtaamispaikkatoiminnan yhdenmukaista kehittämistä.

2. Tämän lisäksi verkosto arvioi sovituin väliajoin viisi hyvinvointialueen, kunnan tai muun erikseen sovitun alueen kohtaamispaikkatoiminnan rakenteen ja ohjauksen arviointikriteeriä. Arviointi toteutetaan yhdessä keskustellen. Keskustelun pohjalta määritellään verkoston vahvuudet, kehittämiskohteet sekä tehdään suunnitelma toiminnan kehittämiseksi.

3. Verkostossa kootut yhteenvedot viedään tiedoksi perhekeskuksen johdolle ja sovitaan yhdessä tarvittavat toimenpiteet. Toivottavaa olisi, että myös siinä kohtaamispaikkatoimijaverkoston tapaamisessa, jossa arviointi tehdään, olisi läsnä perhekeskuksen johtoa.

Arvioinnin tueksi tehdyt lomakkeet löytyvät [Lastensuojelun Keskusliiton Perheet keskiöön! -toiminnan verkkosivuilta \(Iskl.fi\)](#).



ARVIOINTIKRITEERIT

Arviointikriteerejä on yhteensä 25, joista 20 koskee yksittäistä kohtaamispaikkaa.

Ne jakaantuvat kolmeen osa-alueeseen:

1. Osallisuus, vertaisuus ja vuorovaikutus kohtaamispaikassa,
2. Kohtaamispaikan saavutettavuus ja esteettömyys
3. Kohtaamispaikan toiminnan johtaminen ja kehittäminen.

Hyvinvointialueen tai muun erikseen sovitun alueen kohtaamispaikkatoiminnan rakenteen ja ohjauksen arviointiin liittyviä kriteerejä on 5.

Kunkin arviointikriteerin alussa on joukko kysymyksiä, jotka pyrkivät avaamaan käsiteltävää arviointikriteeriä ja nostamaan esille näkökulmia ja huomioita, joita on hyvä pohtia.

Varsinainen arviointi tapahtuu asteikolla 1 (useita kehittämistarpeita) – 4 (erinomainen).

Yksittäistä kohtaamispaikkaa koskevat arviointikriteerit

Osallisuus, vertaisuus ja vuorovaikutus kohtaamispaikassa

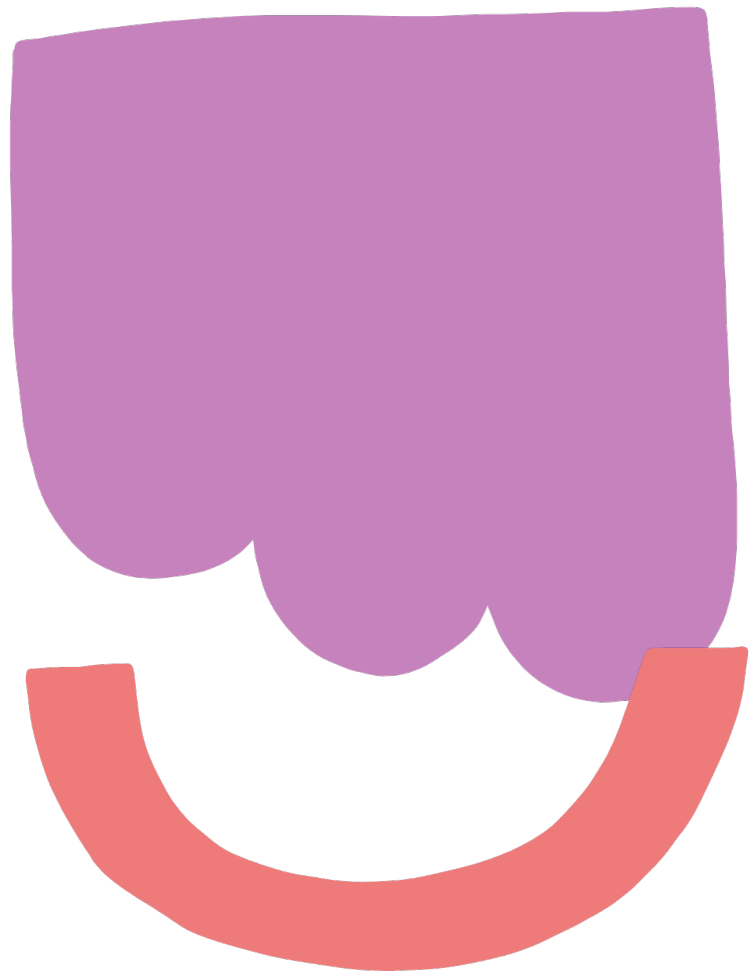
1. Kohtaaminen
2. Vuorovaikutus kohtaamispaikassa
3. Vertaistuki ja ohjattu vertaistoiminta
4. Toimintamuodot
5. Ohjaus ja neuvonta
6. Vanhempien osallisuus ja toimijuus
7. Lasten osallisuus ja toimijuus

Kohtaamispaikan saavutettavuus ja esteettömyys

8. Tilojen sijainti ja saavutettavuus
9. Toiminta-ajat ja tilojen omatoiminen käyttö
10. Tilojen esteettömyys ja turvallisuus
11. Kohtaamispaikan kielellinen ympäristö
12. Kohtaamispaikassa käyvien perheiden monimuotoisuus
13. Yhdenvertaisuutta tukeva toimintakulttuuri

Kohtaamispaikan toiminnan kehittäminen ja johtaminen

14. Päivittäisen toiminnan johtaminen
15. Osaamisen kehittäminen
16. Toiminnasta viestiminen
17. Arviointi
18. Resurssit
19. Vapaaehtoistoiminnan toteutuminen
20. Ekologisesti kestävä kehitys



Osallisuus, vertaisuus ja vuorovaikutus kohtaamispaikassa

1. Kohtaaminen

Havainnoi kohtaamispaikan vuorovaikutusta, puhetapaa ja tunnelmaa.

Kun havainnoit kohtaamispaikan toimintaa, pohdi seuraavia kysymyksiä:

- Tervehditäänkö jokaista kävijää?
- Kohdataanko jokainen heistä arvostavasti ja ennakkoluulottomasti?

Tukikysymyksiä keskusteluun osallistujien kanssa:

- Koetko itsesi tervetulleeksi kohtaamispaikkaan?
- Miten työntekijät tai vapaaehtoiset huomioivat sinut?
- Oletko tullut kohdatuksi ja huomioiduksi kuten toivoit?

Arviointiasteikko	Kohtaaminen
1	Työntekijät tai vapaaehtoiset eivät aktiivisesti huomioi lapsia ja aikuisia, eivät juuri ole vuorovaikutuksessa heidän kanssaan eivätkä juuri osoita herkkyyttä perheiden tarpeille.
2	Työntekijät tai vapaaehtoiset huomioivat jossain määrin lapset ja aikuiset näiden saapuessa. He ovat jossain määrin vuorovaikutuksessa perheiden kanssa ja osoittavat jossain määrin herkkyyttä perheiden tarpeille.
3	Työntekijät tai vapaaehtoiset huomioivat lapset ja aikuiset näiden saapuessa ja ovat vuorovaikutuksessa perheiden kanssa. Työntekijät tai vapaaehtoiset osoittavat herkkyyttä perheiden tarpeille.
4	Työntekijät tai vapaaehtoiset huomioivat aktiivisesti lapset ja aikuiset näiden saapuessa ja ovat aloitteellisesti vuorovaikutuksessa perheiden kanssa. Työntekijät ja vapaaehtoiset osoittavat herkkyyttä perheiden tarpeille ja he osaavat kohdata perheitä myös huoli- ja ongelmatilanteissa.

Arviointi tapahtuu neliportaisella asteikolla 1 (useita kehittämistarpeita) – 4 (erinomainen)

2. Vuorovaikutus kohtaamispaikassa

Havainnoi, miten vuorovaikutus toimintaan osallistuvien perheiden kesken toimii ja millainen vuorovaikutusilmapiiri kohtaamispaikassa on.

Kiinnitä huomiota myös siihen, voivatko osallistujat olla kohtaamispaikassa läsnä ja vuorovaikutuksessa kukin omalla tavallaan, halutessaan vaikkapa ihan hiljaa.

Tukikysymyksiä keskusteluun osallistujien kanssa:

- Jutteletko muiden vanhempien kanssa? Koetko sen itsellesi tärkeäksi?
- Koetko, että voit osallistua kohtaamispaikan toimintaan ja liittyä keskusteluihin sinulle sopivalla tavalla?

Arviointi-asteikko	Vuorovaikutus kohtaamispaikassa
1	Vanhemmat eivät juttele muiden kanssa. Lapset eivät juuri leiki itseksensä tai toistensa kanssa.
2	Vanhemmat keskustelevat satunnaisesti toistensa kanssa. Lapset leikkivät lyhyitä aikoja yksin tai yhdessä toisten kanssa.
3	Vanhemmat juttelevat ja keskustelevat toistensa kanssa ja vaihtavat kokemuksia. Lapset ovat syventyneet omiin leikkeihinsä yksin tai yhdessä muiden kanssa. Ilmapiiri on välitön.
4	Vanhemmat juttelevat ja keskustelevat vilkkaasti toistensa kanssa sekä auttavat toisiaan. Vuorovaikutus on toisia arvostavaa ja kaikki osallistujat otetaan mukaan. Lapset saavat läsnä olevilta vanhemmilta myönteistä palautetta, apua ja rohkaisua. Ilmapiiri on välitön ja kannustava.

Arviointi tapahtuu neliportaisella asteikolla 1 (useita kehittämistarpeita) – 4 (erinomainen)

3. Vertaistuki ja ohjattu vertaistoiminta

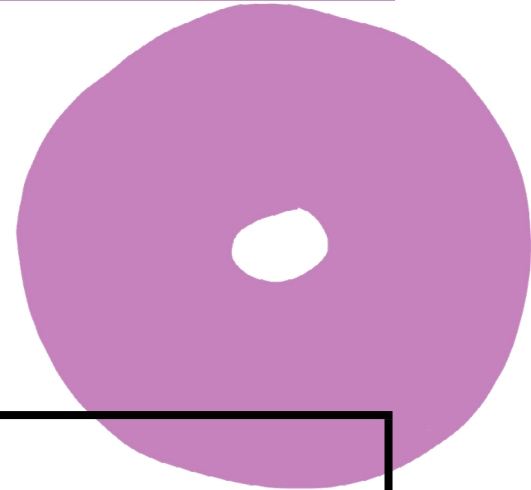
Tutustu kohtaamispaikan verkkosivujen ja muun materiaalin avulla siihen, millaista vertaistoimintaa osallistujille (lapsille, vanhemmille ja perheille) on tarjolla.

Tukikysymyksiä keskusteluun työntekijöiden tai vapaaehtoisten kanssa:

- Voivatko perheet vaikuttaa siihen, millaista vertaistoimintaa he haluavat?
- Onko perheillä mahdollisuus osallistua vertaistoiminnan suunnitteluun ja toteuttamiseen? Millä tavalla?

Tukikysymyksiä keskusteluun osallistujien kanssa:

- Tukevatko työntekijät tai vapaaehtoiset perheiden välistä vuorovaikutusta?
- Onko sinulla halutessasi mahdollisuus osallistua vertaistoiminnan suunnitteluun? Entä toteuttamiseen?



Arviointiasteikko	Vertaistuki ja ohjattu vertaistoiminta
1	Työntekijät tai vapaaehtoiset eivät juuri edistä perheiden välistä kanssakäymistä. Vertaistoimintaa ei järjestetä erikseen.
2	Työntekijät tai vapaaehtoiset edistävät perheiden välistä kanssakäymistä satunnaisesti. Vertaistoimintaa järjestetään satunnaisesti.
3	Työntekijät tai vapaaehtoiset edistävät perheiden välistä kanssakäymistä. Vertaistoimintaa järjestetään jossain määrin. Perheillä on mahdollisuus osallistua sen suunnitteluun ja toteutukseen, mutta ei systemaattisesti.
4	Työntekijät tai vapaaehtoiset edistävät perheiden välistä kanssakäymistä aktiivisesti. Vertaistoimintaa järjestetään säännöllisesti. Perheillä on mahdollisuus osallistua vertaistoiminnan suunnitteluun ja toteutukseen säännöllisesti ja systemaattisesti.

Arviointi tapahtuu neliportaisella asteikolla 1 (useita kehittämistarpeita) – 4 (erinomainen)

4. Toimintamuodot

Tutustu kohtaamispaikan verkkosivujen ja muun materiaalin (ilmoitustaulu, esitteet ym.) avulla siihen, millaista toimintaa kohtaamispaikassa on tarjolla.

Tukikysymyksiä keskusteluun osallistujien kanssa:

- Millaiseen toimintaan sinä osallistut?
- Millaista toimintaa voisi olla enemmän, toivotko jotain uutta?

Tukikysymyksiä keskusteluun työntekijöiden tai vapaaehtoisten kanssa:

- Onko kohtaamispaikassa ohjattua toimintaa, vertaisryhmiä tai vastaavaa toimintaa, jossa huomioidaan perheiden erilaiset taustat, tarpeet ja monimuotoisuus?
- Käydäänkö keskustelua tai pohditaanko, millaista uutta toimintaa kohtaamispaikassa voisi järjestää?

Arviointiasteikko	Toimintamuodot
1	Perheille on tarjolla avointa toimintaa ja vapaata yhdessäoloa.
2	Edellisen lisäksi vanhemmille on tarjolla tapahtumia ja teemallisia keskustelutilaisuuksia. Lapsille on tarjolla leikkitoimintaa.
3	Edellisen lisäksi lapsille, vanhemmille ja perheille on tarjolla säännöllistä ja ohjattua toimintaa, myös vertaisryhmiä, perheiden tarpeiden mukaisesti.
4	Edellisen lisäksi tarjotaan yksilö- ja ryhmäkeskusteluja perheiden tarpeiden mukaisesti.

Arviointi tapahtuu neliportaisella asteikolla 1 (useita kehittämistarpeita) – 4 (erinomainen)

5. Ohjaus ja neuvonta

Havainnoi, onko esimerkiksi kohtauspaikan ilmoitustaululla lasten ja perheiden palvelujen ja toimijoiden esitteitä tai tietoa perheille tarjolla olevasta tuesta.

Tukikysymyksiä työntekijöiden tai vapaaehtoisten kanssa käytävään keskusteluun:

- Miten perheiden ohjaus ja neuvonta toteutuu kohtauspaikassa?
- Jos perheillä on kysymyksiä, joihin ette osaa vastata, miten toimitte?
- Tunnetteko alueen lasten ja perheiden palvelut ja toimijat? Osaatteko tarvittaessa ohjata perheitä eteenpäin?

Tukikysymyksiä osallistujien kanssa käytävään keskusteluun:

- Oletko huomannut toimijoiden esitteitä ilmoitustaululla?
- Jos olet kaivannut apua tai tukea, onko kohtauspaikassa osattu auttaa sinua tarvittaessa muun tuen piiriin?

Arviointiasteikko	Ohjaus ja neuvonta
1	Ilmoitustaululla on lasten ja perheiden toimijoiden esitteitä.
2	Ilmoitustaululla olevien esitteiden lisäksi työntekijät tai vapaaehtoiset ottavat pyydettyä selvää, mistä ammatillista apua tai tukea on saatavilla.
3	Edellisen lisäksi kohtauspaikka jakaa eri tavoin (mm. internet, infotilaisuudet, asiantuntijavierailut) ajantasaista tietoa perheille tarjolla olevasta tuesta ja palveluista.
4	Edellisen lisäksi työntekijät tai vapaaehtoiset tietävät alueen lasten ja perheiden toimijat sekä perheille tarjolla olevan tuen ja palvelut. Tarvittaessa perhe osataan ohjata ja auttaa muun tuen piiriin tai tuki jalkautuu kohtauspaikkaan.

Arviointi tapahtuu neliportaisella asteikolla 1 (useita kehittämistarpeita) – 4 (erinomainen)

6. Vanhempien osallisuus ja toimijuus

Havainnoi, miten työntekijät tai vapaaehtoiset ottavat vanhemmat tai muut osallistujat huomioon. Kuullaanko esimerkiksi osallistujien toiveita ja tartutaanko heidän ehdotuksiinsa?

Havainnoi, onko ilmapiiri kannustava, yhteisöllinen ja osallistujien ideoita tukeva.

Tukikysymyksiä työntekijöiden tai vapaaehtoisten kanssa käytävään keskusteluun:

- Millaisia mahdollisuuksia vanhemmilla ja muilla osallistujilla on vaikuttaa toimintaan ja sen toteuttamiseen?
- Miten vanhempien tai muiden osallistujien ajatuksia ja huomioita kootaan? Huomioidaanko kaikenlaiset toimintaan osallistuvat perheet?

Tukikysymyksiä vanhempien tai muiden osallistujien kanssa käytävään keskusteluun:

- Koetko, että voit osallistua kohtaamispaikan toimintaan sinulle sopivalla tavalla?
- Onko sinulla halutessasi mahdollisuus vaikuttaa kohtaamispaikassa järjestettävään toimintaan?

Arviointiasteikko	Vanhempien osallisuus ja toimijuus
1	Vanhemmilla on mahdollisuus viettää aikaa kohtaamispaikassa itselleen sopivalla tavalla ja päättää, mihin toimintaan he osallistuvat.
2	Vanhemmilla on mahdollisuus osallistua toiminnan ideointiin sekä perustaa ja kuulla itselleen tärkeisiin ryhmiin ja yhteisöihin kohtaamispaikassa.
3	Edellisen lisäksi vanhemmilla on mahdollisuus vaikuttaa itselleen tärkeisiin asioihin kohtaamispaikan toiminnassa. Vanhempien vaikuttamismahdollisuuksia tuetaan.
4	Kohtaamispaikassa on sovitut rakenteet ja toimintatavat vanhempien osallisuuden ja toimijuuden vahvistamiseksi. Vanhemmilla on mahdollisuus osallistua säännöllisesti ja systemaattisesti toiminnan kehittämiseen (suunnittelu, toteuttaminen ja arviointi).

Arviointi tapahtuu neliportaisella asteikolla 1 (useita kehittämistarpeita) – 4 (erinomainen)

7. Lasten osallisuus ja toimijuus

Havainnoi, miten työntekijät tai vapaaehtoiset ottavat lapset huomioon. Havainnoi myös, onko leikki- ja toimintaympäristö rakennettu niin, että lapsen toimijuus mahdollistuu (lelut ja muut välineet ovat lasten saatavilla jne.)

Tukikysymyksiä keskusteluun lasten kanssa (käytä keskustelun tukena mm. kuvia ja hymynaamamittaria):

- Mitä olet puuhannut täällä? Löydätkö helposti pelejä tai leluja, joilla haluat leikkiä?
- Tykätäänkö sinusta täällä? Onko sinulla turvallinen olo täällä?

Tukikysymyksiä keskusteluun työntekijöiden ja vapaaehtoisten kanssa:

- Miten kohtaamispaikassa tuetaan kaikkien lasten osallistumista? Huomioidaanko eri ikäiset, liikuntarajoitteiset tai eri kielitaustoista tulevat lapset?
- Kuinka lapset huomioidaan toiminnan suunnittelussa ja arvioinnissa? Voivatko lapset ilmaista mielipiteensä esim. kuvallisesti?
- Onko teillä käytössä työkaluja lasten osallisuuden vahvistamiseen?

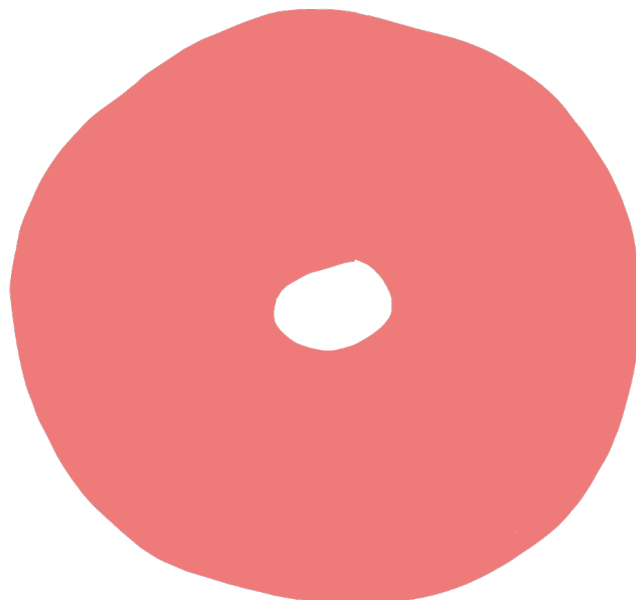


Arviointiasteikko	Lasten toimijuus ja osallisuus
1	Lapsille on tarjolla rajatut leikki- ja toimintamahdollisuudet. Heidän spontaaneja ajatuksiaan kuunnellaan.
2	Lasten on mahdollista valita heitä itseään kiinnostavat leikit ja leikkivälineet. Lapsia tuetaan ajatusten ja mielipiteiden ilmaisemisessa, heitä kuunnellaan, ja heidän näkemyksistään keskustellaan heidän kanssaan.
3	Lasten on mahdollista valita heitä itseään kiinnostavat leikit ja leikkivälineet. Heidän on mahdollista leikkiä yhdessä muiden lasten kanssa ja harjoitella sosiaalisia taitoja. Lasten ajatukset otetaan huomioon kohtaamispaikan toimintaa suunniteltaessa mm. lasten ikä ja tarpeet huomioiden. Työntekijöillä ja vapaaehtoisilla on käytössään menetelmiä osallisuuden vahvistamiseen.
4	Lasten on mahdollista valita heitä itseään kiinnostavat leikit ja leikkivälineet. Heidän on mahdollista leikkiä yhdessä muiden lasten kanssa ja harjoitella sosiaalisia taitoja. Lapset saavat työntekijöiltä, vapaaehtoisilta ja vanhemmilta kannustusta ja myönteistä huomiota. Kohtaamispaikassa on sovitut rakenteet ja toimintatavat eri-ikäisten ja -tarpeisten lasten osallisuuden ja toimijuuden vahvistamiseksi.

Arviointi tapahtuu neliportaisella asteikolla 1 (useita kehittämistarpeita) – 4 (erinomainen)

Kohtaamispaikan saavutettavuus ja esteettömyys

8. Tilojen sijainti ja saavutettavuus



Tukikysymykset keskusteluun työntekijöiden tai vapaaehtoisten kanssa:

- Miten kohtaamispaikka sijoittuu suhteessa lapsiperheiden asuinalueisiin?
- Onko perheiden helppo tulla kohtaamispaikkaan?

Tukikysymykset keskusteluun osallistujien kanssa:

- Onko teidän helppo tulla kohtaamispaikkaan?

Arviointi-asteikko	Tilojen sijainti ja saavutettavuus
1	Kohtaamispaikka ei sijaitse siellä, missä lapsiperheet pääosin asuvat tai pääsy kohtaamispaikkaan on julkisilla kulkuvälineillä hankalaa.
2	Kohtaamispaikka sijaitsee lähellä lapsiperheiden asuinalueita. Kohtaamispaikkaan pääsee julkisilla kulkuvälineillä, mutta yhteyksissä on puutteita.
3	Kohtaamispaikka sijaitsee lähellä lapsiperheiden asuinalueita, ja sinne voi saapua kohtuullisen helposti jalkaisin, pyörällä tai julkisin kulkuvälinein.
4	Kohtaamispaikka sijaitsee lähellä lapsiperheiden asuinalueita. Kohtaamispaikkaan on hyvät julkiset liikenneyhteydet sekä hyvin hoidetut, turvalliset ja esteettömät jalankulkuyhteydet.

Arviointi tapahtuu neliportaisella asteikolla 1 (useita kehittämistarpeita) – 4 (erinomainen)

9. Toiminta-ajat ja tilojen omatoiminen käyttö

ARVIOINTITYÖKALUN KÄYTTÖ

Tukikysymykset keskusteluun työntekijöiden tai vapaaehtoisten kanssa:

- Huomioidaanko perheiden toiveet aukioloaikojen suunnittelussa?
- Onko perheillä mahdollisuus käyttää tiloja omatoimisesti?

Tukikysymykset keskusteluun osallistujien kanssa:

- Ovatko kohtaamispaikan aukioloajat sinulle sopivat?

Arviointi-asteikko	Toiminta-ajat ja tilojen omatoiminen käyttö
1	Toimintaa on tarjolla muutamana päivänä tai tuntina viikossa. Ei mahdollisuutta omatoimiseen käyttöön.
2	Toimintaa on tarjolla säännöllisesti 3–4 arkipäivänä, mutta ei iltaisin. Ei mahdollisuutta omatoimiseen käyttöön.
3	Toimintaa on tarjolla jokaisena arkipäivinä ja muutamina iltoina. Toiminta-ajoissa on pääsääntöisesti huomioitu alueen perheiden tarpeet. Yhdistykset ja vanhempien vertaisryhmät voivat käyttää tiloja toimintaansa.
4	Toimintaa tarjolla kaikkina arkipäivinä sekä aamu- ja iltapäivisin ja tarpeen mukaan myös iltaisin ja joskus viikonloppuisin. Toiminta-ajoissa on huomioitu alueen perheiden toiveet ja tarpeet. Yhdistykset, vanhempien vertaisryhmät ym. ja perheet voivat käyttää tiloja kokoontumisiin.

Arviointi tapahtuu neliportaisella asteikolla 1 (useita kehittämistarpeita) – 4 (erinomainen)

10. Tilojen esteettömyys ja turvallisuus

Tiesitkö? Tilojen esteettömyyden kehittämisen tueksi on mahdollista tehdä esteettömyyskartoitus (invalidiliitto.fi). Invalidiliiton sivuilta löytyy myös tarkistuslistoja, joiden avulla voit perehtyä teemaan tarkemmin (invalidiliitto.fi).

Tukikysymyksiä keskusteluun työntekijöiden tai vapaaehtoisten kanssa:

- Ovatko kohtauspaikan tilat esteettömät? Pystyvätkö kaikki perheet liikkumaan tiloissa ja osallistumaan toimintaan?
- Miten tilojen käytössä on huomioitu kaikenlaiset perheet? Onko kohtauspaikassa saatavilla apuvälineitä tai esimerkiksi leikkivälineitä, jotka on tarkoitettu lapsille, joilla on erityisen tuen tarpeita?
- Onko esteettömyydessä pohdittu tilan aistikuormaa, valaistusta, pintoja tai opasteita erilaisten tarpeiden näkökulmasta?

Tukikysymyksiä keskusteluun osallistujien kanssa:

- Onko tiloissa helppoa ja turvallista toimia ja liikkua?
- Mahdollistavatko kohtauspaikan tilat sinun ja perheenjäsenesi osallistumisen kaikkeen toimintaan?

Arviointiasteikko	Tilojen esteettömyys ja turvallisuus
1	Tilojen esteettömyyttä ei ole huomioitu tai se on puutteellista. Tiloja ei ole suunniteltu kohtauspaikan kaikkien käyttäjien ja toimintojen tarpeisiin. Välineistö ei ole monipuolista ja/tai tilat eivät sovellu eri-ikäisille lapsille.
2	Tilat ovat lähes esteettömät. Tilat ja välineistö vastaavat jossain määrin kohtauspaikan osallistujien ja toimintojen tarpeita.
3	Tilat ovat esteettömät ja viihtyisät. Tilat ja välineistö ovat monipuoliset sekä tarpeiden ja toimintojen mukaan muunneltavissa.
4	Tilat ovat esteettömät, viihtyisät ja turvalliset. Kävijät ovat osallistuneet tilojen suunnitteluun, ja ne vastaavat kävijöiden ja erilaisten perheiden tarpeisiin. Välineistö on monipuolista. Tiloihin on tehty esteettömyyskartoitus.

Arviointi tapahtuu neliportaisella asteikolla 1 (useita kehittämistarpeita) – 4 (erinomainen)

11. Kohtaamispaikan kielellinen ympäristö

Havainnoi kohtaamispaikassa käytettyä kieltä ja viestimistä. Onko käytetty kieli selkeää, ymmärrettävää ja neutraalia? Tutustu myös kohtaamispaikan esitteisiin, opasteisiin ja muuhun materiaaliin. Löytyykö materiaalia eri kielillä? Ovatko kohtaamispaikan esitteet ja opasteet kuvallisia ja selkokielellä?

Tiesitkö, että saatavilla on myös kuvitettuja laulunsanoja ja kuvionuotteja? Tarpeen mukaan voit hankkia myös kirjoja pistekirjoituksella tai kosketeltavaa materiaalia toiminnan tueksi. Myös erilaiset opasteet on mahdollista saada koho- ja pistemerkittyinä.

Tukikysymyksiä keskusteluun työntekijöiden tai vapaaehtoisten kanssa:

- Onko sinulle tarjottu perehdytystä tai koulutusta kielelliseen saavutettavuuteen liittyen?



Arviointiasteikko	Kohtaamispaikan kielellinen ympäristö
1	Kohtaamispaikassa ei ole kuvitettuja tai selkokieliä opasteita eikä muunkielistä materiaalia. Toiminnassa ei tehdä kohtuullisia mukautuksia. Työntekijät ja vapaaehtoiset eivät ole saaneet perehdytystä esimerkiksi kuvien käyttöön.
2	Kohtaamispaikassa käytetään jonkin verran esimerkiksi kuvia. Esitteitä ja opasteita ja materiaaleja on satunnaisesti tarjolla kuvitettuna. Työntekijöillä ja vapaaehtoisilla on käsitys selkeän ja ymmärrettävän viestinnän tarpeesta ja merkityksestä (selkokieli). Käytetyn kielen selkeyteen on kiinnitetty huomiota jonkin verran.
3	Kohtaamispaikassa on pääosin kuvitettuja ja selkokieliä opasteita ja muuta materiaalia. Kohtaamispaikassa hankitaan tarpeen mukaan esimerkiksi muunkielisiä kirjoja tai tehdään muita kohtuullisia mukautuksia toimintaan. Myös muutoin kiinnitetään huomiota siihen, että jokainen kävijä tulee ymmärretyksi. Työntekijät ja vapaaehtoiset ovat saaneet koulutusta esimerkiksi kuvien käyttöön.
4	Kohtaamispaikan opasteet ja esitteet ovat saatavilla myös kuvitettuna ja selkokielellä. Saatavilla on myös selko- ja vieraskielisiä kirjoja sekä kirjoja kuvilla. Kohtaamispaikassa tehdään kohtuullisia mukautuksia ja seurataan säännöllisesti, tuleeko jokainen kävijä ymmärretyksi. Työntekijöille tarjotaan koulutusta kielelliseen saavutettavuuteen liittyen.

Arviointi tapahtuu neliportaisella asteikolla 1 (useita kehittämistarpeita) – 4 (erinomainen)

12. Kohtaamispaikassa käyvien perheiden monimuotoisuus

ARVIOINTITYÖKALUN KÄYTTÖ

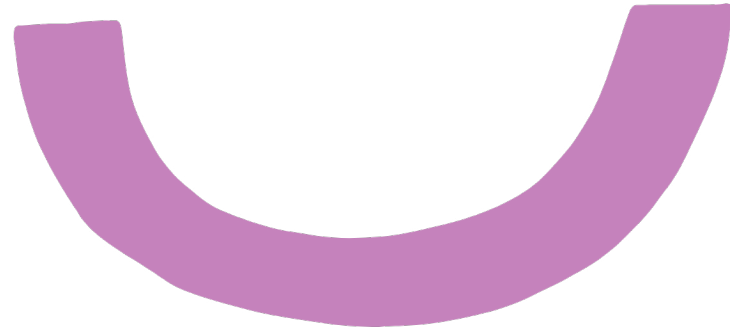
Tukikysymyksiä keskusteluun työntekijöiden tai vapaaehtoisten kanssa:

- Miten monipuolisesti tavoitatte tämän alueen erilaisia perheitä?
- Onko perheitä, jotka eivät jostain syystä "löydä" kohtaamispaikkaan?
- Onko esim. alueella asuvien perheiden toiveita kartoitettu ja/tai pyritty monipuolistamaan toimintaa, jotta kohtaamispaikka tavoittaisi perheitä laajemmin?
- Tarjotaanko teille koulutusta esim. monimuotoisten perheiden kohtaamiseen liittyen?

Arviointi-asteikko	Kohtaamispaikassa käyvien perheiden monimuotoisuus
1	Kohtaamispaikan osallistajat ovat esim. iältään, sukupuoleltaan ja elämäntilanteeltaan samankaltaisia. Kohtaamispaikassa ei käydä juuri keskustelua siitä, millaisia perheitä kohtaamispaikka tavoittaa.
2	Toimintaan osallistuu jossain määrin monimuotoisia perheitä. Alueen perheiden tavoittaminen nykyistä laajemmin tunnustetaan kehittämiskohteeksi.
3	Toimintaan osallistuu monimuotoisia perheitä ja eri-ikäisiä lapsia. Kohtaamispaikassa tunnustetaan melko hyvin, millaisia monimuotoisia perheitä alueella asuu ja millaista toimintaa ne toivovat. Kohtaamispaikka vahvistaa työntekijöiden ja vapaaehtoisten osaamista kohdata monimuotoisia kohderyhmiä esimerkiksi koulutuksen avulla.
4	Toimintaan osallistuu säännöllisesti monimuotoisia perheitä ja eri-ikäisiä lapsia. Kohtaamispaikassa tunnustetaan hyvin, millaisia monimuotoisia perheitä alueella asuu ja millaista toimintaa ne toivovat. Kohtaamispaikka vahvistaa säännöllisesti ja systemaattisesti työntekijöiden ja vapaaehtoisten osaamista kohdata monimuotoisia kohderyhmiä esimerkiksi koulutuksen avulla.

Arviointi tapahtuu neliportaisella asteikolla 1 (useita kehittämistarpeita) – 4 (erinomainen)

13. Yhdenvertaisuutta tukeva toimintakulttuuri



Tutustu, onko kohtaamispaikassa tehty dokumentti, johon on kuvattu toiminnan pääperiaatteet. Onko siinä mainittu yhdenvertaisuus ja sen edistäminen? Entä ovatko käytössä turvallisemman tilan periaatteet (ykliitto.fi)?

Tukikysymyksiä keskusteluun työntekijöiden ja vapaaehtoisten kanssa:

- Käydäänkö kohtaamispaikassa keskustelua yhdenvertaisuuteen liittyvistä asioista? Jos käytössä on turvallisemman tilan periaatteet, käydäänkö niiden sisältöjen merkityksestä säännöllisesti keskustelua työntekijöiden, vapaaehtoisten ja kävijöiden välillä?
- Pohditaanko kohtaamispaikassa toimia, joilla kävijöiden yhdenvertaisuutta voidaan lisätä?
- Ovatko esim. kohtuulliset mukautukset (Iskl.fi) aktiivisessa käytössä? Entä positiivinen erityiskohtelu (Iskl.fi)?

Tukikysymyksiä keskusteluun osallistujien kanssa:

- Kohdataanko kohtaamispaikassa kaikki yhdenvertaisesti? Tunnistatko tai oletko kohdannut syrjintää?
- Onko kohtaamispaikka avoin ja turvallinen kaikille osallistujille?

Arviointi-asteikko	Yhdenvertaisuutta tukeva toimintakulttuuri
1	Toiminnan suunnittelussa ja toteuttamisessa ei ole erikseen mietitty yhdenvertaisuuden toteutumista.
2	Kohtaamispaikassa käydään työntekijöiden ja vapaaehtoisten kanssa jossain määrin keskustelua yhdenvertaisuuteen liittyvistä asioista, kuten suvaitsevaisuudesta, tasa-arvosta, eriarvoisuudesta ja esteettömyydestä.
3	Edellisen lisäksi toiminnassa tunnistetaan yhdenvertaisuuteen liittyviä kysymyksiä ja niihin pyritään tietoisesti puuttumaan.
4	Kohtaamispaikassa on aktiivinen ja systemaattinen toimintatapa yhdenvertaisuuden tukemiseksi sekä syrjään jäämisen tunnistamiseksi ja ehkäisemiseksi. Työntekijät ymmärtävät ihmisoikeuksien merkityksen työssään. Ilmapiiri on suvaitseva.

Arviointi tapahtuu neliportaisella asteikolla 1 (useita kehittämistarpeita) – 4 (erinomainen)

Kohtaamispaikan toiminnan kehittäminen ja johtaminen

14. Päivittäisen toiminnan johtaminen

Keskeinen johtamistehtävä on huolehtia siitä, että:

- 1) henkilöstö tietää työn tavoitteet,
- 2) työtä tehdään yhdessä,
- 3) työnjaoista on sovittu,
- 4) tieto kulkee työyhteisössä ja
- 5) johtamistapa on kannustava.

Tukikysymyksiä keskusteluun työntekijöiden tai vapaaehtoisten kanssa:

- Miten paikan johtaminen näkyy teidän työssänne?
- Millaisen arvosanan (1–4) antaisit kohtaamispaikan johdolle edellä mainittujen keskeisten johtamistehtävien hoitamisesta?

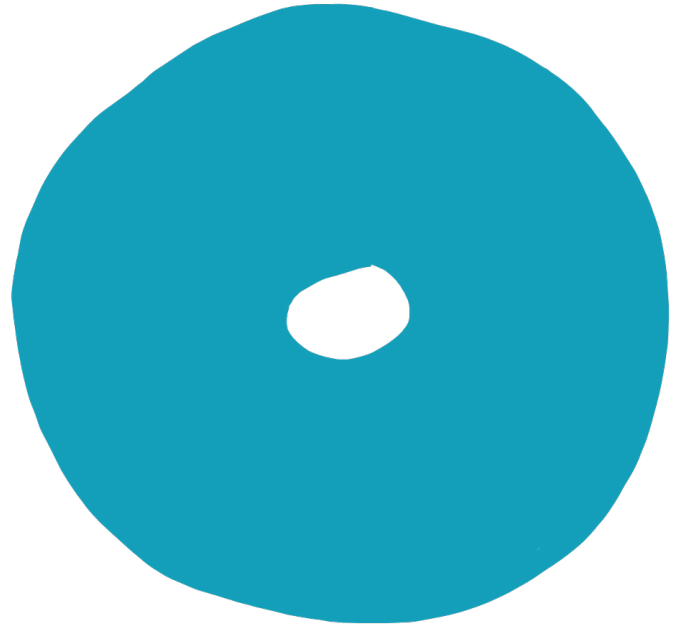
Arviointi-asteikko	Päivittäisen toiminnan johtaminen
1	Toiminnan tavoitteet ovat osin työntekijöiden ja vapaaehtoisten tiedossa. Työnjaossa, yhteistyössä ja tiedonkulussa on parantamista. Kannustus on harvinaista.
2	Toiminnan tavoitteet ovat pääosin työntekijöiden ja vapaaehtoisten tiedossa. Työnjaosta sovitaan vuosittain. Tietoa työyhteisön asioista saa, kun sitä hakee tai kysyy. Kannustusta saa silloin tällöin.
3	Toiminnan tavoitteet ovat työntekijöiden ja vapaaehtoisten tiedossa. Työnjaosta sovitaan aina kohtaamispaikan tehtävien muuttuessa. Ilmapiiri on keskusteleva. Työntekijöitä ja vapaaehtoisia kannustetaan usein.
4	Päivittäinen johtaminen on tavoitteellista, työnjaosta on selkeästi sovittu ja tieto kulkee työyhteisön sisällä. Ilmapiiri on keskusteleva ja toiminnan ohjaaminen on työntekijöitä ja vapaaehtoisia kannustava.

Arviointi tapahtuu neliportaisella asteikolla 1 (useita kehittämistarpeita) – 4 (erinomainen)

15. Osaamisen kehittäminen

Tukikysymyksiä keskusteluun työntekijöiden tai vapaaehtoisten kanssa:

- Järjestetäänkö työyhteisölle koulutusta?
- Onko työntekijöillä tai vapaaehtoisilla mahdollisuus vaikuttaa siihen, millaisia koulutuksia työpaikalla järjestetään?
- Onko työntekijöillä tai vapaaehtoisilla mahdollisuus vieraila muissa kohtaamispaikoissa?
- Onko alueellanne kohtaamispaikkatoimijaverkosto tai vastaava, jossa on mahdollista jakaa kokemuksia ja saada apua tai tukea omaan työhön?



Arviointi-asteikko	Osaamisen kehittäminen
1	Työntekijät ja vapaaehtoiset perehdytetään jossain määrin tehtäviin, koulutusta ei järjestetä.
2	Työntekijöiden ja vapaaehtoisten perehdytyksen tueksi on sovitut käytännöt, koulutusta järjestetään harvoin.
3	Työntekijöiden ja vapaaehtoisten perehdytyksen tueksi on sovittu toimintamalli. Työntekijöiden ja vapaaehtoisten osaamistarpeita kartoitetaan ja heille järjestetään koulutusta muutaman kerran vuodessa.
4	Työntekijöiden ja vapaaehtoisten perehdytyksen tueksi on kirjattu toimintamalli. Työntekijät ja vapaaehtoiset voivat osallistua säännöllisesti ja suunnitelmallisesti heidän osaamistarpeidensa mukaiseen ja heidän itsensä toivomaan koulutukseen. He voivat tutustua säännöllisesti toisten kohtaamispaikkojen toimintaan ja/tai heitä tuetaan verkostoitumaan alueen muiden kohtaamispaikkatoimijoiden kanssa.

Arviointi tapahtuu neliportaisella asteikolla 1 (useita kehittämistarpeita) – 4 (erinomainen)

16. Toiminnasta viestiminen

Käy läpi kohtaamispaikan verkkosivut, somekanavat, infotaulu ja muu materiaali.

Kiinnitä huomioita siihen, onko viestintämateriaali monipuolista ja ajantasaista ja onko viestintä säännöllistä, monikanavaista ja saavutettavaa. Mahdollistaako se vuorovaikutuksen? Näkykö visuaalisessa viestinnässä kaikenlaisia lapsia ja perheitä?

Tukikysymyksiä keskusteluun työntekijöiden ja vapaaehtoisten kanssa:

- Viestitäänkö kohtaamispaikan toiminnasta suunnitelmallisesti ja eri viestintäkanavia hyödyntäen?
- Tehdäänkö viestinnän suhteen yhteistyötä muiden lasten ja perheiden toimijoiden (esim. neuvola, järjestöt) kanssa?
- Järjestetäänkö kohtaamispaikassa Avoimet ovet -toimintaa säännöllisesti?

Tukikysymyksiä keskusteluun osallistujien kanssa:

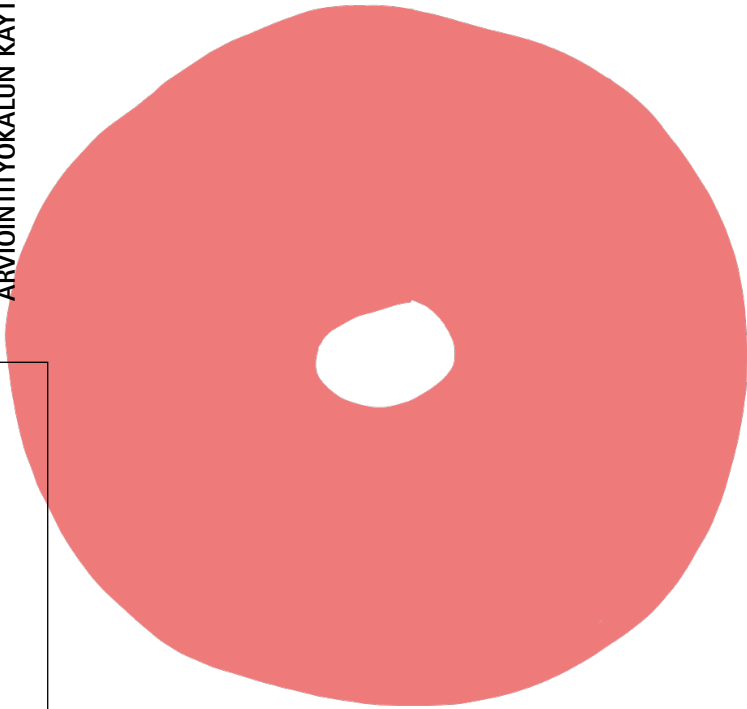
- Seuraatko kohtaamispaikan viestintää ja viestintäkanavia?
- Jos, millaista palautetta antaisit niistä?

Arviointiasteikko	Toiminnasta viestiminen
1	Tiedotustapoja, sisältöjä tai kohderyhmiä ei ole erityisesti mietitty. Verkkosivut ovat mahdollisesti olemassa, mutta ne eivät ole saavutettavat. Digitaalisia kanavia ei juuri käytetä. Kohtaamispaikassa ei käydä juuri keskustelua siitä, miten alueella asuvia perheitä voisi tavoittaa nykyistä laajemmin.
2	Säännöllisen tiedottamisen perustavoista on sovittu. Digitaalisia kanavia (esim. Facebook) käytetään mutta ei laajasti. Verkkosivut ja muu materiaali ovat jossain määrin saavutettavia. Perheiden tavoittamiseksi tehdään jossain määrin yhteistyötä esim. muiden lasten ja perheiden toimijoiden ja yhteistyöverkoston kanssa.
3	Toiminnasta viestitään säännöllisesti ja monien kanavien kautta. Verkkosivut ja muu materiaali ovat selkeitä, ajantasaisia ja saavutettavia. Perheiden tavoittamiseksi tehdään yhteistyötä eri toimijoiden ja yhteistyöverkoston kanssa.
4	Toiminnasta viestitään suunnitelmallisesti ja monikanavaisesti. Verkkosivut ja muu materiaali ovat kutsuvia, ajantasaisia ja saavutettavia kaikenlaisille perheille. Perheiden tavoittamiseksi tehdään aktiivista yhteistyötä eri toimijoiden ja yhteistyöverkoston kanssa, ja se pohjautuu yhteiseen suunnitelmaan.

Arviointi tapahtuu neliportaisella asteikolla 1 (useita kehittämistarpeita) – 4 (erinomainen)

17. Arviointi

ARVIOINTITYÖKALUN KÄYTTÖ



Tukikysymyksiä keskusteluun työntekijöiden tai vapaaehtoisten kanssa:

- Miten arvioitte kohtaamispaikassa työtänne ja kohtaamispaikan toimintaa? Minkälaisia arviointitapoja käytätte?
- Osallistuvatko lapset ja vanhemmat arvioinnin suunnitteluun ja keskusteluun sen tuloksista? Jos, niin miten?
- Miten arvioinnin tuloksia hyödynnetään toiminnan suunnittelussa (konkreettisia esimerkkejä)?

Arviointi-asteikko	Arviointi
1	Arviointi perustuu pääosin itsearviointiin ja satunnaisesti osallistujilta kerättyyn palauteeseen.
2	Säännöllisen itsearvioinnin lisäksi toiminnasta kerätään keskeisiä tunnuslukuja. Kävijäpalaute kerätään kaikista toiminnoista. Kerättyä tietoa hyödynnetään jossain määrin toiminnan kehittämiseen.
3	Toiminnan suunnittelu perustuu eri tavoin kerättyyn tietoon (itsearvioinnin tulokset, kävijäpalaute ja keskeiset tunnusluvut). Toimintaa kehitetään myös vertaisarvioinnin avulla.
4	Toimintaa arvioidaan ja kehitetään säännöllisesti ja systemaattisesti hyödyntäen eri tavoin kerättyä tietoa (itse- ja vertaisarviointi, palaute, tunnusluvut ym.). Lapset ja vanhemmat osallistuvat arviointiin ja toiminnan kehittämiseen säännöllisesti. Arviointiin osallistuvat lapset ja vanhemmat edustavat monipuolisesti kohtaamispaikan erilaisia perheitä ja näkemyksiä.

Arviointi tapahtuu nelipuolaisella asteikolla 1 (useita kehittämistarpeita) – 4 (erinomainen)

18. Resurssit

Tukikysymyksiä keskusteluun työntekijöiden tai vapaaehtoisten kanssa:

- Onko toimintaan varattu tarpeeksi resursseja?
- Onko teidän mahdollista tehdä tarvittavia hankintoja?

Arviointi-asteikko	Resurssit
1	Resurssit ovat erittäin niukat ja liikkumavara on pieni. Ei mahdollisuutta tehdä uusia hankintoja tai käynnistää uutta toimintoja. Henkilöresurssit ovat niukat.
2	Rahat riittävät välttämättömiin hankintoihin. Henkilöresurssit ovat niukat.
3	Resurssit ovat kohtuullisen hyvät. Uusia hankintoja voidaan rajatusti tehdä, ja toimintarahaa on käytössä jonkin verran. Henkilöresurssit ovat tasapainossa toiminnan määrän kanssa.
4	Resurssit ovat hyvät ja riittävät toiminnan kehittämiseen ja laajentamiseen sekä uusiin hankintoihin.

Arviointi tapahtuu neliportaisella asteikolla 1 (useita kehittämistarpeita) – 4 (erinomainen)

19. Vapaaehtoistoiminnan toteutuminen



Tukikysymyksiä keskusteluun työntekijöiden tai vapaaehtoisten kanssa:

- Miten olette onnistuneet rekrytoimaan vapaaehtoisia?
- Miten tuette ja motivoitte vapaaehtoisia
- Vapaaehtoiset: Saatko riittävästi perehdytystä ja tukea tehtäviisi?

Arviointiasteikko	Vapaaehtoistoiminnan toteutuminen
1	Vapaaehtoistoiminta on pienimuotoista.
2	Vapaaehtoistoiminta on monimuotoista ja perustuu vapaaehtoisten omaan aloitteellisuuteen.
3	Vapaaehtoisten rekrytointi ja toiminta on tavoitteellista ja suunnitelmallista. Perehdytys toimii, ja roolit ovat selkeät.
4	Vapaaehtoistoiminnan rekrytointi, toiminta ja ammatillinen tuki on koordinoitua. Toiminnan käytännöt ja roolit ovat selkeät.

Arviointi tapahtuu neliportaisella asteikolla 1 (useita kehittämistarpeita) – 4 (erinomainen)

20. Ekologisesti kestävä kehitys

Ekologinen kestävyys on yksi kestävä kehityksen ulottuvuus ja samalla sen perusta. Tässä sitä lähestytään erityisesti materiaalinkulutuksen (kerta-käyttötuotteet, kierrätys) ja jätehuollon (jätteiden lajittelu) näkökulmista.

Havainnoi, onko kohtaamispaikan opastus mm. kierrätykseen näkyvää ja selkeää. Toimiiko se?

Tukikysymykset keskusteluun työntekijöiden ja vapaaehtoisten kanssa:

- Huomioidaanko ekologisuus kohtaamispaikan hankinnoissa ja käytännön toiminnassa?
- Onko kierrätys ja jätteiden lajittelu osa kohtaamispaikan normaalia arkea?

Arviointi-asteikko	Ekologisesti kestävä kehitys
1	Kohtaamispaikassa ei ole juuri pohdittu toiminnan ekologisuutta.
2	Kohtaamispaikan toiminnan ekologisuus tunnustetaan kehittämiskohteeksi. Esimerkiksi jätteille on kierrätysmahdollisuus, mutta kierrätys ei ole systemaattista tai selkeästi ohjeistettua.
3	Toiminnan ekologisuuteen kiinnitetään jonkin verran huomiota. Esimerkiksi jätteiden lajittelulle on luotu toimiva toimintamalli, mutta ohjeistuksessa saattaa olla puutteita. Perheille tarjotaan toisinaan mahdollisuus kierrättää vaatteita tai muita tavaroita. Hankintoja tehtäessä ekologisuus otetaan toisinaan huomioon.
4	Toiminnan ekologisuuteen kiinnitetään huomiota. Jätteiden lajittelulle on mietitty toimiva ja helppokäyttöinen toimintamalli, ja ohjeet ovat kaikkien työntekijöiden, vapaaehtoisten ja perheiden tiedossa. Kohtaamispaikassa on kierrätyspiste mm. vaatteille. Mm. tavaroiden alkuperä, kestävyys ja uudelleenkäytettävyys huomioidaan hankintoja tehtäessä. Poistettavat tavarat ja materiaalit kierrätetään mahdollisuuksien mukaan.

Arviointi tapahtuu neliportaisella asteikolla 1 (useita kehittämistarpeita) – 4 (erinomainen)

Hyvinvointialueen tai kunnan kohtaamispaikkatoiminnan rakenteen ja ohjauksen arviointikriteerit

Hyvinvointialueen, kunnan tai muun erikseen sovitun alueen kohtaamispaikkatoiminnan rakenteen ja ohjauksen arviointikriteerit

21. Kohtaamispaikkatoiminnan alueellinen koordinointi
22. Kohtaamispaikkatoiminnan kytkeytyminen perhekeskustoimintaan
23. Kohtaamispaikkatoiminnan suunnitelmallisuus
24. Kohtaamispaikkatoiminnan alueellisista resursseista sopiminen ja niiden yhteensovittaminen
25. Alueen perheiden tuntemus ja kohtaamispaikkatoiminnan kehittäminen perheiden tarpeiden mukaisesti



21. Kohtaamispaikkatoiminnan alueellinen koordinointi

Arviointi-asteikko	Kohtaamispaikkatoiminnan alueellinen koordinointi
1	Alueella toimivat perheiden kohtaamispaikat toimivat itsenäisesti. Toimintaa ei koordinoi hyvinvointialueen, kunnan tai muun erikseen sovitun alueen tasolla.
2	Alueen kohtaamispaikkatoimijat tuntevat toisensa kohtuullisen hyvin, mutta kohtaamispaikkatoiminnan koordinointi on vähäistä ja/tai satunnaista.
3	Alueen kohtaamispaikkatoiminta on jossain määrin koordinoitua. Vastuista on sovittu ja toiminnot aikataulutettu yhteiseen toimintakalenteriin.
4	Alueella toimii kohtaamispaikkatoimijaverkosto, jonka koordinaatiosta vastaavat joko nimetty henkilö(t) tai /taho(t). Verkosto kokoaa alueen kohtaamispaikkatoimijat laajasti. Toiminta perustuu sopimuksiin ja sovittuihin käytäntöihin.

Arviointi tapahtuu neliportaisella asteikolla 1 (useita kehittämistarpeita) – 4 (erinomainen)

22. Kohtaamispaikkatoiminnan kytkeytyminen perhekeskustoimintaan

Arviointi-asteikko	Kohtaamispaikkatoiminnan kytkeytyminen perhekeskustoimintaan
1	Kohtaamispaikkatoiminnan kytkeytyminen perhekeskustoimintaan on löyhää hyvinvointialueella.
2	Kohtaamispaikkatoiminta on jossain määrin osa hyvinvointialueen perhekeskustoimintaa.
3	Kohtaamispaikkatoiminta on kirjattu osaksi perhekeskuksen toimintasuunnitelmaa tai vastaavaa asiakirjaa.
4	Edellisen lisäksi kohtaamispaikkatoiminta on toiminnallinen osa hyvinvointialueen perhekeskustoimintaa. Yhteistyön käytännöistä ja resursoinnista on sovittu.

Arviointi tapahtuu neliportaisella asteikolla 1 (useita kehittämistarpeita) – 4 (erinomainen)

23. Kohtaamispaikkatoiminnan suunnitelmallisuus

Arviointi-asteikko	Kohtaamispaikkatoiminnan suunnitelmallisuus
1	Toimintaa suunnitellaan vuosi kerrallaan pääsääntöisesti kunkin organisaation toiminnan tavoitteiden näkökulmasta.
2	Alueen kohtaamispaikkatoimijat ovat tietoisia toistensa tavoitteista ja suunnitelmista, ja ne huomioidaan oman toiminnan suunnittelussa.
3	Alueen kohtaamispaikkatoimijat yhteen sovittavat tavoitteitaan ja suunnitelmiaan.
4	Alueen kohtaamispaikkatoiminta perustuu yhteisiin tavoitteisiin ja pidemmän aikavälin suunnitelmaan.

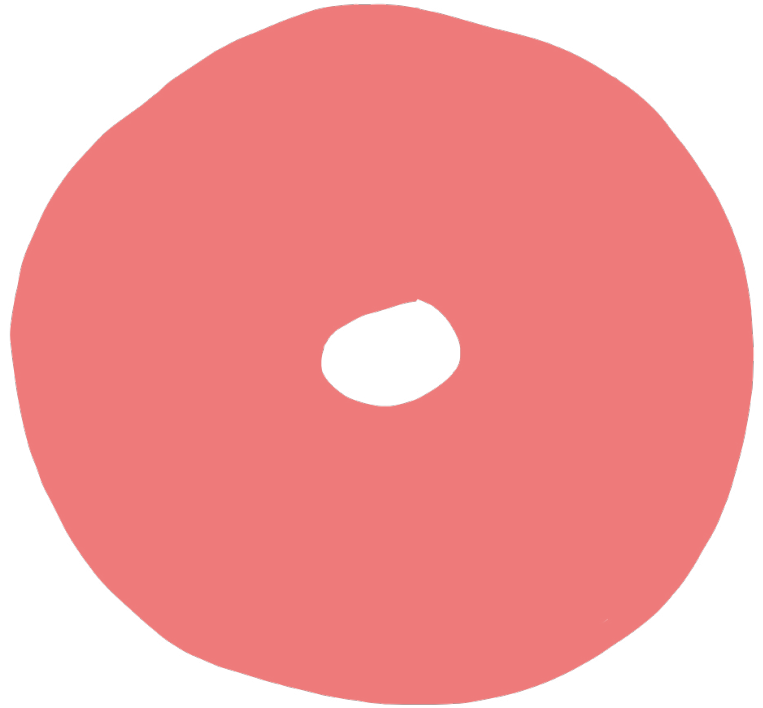
Arviointi tapahtuu nelipuorisella asteikolla 1 (useita kehittämistarpeita) – 4 (erinomainen)

24. Kohtaamispaikkatoiminnan alueellisista resursseista sopiminen ja niiden yhteensovittaminen

Arviointi-asteikko	Kohtaamispaikkatoiminnan alueellisista resursseista sopiminen ja niiden yhteensovittaminen
1	Kohtaamispaikkatoiminnan alueellisista resursseista sopiminen ja niiden yhteensovittaminen.
2	Kohtaamispaikkatoiminnan resursseista sopiminen ja niiden yhteensovittaminen on satunnaista. Kaikki oleelliset toimijat eivät ole mukana.
3	Kohtaamispaikkatoiminnan alueellisen tason resursseja tarkastellaan, niistä sovitaan ja niitä kehitetään kokonaisuutena. Kaikki oleelliset toimijat ovat mukana.
4	Edellisen lisäksi varmistetaan, että resurssit jakaantuvat tasapuolisesti mm. perheiden tarpeet, eri toimijat ja maantieteelliset seikat huomioiden. Resurssien käytöstä ja kohdentumisesta sovitaan sopimuksilla.

Arviointi tapahtuu nelipuorisella asteikolla 1 (useita kehittämistarpeita) – 4 (erinomainen)

25. Alueen perheiden tuntemus ja kohtaamispaikkatoiminnan kehittäminen perheiden tarpeiden mukaisesti



Arviointi-asteikko	Alueen perheiden tuntemus ja kohtaamispaikkatoiminnan kehittäminen perheiden tarpeiden mukaisesti
1	Kohtaamispaikkatoiminnan alueellisista resursseista ei ole sovittu eikä niitä ole sovittu yhteen.
2	Alueen lapsiperheitä koskevaa tietoa hyödynnetään jossain määrin kohtaamispaikkatoiminnan suunnittelussa ja kehittämisessä.
3	Alueen lapsiperheitä koskevaa tietoa kerätään kohtuullisen monipuolisesti (kyselyt, jalkautuminen, arvioinnit, tilastot tms.), ja sitä käytetään kohtaamispaikkatoiminnan suunnittelun ja kehittämisen tukena.
4	Alueen kohtaamispaikkatoiminta perustuu monipuoliseen tietoon (kyselyt, jalkautuminen, arvioinnit, tilastot tms.), jota kohtaamispaikkatoimijaverkosto hyödyntää systemaattisesti ja säännöllisesti toiminnan suunnittelun ja kehittämisen tukena.

Arviointi tapahtuu nelipuolaisella asteikolla 1 (useita kehittämistarpeita) – 4 (erinomainen)

Arviointityökalu on kehitetty Lastensuojelun Keskusliiton Perheet keskiöön! -toiminnassa (lskl.fi) yhdessä sen koordinoimien järjestöverkostojen kanssa. Työkalun kehittämissä ovat olleet mukana myös Terveyden ja hyvinvoinnin laitos (thl.fi) sekä kuntien ja hyvinvointialueiden kohtaamispaikkatoimijoita ympäri Suomea. Arviointityökalun taustalla on Kent Countyssa kehitetty alueellisen nuorisotyön arviointimalli (intercityyouth.eu), jota sovelletaan myös suomalaisessa nuorisotyössä.

Otamme mielellämme vastaan palautetta ja hyödynnämme sitä työkalun jatkokehittämisessä. Kommentteja voi lähettää Lastensuojelun Keskusliiton Perheet keskiöön! -toiminnalle (lskl.fi)

Lastensuojelun Keskusliiton Perheet keskiöön! -toiminnan tavoitteena on tuoda järjestöjen osaaminen perhekeskuksien käyttöön ympäri Suomen.

Vahvistamme lasten ja perheiden kanssa toimivien järjestöjen yhteistyötä ja rakennamme eri toimijoiden välistä yhteistyötä, jotta perheet saisivat tarvitsemansa palvelun ja tuen helposti ja oikeaan aikaan. Toimimme Sosiaali- ja terveysjärjestöjen avustuskeskuksen (STEA) tuella.

Lue lisää: www.lskl.fi/perheetkeskioon



LASTENSUOJELUN
KESKUSLIITTO