

**Perheet keskiöön –
kohtaamispaikkaverkoston
tapaaminen 14.1.2025**



Ohjelma

13.00

Tervetuloa

13.05

Saavutettavuus kohtaamispaikkatoiminnan keskeisenä periaatteena

- Marjatta Kekkonen, erikoistutkija Terveyden ja hyvinvoinnin laitos

13.25

Oven avauksia – Erityislapsiperheiden ajatuksia ja kokemuksia saavutettavuudesta

- Mukana muutoksissa -hanke: Kirsti Kostamo-Kleemola, hankekoordinaattori, Vamlas sr & Anu Hämäläinen, aluekoordinaattori, TATU ry

13.40

Kaikkien perheiden paikka – uudistetun työkalun esittely

- Kaisu Muuronen, kehittämispäällikkö, Lastensuojelun Keskusliitto, Perheet Keskiöön & Katja Rippstein, järjestöpäällikkö, MLL Varsinais-Suomen piiri

14.15

Kahvitauko

14.40

Mitä on laadukas kohtaamispaikkatoiminta? –Paneelikeskustelu

Keskustelijoina:

- Marjatta Kekkonen, erikoistutkija Terveyden ja hyvinvoinnin laitos
- Johanna Toivonen, lapsiperheiden arjen tuen palvelut, Päijät-Hämeen hyvinvointialue
- Sinikka Roth, johtaja, Perheentalo- yhteistyö
- Jaana Anttila, asiantuntija, Autismiliitto

15.20

Tilaisuuden yhteenveto ja päätös

15.30

Nostetaan maljat uudistetulle työkalulle

Etunimi Sukunimi



Kaikkien perheiden paikka

– Uudistettu kohtaamispaikkatoiminnan itse- ja vertaisarvioinnin työkalu



Lastensuojelun Keskusliitto
Armfeltintie 1, 00150 Helsinki
toimisto@lskl.fi | www.lskl.fi
Puh. 050 411 2380

Kohtaamispaikat osana perhekeskuksen kokonaisuutta

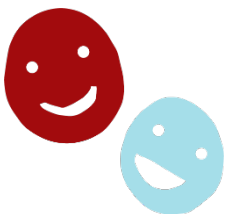
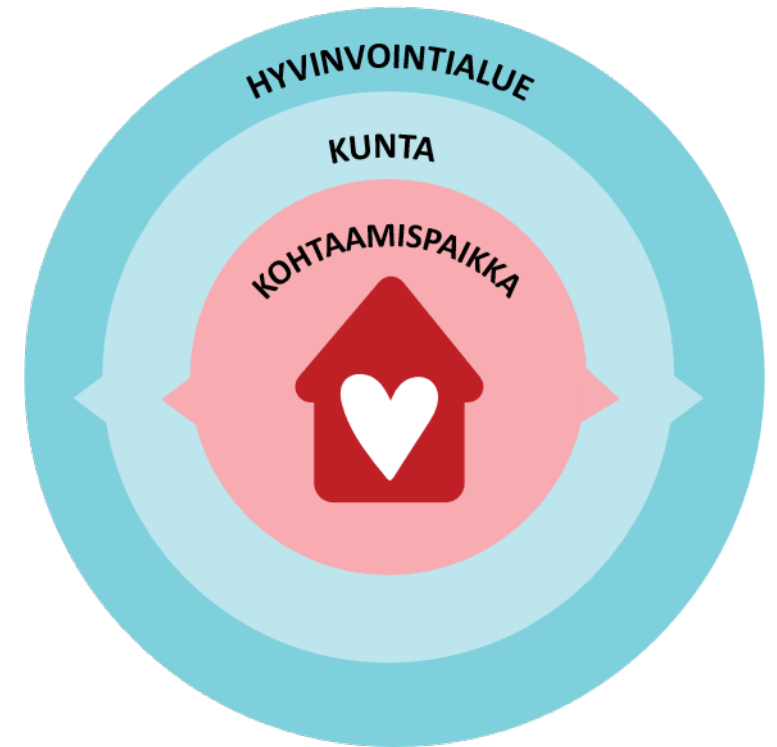
Kohtaamispaikka on yksi perhekeskuksen seitsemästä tehtävästä.
Kohtaamispaikat ovat osa perhekeskusverkostoa.

Kohtaamispaikat voivat olla monenlaisia. Se ei ole avoin aulatilaa, vaan ohjattua toimintaa.

Toiminnalle tulee kohdentaa riittävä resurssi, sen tulee olla suunnitelmallista, koordinoitua, pitkäjänteistä, osallistujalle saavutettavaa ja esteetöntä palvelua.

Osallisuuden, yhteisöllisyyden ja vertaistuen vahvistaminen ovat kohtaamispaikan keskeisiä tehtäviä.

Perhekeskuksen kohtaamispaikat ja alueen muut perheiden kohtaamispaikat kokoaa yhteen hyvinvointialueen, kunnan tai muun erikseen sovitun alueen kohtaamispaikkatoimijaverkosto.



Arviointia yhteiskehittämisen keinoin

Kohtaamispaikkatoiminnan vertais- ja itsearvioinnin työkalu tukee **toiminnan kehittämistä – keskiössä vertaisoppiminen ja yhteiskehittäminen.**

Prosessin aikana on hyvä pohtia, mikä on juuri teidän kohtaamispaikkanne tai alueenne kohtaamispaikkatoiminnalle sopiva tavoitetaso eri arviointikriteerien osalta.

→ Suunnitelmallinen ja säännöllinen arviointi tuo näkyviin kohtaamispaikkatoiminnan laadun sekä sen merkityksen niin yhteisöille ja sen ihmisille kuin osana perheiden palvelujen kokonaisuutta. Tähän nyt esiteltävä vertais- ja itsearvioinnin työkalu on oiva väline.



Kaikkien perheiden paikka? - työkalun uudistuksen lähtökohdat

- Uudistuksen lähtökohtana oli se, miten arviointityökalussa voidaan huomioida aiempaa laajemmin perheiden monimuotoisuus, sekä toiminnan saavutettavuus ja esteettömyys.
- Uudistusprosessin aikana meille oli tärkeää huomioida kaikki alla olevat näkökulmat:
 - **Tunnistetaan kohtaamispaikkatoiminnan moninaisuus** eli mm. erilaiset resurssit, joilla kohtaamispaikkatoimintaa toteutetaan.
 - **Nostetaan esille mm. saavutettavuuteen ja esteettömyyteen liittyviä näkökulmia** sekä **tarjotaan vinkkejä** toiminnan kehittämisen tueksi.
 - **Kannustetaan** toimijoita pohtimaan, miten toiminnassa voidaan huomioida kaikenlaiset perheet!



Yhdenvertaisuus

- Yhdenvertaisuus ei ole mielipidekysymys, vaan palvelut kuuluvat kaikille perheille, myös erityisryhmille, vähemmistöille ja monimuotoisille perheille.
- Kun kiinnitämme huomiota saavutettavuuteen, esteettömyyteen sekä positiivisen erityiskohtelun ja kohtuullisten mukautusten mahdollisuuksiin säännöllisenä ja jatkuvana toimintana, edistämme kestäväällä tavalla palveluiden yhdenvertaisuutta.

Esimerkkejä kohtuullisista mukautuksista:

- Käytetäänkö kohtaamispaikassa kuvia kommunikation tukena?
 - Voidaanko hankkia kuulosuojaimet äänille herkkien lasten käyttöön?
- Voidaanko hankkia keinu vaikeasti vammaisten lasten käyttöön?



Saavutettavuus

- Saavutettavuutta lähestytään monesta eri näkökulmasta:
 - Saavutettavuus tarkoittaa esimerkiksi sitä, että kohtaamispaikat sijaitsevat perheiden asuinalueilla.
 - Niiden toiminta-ajat ja –käytännöt sopivat perheille ja ne ovat mahdollisuuksien mukaan maksuttomia.
 - Erilaisia osallistumisen kynnyksiä (kieli, kulttuuri, tiedonsaanti ym.) madalletaan yhteistyössä osallistujien kanssa.
 - Saavutettavassa kohtaamispaikan viestinnässä asiat esitetään selkeästi ja ymmärrettävästi.
 - Esimerkiksi selkokieli, kuvatulkkaukset, kuvien vaihtoehtoiset tekstit ja käännökset eri kielille kohtaamispaikan viestinnässä edistävät viestin ymmärrettävyyttä.
 - Kokemus osallisuudesta ja mahdollisuudesta osallistua toimintaan haluamallaan tavalla.
 - Kokemus siitä, että tulee kohdatuksi arvostavasti.
 - Kokee olonsa tervetulleeksi omana itsenään ilman pelkoa syrjinnästä, väheksymisestä tai kiusaamisesta.

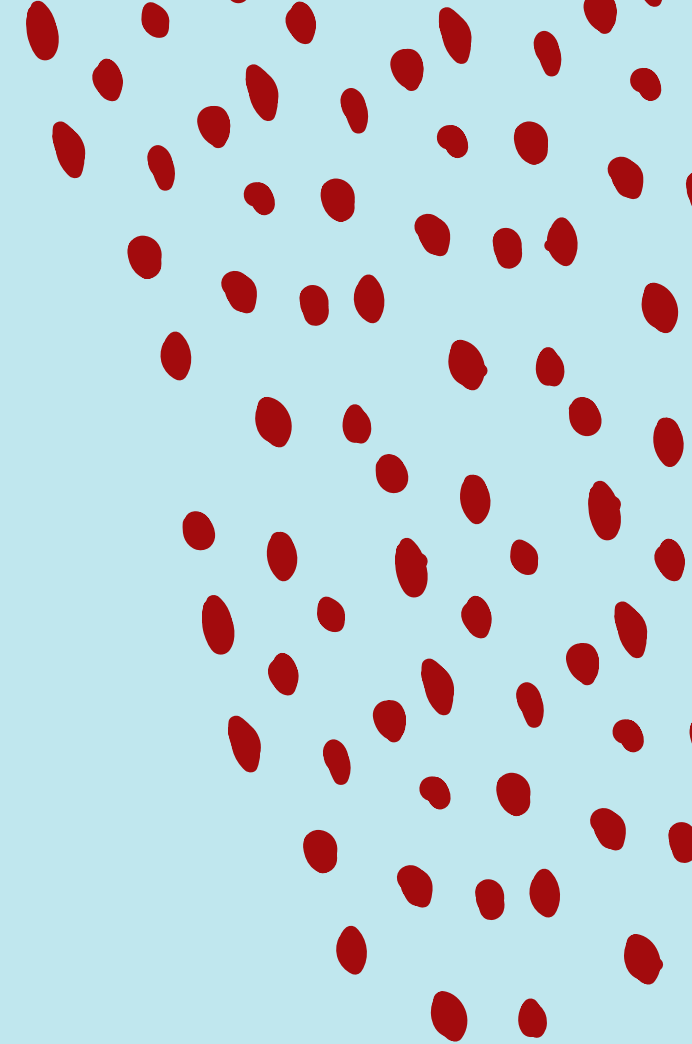


Esteettömyys

- Esteettömyys tarkoittaa tässä yhteydessä sitä, että ihmisten erilaisuus on huomioitu fyysisen rakennetun ympäristön, esimerkiksi rakennusten, ulkoalueiden sekä liikennevälineiden suunnittelussa ja toteutuksessa.
 - Esteettömyydessä on kyse liikkumiseen, näkemiseen, kuulemiseen ja ymmärtämiseen liittyvistä asioista.
- On tärkeää, että kohtaamispaikassa pohditaan ja tunnistetaan esteettömyyden esteitä ja tiedostetaan, miten esteettömyyttä voi lisätä.
 - Ympäristö on esteetön silloin, kun kaikkien on helppoa toimia ja liikkua sen tiloissa.
 - Myös sijainti ja liikenneyhteydet ovat osa esteettömyyttä. Kohtaamispaikkaan tulee löytää ja päästä helposti.



Uudistettu työkalu ja sen käyttö



Arviointikriteerit

- Arviointikriteerejä on yhteensä 25, joista 20 koskee yksittäistä kohtaamispaikkaa.
- Ne jakaantuvat kolmeen osa-alueeseen:
 - Osallisuus, vertaisuus ja vuorovaikutus kohtaamispaikassa
 - Kohtaamispaikan saavutettavuus ja esteettömyys
 - Kohtaamispaikan toiminnan johtaminen ja kehittäminen.
- Hyvinvointialueen tai muun erikseen sovitun alueen kohtaamispaikkatoiminnan rakenteen ja ohjauksen arviointiin liittyviä kriteerejä on viisi.
- Kunkin arviointikriteerin alussa on joukko kysymyksiä, jotka pyrkivät avaamaan käsiteltävää arviointikriteeriä ja nostamaan esille näkökulmia ja huomioita, joita on hyvä pohtia.
- Varsinainen arviointi tapahtuu asteikolla 1 (useita kehittämistarpeita) – 4 (erinomainen).



Yksittäistä kohtaamispaikkaa koskevat arviointikriteerit

- **Osallisuus, vertaisuus ja vuorovaikutus kohtaamispaikassa**
 1. Kohtaaminen
 2. Vuorovaikutus kohtaamispaikassa
 3. Vertaistuki ja ohjattu vertaistoiminta
 4. Toimintamuodot
 5. Ohjaus ja neuvonta
 6. Vanhempien osallisuus ja toimijuus
 7. Lasten osallisuus ja toimijuus
- **Kohtaamispaikan saavutettavuus ja esteettömyys**
 8. Tilojen sijainti ja saavutettavuus
 9. Toiminta-ajat ja tilojen omatoiminen käyttö
 10. Tilojen esteettömyys ja turvallisuus
 11. Kohtaamispaikan kielellinen ympäristö
 12. Kohtaamispaikassa käyvien perheiden monimuotoisuus
 13. Yhdenvertaisuutta tukeva toimintakulttuuri
- **Kohtaamispaikan toiminnan kehittäminen ja johtaminen**
 14. Päivittäisen toiminnan johtaminen
 15. Osaamisen kehittäminen
 16. Toiminnasta viestiminen
 17. Arviointi
 18. Resurssit
 19. Vapaaehtoistoiminnan toteutuminen
 20. Ekologisesti kestävä kehitys



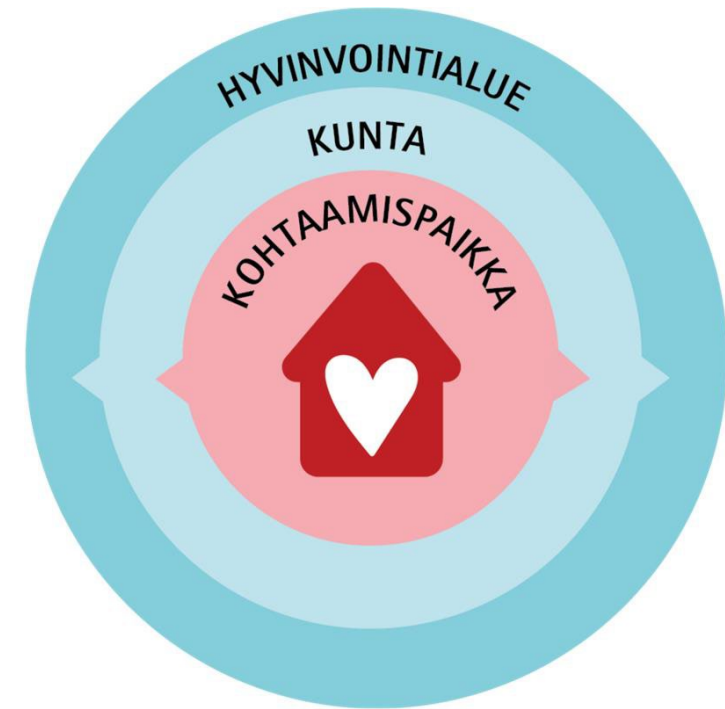
Hyvinvointialueen, kunnan tai muun erikseen sovitun alueen kohtaamispaikkatoiminnan rakenteen ja ohjauksen arviointikriteerit

- 21. Kohtaamispaikkatoiminnan alueellinen koordinointi
- 22. Kohtaamispaikkatoiminnan kytkeytyminen perhekeskustoimintaan
- 23. Kohtaamispaikkatoiminnan suunnitelmallisuus
- 24. Kohtaamispaikkatoiminnan alueellista resursseista sopiminen ja niiden yhteensovittaminen
- 25. Alueen perheiden tuntemus ja kohtaamispaikkatoiminnan kehittäminen perheiden tarpeiden mukaisesti



Arvioinnin eri tasot

- Kohtaamispaikkatoiminnan vertais- ja itsearvioinnin työkalua voidaan hyödyntää
 - yksittäisen kohtaamispaikan toiminnan
 - hyvinvointialueen, kunnan tai muun erikseen sovitun alueen/verkoston kohtaamispaikkatoiminnan alueellisessa laadunarvioinnissa ja kehittämisessä.
- Arviointi voidaan kytkeä myös hyvinvointialueen perhekeskustoimintaan käsittelemällä arviointituloksia perhekeskuksen johto- ja/tai koordinaatioryhmässä.



Arviointiprosessi ja sen eteneminen

Perheiden kohtaamispaikka

Vertais- tai itsearviointi tai ulkoinen arviointi
→ Yhteenveto toiminnan vahvuuksista ja kehittämiskohteista
→ Suunnitelma toiminnan kehittämiseksi

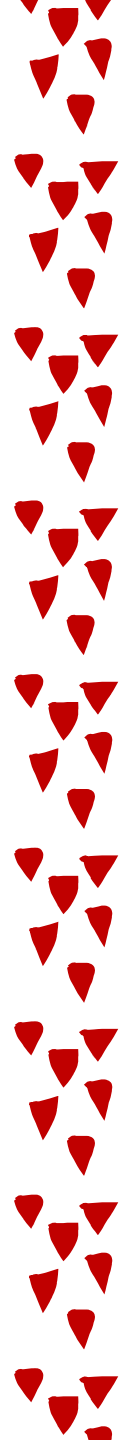
Hyvinvointialueen tai muun sovitun alueen kohtaamispaikkatoimijaverkosto

Yhteenveto alueen kohtaamispaikkojen arvioinneista
→ Kokonaiskuva vahvuuksista ja kehittämiskohteista
Kohtaamispaikkatoiminnan rakennetta ja ohjausta koskevat arviointikriteerit
→ Yhteenveto vahvuuksista ja kehittämiskohteista
→ Suunnitelma toiminnan kehittämiseksi

Perhekeskuksen johto

Verkoston yhteenvedot hyvinvointialueen perhekeskuksen johdon tietoon
→ Sovitaan tarvittavat toimenpiteet ja seuranta

Viedään sovitut toimenpiteet käytäntöön ja seurataan niiden edistymistä. - Sovitaan seuraavan arviointikierron toteuttamisesta.



Arvioinnin toteuttaminen kohtaamispaikassa

A decorative pattern of light blue, irregularly shaped dots is scattered across the right side of the teal background, creating a textured, organic effect.

Yksittäistä kohtaamispaikkaa koskevat arviointikriteerit

- **Osallisuus, vertaisuus ja vuorovaikutus kohtaamispaikassa**
 1. Kohtaaminen
 2. Vuorovaikutus kohtaamispaikassa
 3. Vertaistuki ja ohjattu vertaistoiminta
 4. Toimintamuodot
 5. Ohjaus ja neuvonta
 6. Vanhempien osallisuus ja toimijuus
 7. Lasten osallisuus ja toimijuus
- **Kohtaamispaikan saavutettavuus ja esteettömyys**
 8. Tilojen sijainti ja saavutettavuus
 9. Toiminta-ajat ja tilojen omatoiminen käyttö
 10. Tilojen esteettömyys ja turvallisuus
 11. Kohtaamispaikan kielellinen ympäristö
 12. Kohtaamispaikassa käyvien perheiden monimuotoisuus
 13. Yhdenvertaisuutta tukeva toimintakulttuuri
- **Kohtaamispaikan toiminnan kehittäminen ja johtaminen**
 14. Päivittäisen toiminnan johtaminen
 15. Osaamisen kehittäminen
 16. Toiminnasta viestiminen
 17. Arviointi
 18. Resurssit
 19. Vapaaehtoistoiminnan toteutuminen
 20. Ekologisesti kestävä kehitys



Esimerkki: kohtaaminen

Arviointia ohjaavat näkökulmat ja kysymykset

- Havainnoi kohtaamispaikan vuorovaikutusta, puhetapaa ja tunnelmaa. Kun havainnoit kohtaamispaikan toimintaa, pohdi seuraavia kysymyksiä:
 - Tervehditäänkö jokaista kävijää?
 - Kohdataanko jokainen heistä arvostavasti ja ennakkoluulottomasti?

Tukikysymyksiä keskusteluun osallistujien kanssa:

- Koetko itsesi tervetulleeksi kohtaamispaikkaan?
- Miten työntekijät tai vapaaehtoiset huomioivat sinut?
- Oletko tullut kohdatuksi ja huomioiduksi kuten toivoit?

Arviointiasteikko	Kohtaaminen
1	Työntekijät tai vapaaehtoiset eivät aktiivisesti huomioi lapsia ja aikuisia, eivät juuri ole vuorovaikutuksessa heidän kanssaan eivätkä juuri osoita herkkyyttä perheiden tarpeille.
2	Työntekijät tai vapaaehtoiset huomioivat jossain määrin lapset ja aikuiset näiden saapuessa. He ovat jossain määrin vuorovaikutuksessa perheiden kanssa ja osoittavat jossain määrin herkkyyttä perheiden tarpeille.
3	Työntekijät tai vapaaehtoiset huomioivat lapset ja aikuiset näiden saapuessa ja ovat vuorovaikutuksessa perheiden kanssa. Työntekijät tai vapaaehtoiset osoittavat herkkyyttä perheiden tarpeille.
4	Työntekijät tai vapaaehtoiset huomioivat aktiivisesti lapset ja aikuiset näiden saapuessa ja ovat aloitteellisesti vuorovaikutuksessa perheiden kanssa. Työntekijät ja vapaaehtoiset osoittavat herkkyyttä perheiden tarpeille ja he osaavat kohdata perheitä myös huoli- ja ongelmatilanteissa.

Esimerkki: vuorovaikutus kohtaamispaikassa

Arviointia ohjaavat näkökulmat ja kysymykset

- Havainnoi, miten vuorovaikutus toimintaan osallistuvien perheiden kesken toimii ja millainen vuorovaikutusilmapiiri kohtaamispaikassa on.
- Kiinnitä huomiota myös siihen, voivatko osallistujat olla kohtaamispaikassa läsnä ja vuorovaikutuksessa kukin omalla tavallaan, halutessaan vaikkapa ihan hiljaa.

Tukikysymyksiä keskusteluun osallistujien kanssa:

- Jutteletko muiden vanhempien kanssa? Koetko sen itsellesi tärkeäksi?
- Koetko, että voit osallistua kohtaamispaikan toimintaan ja liittyä keskusteluihin sinulle sopivalla tavalla?

Arviointiasteikko	Vuorovaikutus kohtaamispaikassa
1	Vanhemmat eivät juttele muiden kanssa. Lapset eivät juuri leiki itsekseen tai toistensa kanssa.
2	Vanhemmat keskustelevat satunnaisesti toistensa kanssa. Lapset leikkivät lyhyitä aikoja yksin tai yhdessä toisten kanssa.
3	Vanhemmat juttelevat ja keskustelevat toistensa kanssa ja vaihtavat kokemuksia. Lapset ovat syventyneet omiin leikkeihinsä yksin tai yhdessä muiden kanssa. Ilmapiiri on välitön.
4	Vanhemmat juttelevat ja keskustelevat vilkkaasti toistensa kanssa sekä auttavat toisiaan. Vuorovaikutus on toisia arvostavaa ja kaikki osallistujat otetaan mukaan. Lapset saavat läsnä olevilta vanhemmilta myönteistä palautetta, apua ja rohkaisua. Ilmapiiri on välitön ja kannustava.

Esimerkki: kohtaamispaikan kielellinen ympäristö

Arviointia ohjaavat näkökulmat ja kysymykset

- Havainnoi kohtaamispaikassa käytettyä kieltä ja viestimistä. Onko käytetty kieli selkeää, ymmärrettävää ja neutraalia?
- Tutustu myös kohtaamispaikan esitteisiin, opasteisiin ja muuhun materiaaliin. Löytyykö materiaalia eri kielillä? Ovatko kohtaamispaikan esitteet ja opasteet kuvallisia ja selkokielellä?
- Tiesitkö, että saatavilla on myös kuvitettuja laulunsanoja ja kuvionuotteja? Tarpeen mukaan voit hankkia myös kirjoja pistekirjoituksella tai kosketeltavaa materiaalia toiminnan tueksi. Myös erilaiset opasteet on mahdollista saada koho- ja pistemerkittyinä.

Tukikysymyksiä keskusteluun työntekijöiden tai vapaaehtoisten kanssa:

- Onko sinulle tarjottu perehdytystä tai koulutusta kielelliseen saavutettavuuteen liittyen?

Arviointiasteikko	Kohtaamispaikan kielellinen ympäristö
1	Kohtaamispaikassa ei ole kuvitettuja tai selkokielisiä opasteita eikä muunkielistä materiaalia. Toiminnassa ei tehdä kohtuullisia mukautuksia. Työntekijät ja vapaaehtoiset eivät ole saaneet perehdytystä esimerkiksi kuvien käyttöön.
2	Kohtaamispaikassa käytetään jonkin verran esimerkiksi kuvia. Esitteitä ja opasteita ja materiaaleja on satunnaisesti tarjolla kuvitettuina. Työntekijöillä ja vapaaehtoisilla on käsitys selkeän ja ymmärrettävän viestinnän tarpeesta ja merkityksestä (selkokieli). Käytetyn kielen selkeyteen on kiinnitetty huomiota jonkin verran.
3	Kohtaamispaikassa on pääosin kuvitettuja ja selkokielisiä opasteita ja muuta materiaalia. Kohtaamispaikassa hankitaan tarpeen mukaan esimerkiksi muunkielisiä kirjoja tai tehdään muita kohtuullisia mukautuksia toimintaan. Myös muutoin kiinnitetään huomiota siihen, että jokainen kävijä tulee ymmärretyksi. Työntekijät ja vapaaehtoiset ovat saaneet koulutusta esimerkiksi kuvien käyttöön.
4	Kohtaamispaikan opasteet ja esitteet ovat saatavilla myös kuvitettuina ja selkokielellä. Saatavilla on myös selko- ja vieraskielisiä kirjoja sekä kirjoja kuvilla. Kohtaamispaikassa tehdään kohtuullisia mukautuksia ja seurataan säännöllisesti, tuleeko jokainen kävijä ymmärretyksi. Työntekijöille tarjotaan koulutusta kielelliseen saavutettavuuteen liittyen.

Kohtaamispaikan vertaisarvioinnin eteneminen



1. Valmistautuminen



2. Aineiston keruu
ja havainnointi



3. Yhteenveto



4. Palautteen anto



Kohtaamispaikkatoiminnan alueellinen arviointi

Kohtaamispaikkatoiminnan alueellinen arviointi

- Lähtökohtana se, että hyvinvointialueella tai muulla erikseen sovitulla alueella toimii säännöllisesti kokoontuva kohtaamispaikkatoimijaverkosto, joka suunnittelee ja toteuttaa alueen kohtaamispaikkatoimintaa.
 - Kohtaamispaikkatoiminnan seuranta ja toiminnan arviointi ovat luonteva osa kohtaamispaikkatoimijaverkoston toimintaa. Työkalu tarjoaa sen tueksi hyvän apuvälineen.
- Arviointiprosessi lähtee liikkeelle siitä, että verkosto tekee vuosittain yhteisen arviointisuunnitelman, jossa se sopii mm. yhteisistä arviointikäytännöistä, arviointien ajankohdista ja mm. siitä, miten ja mihin niistä muodostuva tieto kerätään.



Alueellisen arviointi koostuu seuraavista osioista:

1. Verkosto **kokoaa yhteen alueen kohtaamispaikkojen arviointitiedon** sovituin väliajoin ja tavoin.
 - Alueen kohtaamispaikkojen vahvuudet ja kehittämiskohteet sekä suunnitelmat toiminnan kehittämiseksi
2. Lisäksi verkosto **arvioi sovituin väliajoin viisi hyvinvointialueen, kunnan tai muun erikseen sovitun alueen/verkoston kohtaamispaikkatoiminnan rakenteen ja ohjauksen arviointikriteeriä**. Arviointi toteutetaan yhdessä keskustellen
 - Keskustelun pohjalta määritellään verkoston vahvuudet, kehittämiskohteet sekä tehdään suunnitelma toiminnan kehittämiseksi.
3. Verkostossa kootut **yhteenvedot viedään tiedoksi perhekeskuksen johdolle** ja sovitaan yhdessä tarvittavat toimenpiteet.



Hyvinvointialueen, kunnan tai muun erikseen sovitun alueen kohtaamispaikkatoiminnan rakenteen ja ohjauksen arviointikriteerit

- 21. Kohtaamispaikkatoiminnan alueellinen koordinointi
- 22. Kohtaamispaikkatoiminnan kytkeytyminen perhekeskustoimintaan
- 23. Kohtaamispaikkatoiminnan suunnitelmallisuus
- 24. Kohtaamispaikkatoiminnan alueellista resursseista sopiminen ja niiden yhteensovittaminen
- 25. Alueen perheiden tuntemus ja kohtaamispaikkatoiminnan kehittäminen perheiden tarpeiden mukaisesti

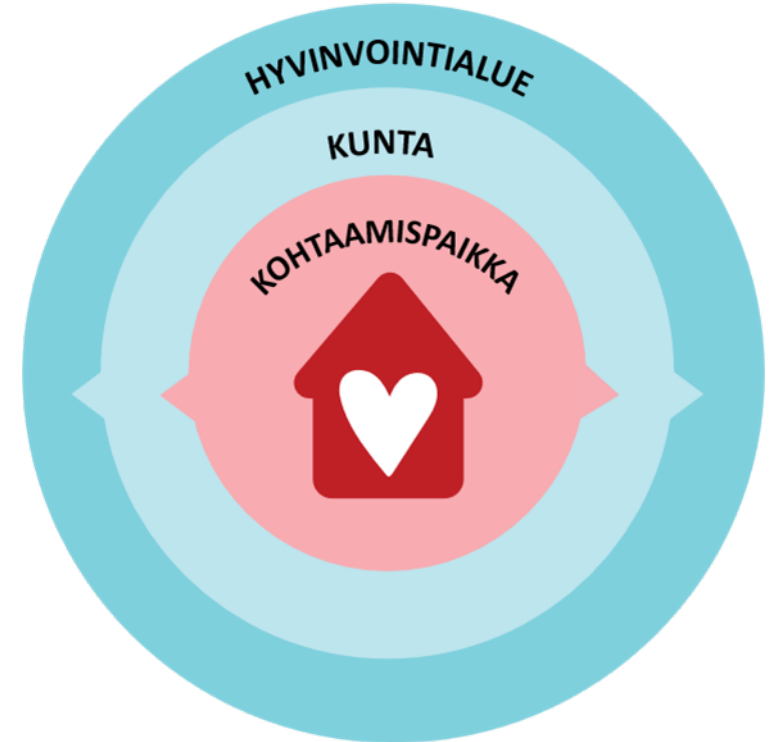


Työkalun hyödyt ja mahdollisuudet

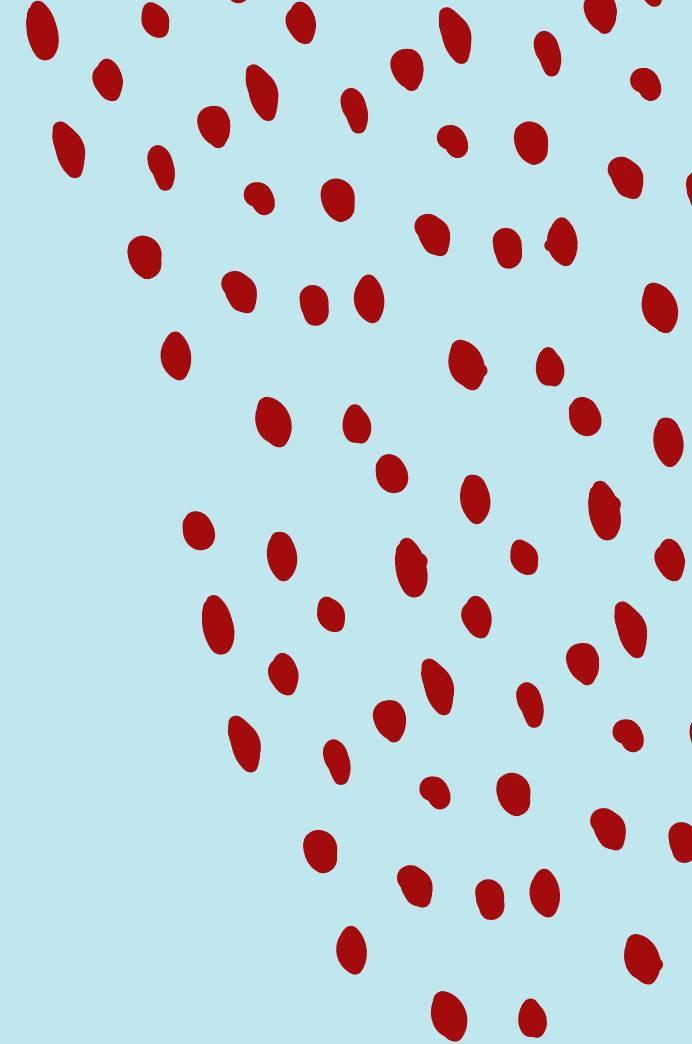


Osana kohtaamispaikan rakenteita

- Strategista yhteistyötä ja toiminnan kehittämistä
 - Tavoitteet, seuranta, ilmiöt...
- Tietoa toiminnan vaikutuksista rahoittajille
- Kohtaamispaikan käynnistäminen ja/tai kohtaamispaikkatoiminnan verkoston käynnistäminen
- Perehdytysmateriaali uusille työntekijöille, vapaaehtoisille ja opiskelijoille.
- Tukee verkostotyöskentelyä
- Kohtaamispaikan arvokeskustelu



Materiaalit ja tuki työkalun käyttöön



Materiaalit arvioinnin toteuttamiseksi ja tueksi

1. **Kaikkien Perheiden paikka –vertais- ja itsearvioinnin työkalu**
kohtaamispaikkatoiminnan laadunarviointiin ja kehittämiseen (ohjeistus sekä arviointikriteerit)
 2. **Koontilomakkeet arvioinnin tueksi**
 - Yksittäisen perheiden kohtaamispaikan arviointiraportti
 - Alueellisen kohtaamispaikkatoiminnan arviointiraportti
- Kaikki materiaalit löytyvät suomeksi ja ruotsiksi Lskl:n verkkosivuilta: **Perheiden kohtaamispaikka | Lastensuojelun Keskusliitto (lskl.fi)**
 - Työkalua on myös pieni painos painettuna versiona, suomeksi ja ruotsiksi. Mahdollisuus postittaa sitä 1/ kohtaamispaikka. Laita viestiä soile.honkala@lskl.fi



KOHTAAMISPAIKAN ARVIointIRAPORTTI

KAIKKIEN
PERHEIDEN PAIKKA



Päivämäärä	
Kohtaamispaikka	
Arvioinnin tekijät	

1= useita kehittämiskohteita /
4=erinomainen

Osallisuus, vertaisuus ja vuorovaikutus kohtaamispaikassa		1	2	3	4
1	Kohtaaminen	<input type="checkbox"/>	<input type="checkbox"/>	<input type="checkbox"/>	<input type="checkbox"/>
2	Vuorovaikutus kohtaamispaikassa	<input type="checkbox"/>	<input type="checkbox"/>	<input type="checkbox"/>	<input type="checkbox"/>
3	Vertaistuki ja ohjattu vertaistoiminta	<input type="checkbox"/>	<input type="checkbox"/>	<input type="checkbox"/>	<input type="checkbox"/>
4	Toimintamuodot	<input type="checkbox"/>	<input type="checkbox"/>	<input type="checkbox"/>	<input type="checkbox"/>
5	Ohjaus ja neuvonta	<input type="checkbox"/>	<input type="checkbox"/>	<input type="checkbox"/>	<input type="checkbox"/>
6	Vanhempien osallisuus ja toimijuus	<input type="checkbox"/>	<input type="checkbox"/>	<input type="checkbox"/>	<input type="checkbox"/>
7	Lasten osallisuus ja toimijuus	<input type="checkbox"/>	<input type="checkbox"/>	<input type="checkbox"/>	<input type="checkbox"/>
Kohtaamispaikan saavutettavuus ja esteettömyys					
8	Tilojen sijainti ja saavutettavuus	<input type="checkbox"/>	<input type="checkbox"/>	<input type="checkbox"/>	<input type="checkbox"/>
9	Toiminta-ajat ja tilojen omatoiminen käyttö	<input type="checkbox"/>	<input type="checkbox"/>	<input type="checkbox"/>	<input type="checkbox"/>
10	Tilojen esteettömyys ja turvallisuus	<input type="checkbox"/>	<input type="checkbox"/>	<input type="checkbox"/>	<input type="checkbox"/>
11	Kohtaamispaikan kielellinen ympäristö	<input type="checkbox"/>	<input type="checkbox"/>	<input type="checkbox"/>	<input type="checkbox"/>
12	Kohtaamispaikassa käyvien perheiden monimuotoisuus	<input type="checkbox"/>	<input type="checkbox"/>	<input type="checkbox"/>	<input type="checkbox"/>
13	Yhdenvertaisuutta tukeva toimintakulttuuri	<input type="checkbox"/>	<input type="checkbox"/>	<input type="checkbox"/>	<input type="checkbox"/>
Kohtaamispaikan toiminnan kehittäminen ja johtaminen					
14	Päivittäisen toiminnan johtaminen	<input type="checkbox"/>	<input type="checkbox"/>	<input type="checkbox"/>	<input type="checkbox"/>
15	Osaamisen kehittäminen	<input type="checkbox"/>	<input type="checkbox"/>	<input type="checkbox"/>	<input type="checkbox"/>
16	Toiminnasta viestiminen	<input type="checkbox"/>	<input type="checkbox"/>	<input type="checkbox"/>	<input type="checkbox"/>
17	Arviointi	<input type="checkbox"/>	<input type="checkbox"/>	<input type="checkbox"/>	<input type="checkbox"/>
18	Resurssit	<input type="checkbox"/>	<input type="checkbox"/>	<input type="checkbox"/>	<input type="checkbox"/>
19	Vapaaehtoistoiminnan toteutuminen	<input type="checkbox"/>	<input type="checkbox"/>	<input type="checkbox"/>	<input type="checkbox"/>
20	Ekologisesti kestävä kehitys	<input type="checkbox"/>	<input type="checkbox"/>	<input type="checkbox"/>	<input type="checkbox"/>

SANALLINEN ARVIO

1 Kohtaamispaikan vahvuudet? Missä on onnistuttu ja mikä toimii hyvin?

2 Kehittämisen kohteet?

3 Arvioinnin perusteella yhdessä sovitut asiat toiminnan kehittämiseksi. Kirjatkaa ylös myös aikataulut ja vastuut sekä suunnitelma kehitettävien asioiden seurantaan ja arvioimiseen.



Päivämäärä

Hyvinvointialue, kunta tai muu erikseen sovittu alue ja arvioinnin tekijä/t:

1. Yhteenveto alueen kohtaamispaikkojen arvioinneista

Kohtaamispaikat, joissa arviointi toteutettu:

Osallisuus, vertaisuus ja vuorovaikutus kohtaamispaikassa

Arviointitietojen keskiarvo
(arviointitietokko 1–4)

- | | Arviointitietojen keskiarvo
(arviointitietokko 1–4) |
|------------------------------------------|--------------------------------------------------------|
| 1 Kohtaaminen | |
| 2 Vuorovaikutus kohtaamispaikassa | |
| 3 Vertaistuki ja ohjattu vertaistoiminta | |
| 4 Toimintamuodot | |
| 5 Ohjaus ja neuvonta | |
| 6 Vanhempien osallisuus ja toimijuus | |
| 7 Lasten osallisuus ja toimijuus | |

Kohtaamispaikan saavutettavuus ja esteettömyys

- | | |
|-------------------------------------------------------|--|
| 8 Tilojen sijainti ja saavutettavuus | |
| 9 Toiminta-ajat ja tilojen omatoiminen käyttö | |
| 10 Tilojen esteettömyys ja turvallisuus | |
| 11 Kohtaamispaikan kielellinen ympäristö | |
| 12 Kohtaamispaikassa käyvien perheiden monimuotoisuus | |
| 13 Yhdenvertaisuutta tukeva toimintakulttuuri | |

Kohtaamispaikan toiminnan kehittäminen ja johtaminen

- | | |
|--------------------------------------|--|
| 14 Päivittäisen toiminnan johtaminen | |
| 15 Osaamisen kehittäminen | |
| 16 Toiminnasta viestiminen | |
| 17 Arviointi | |
| 18 Resurssit | |
| 19 Vapaaehtoistoiminnan toteutuminen | |
| 20 Ekologisesti kestävä kehitys | |

2. Hyvinvointialueen, kunnan tai muun erikseen sovittuun alueeseen kohtaamispaikkatoiminnan rakennetta ja ohjausta koskevat arviointikriteerit

1 2 3 4

21	Kohtaamispaikkatoiminnan alueellinen koordinointi	<input type="checkbox"/>	<input type="checkbox"/>	<input type="checkbox"/>	<input type="checkbox"/>
22	Kohtaamispaikkatoiminnan kytkeytyminen perhekeskustoimintaan	<input type="checkbox"/>	<input type="checkbox"/>	<input type="checkbox"/>	<input type="checkbox"/>
23	Kohtaamispaikkatoiminnan suunnitelmallisuus	<input type="checkbox"/>	<input type="checkbox"/>	<input type="checkbox"/>	<input type="checkbox"/>
24	Kohtaamispaikkatoiminnan alueellista resurssista sopiminen ja niiden yhteensovittaminen	<input type="checkbox"/>	<input type="checkbox"/>	<input type="checkbox"/>	<input type="checkbox"/>
25	Alueen perheiden tuntemus ja kohtaamispaikkatoiminnan kehittäminen perheiden tarpeiden mukaisesti	<input type="checkbox"/>	<input type="checkbox"/>	<input type="checkbox"/>	<input type="checkbox"/>

1= useita kehittämiskohteita / 4=erittäin

3. Sanallinen arvio

- 1 Hyvinvointialueen, kunnan tai muun erikseen sovittuun alueeseen kohtaamispaikkatoiminnan sekä sen rakenteen ja ohjauksen vahvuudet. Missä on onnistuttu ja mikä toimii hyvin?

- 2 Hyvinvointialueen, kunnan tai muun erikseen sovittuun alueeseen kohtaamispaikkatoiminnan sekä sen rakenteen ja ohjauksen kehittämisen kohteet?

- 3 Arvioinnin perusteella yhdessä sovittu toimenpiteet alueen kohtaamispaikkatoiminnan sekä sen rakenteen ja ohjauksen kehittämiseksi. Kirjatkaa ylös myös aikataulut ja vastuut sekä suunnitelma kehitettävien asioiden seurantaan ja arvioimiseen.

Perheet keskiöön -toiminnan tarjoama tuki työkalun käyttöön

1. Tarjoamme kohtaamispaikka- ja perhekeskustoimijoille tukea arviointityökalun käyttöön ja sen juurruttamiseen tarpeiden mukaisesti:
 - Peruspaketti: Mistä perheiden kohtaamispaikkatoiminnan laadunarvioinnissa ja kehittämisessä on kyse ja mitä arviointi käytännössä tarkoittaa niin yksittäisen kohtaamispaikan kuin hyvinvointialueen tai laajemman verkoston tasolla.
 - Työpajat ja muu vastaava tuki arviointien käynnistämiseen, kohtaamispaikkatoiminnan yhteiskehittämiseen, arviointityökalun juurtumisen tueksi jne.
2. Koordinoimme Perheet keskiöön –kohtaamispaikkaverkoston, joka tarjoaa mahdollisuuden
 - jakaa ajatuksia kohtaamispaikkatoiminnan vertais- ja itsearviointityökalun käytöstä.
 - kuulla muiden kohtaamispaikkatoimijoiden kokemuksia siitä, miten he käyttävät arviointityökalua käyttävät yksittäisten kohtaamispaikkojen tai laajemman alueen (esim. hyvinvointialueen tai kunnan) kohtaamispaikkatoiminnan kehittämisen tukena.
 - saada vertaistukea, keskustella ja jakaa kokemuksia siitä, miten kukin voi omalla alueellaan edistää ja vahvistaa vertais- ja itsearviointityökalun käyttöä.



Kiitos!

Katja Rippstein (katja.rippstein@mll.fi)

Kaisu Muuronen (kaisu.muuronen@lsl.fi)

