

Riikka Westman

hankepäällikkö

Lastensuojelun Keskusliitto

riikka.westman@lskl.fi

Vesa Sarmia

kumppanuusjohtaja

Vamos, Diakonissalaitos

vesa.sarmia@hdl.fi

Esko-Pekka Järvinen

erikoissuunnittelija

Tampereen kaupunki

esko-pekka.jarvinen@tampere.fi

Timo Ståhl

johtava asiantuntija

Terveysten ja hyvinvoinnin laitos THL

timo.stahl@thl.fi

Jani Kempas

johtaja, vaikuttavuussijoittaminen

S-Pankki

jani.kempas@s-pankki.fi

Vaikuttavuusperusteisuus lasten ja nuorten palveluissa, case Lapset ja nuoret SIB

Johdanto

Mitä enemmän lapselle kertyy riskitekijöitä tai haitallisia kokemuksia, sitä suurempi todennäköisyys on jäädä yhteiskunnassa marginaaliseen asemaan aikuisena. Syrjäytymisen kustannukset ovat inhimillisen hinnan lisäksi suuret myös yhteiskunnalle. Yhden nuoren syrjäytyminen voi maksaa yhteiskunnalle yli miljoona euroa (Valtiontalouden tarkastusvirasto 2007). Suuria kustannuksia kertyy myös lastensuojelusta. Kiireellisten sijoitusten ja huostaanottojen määrä on kasvanut 90-luvulta lähtien. Lastensuojeluasiakkaiden ja kiireellisten sijoitusten määrä jatkoivat kasvamistaan vuonna 2023. Lastensuojelun kustannukset

olivat vuonna 2022 yhteensä 1,3 miljardia euroa, josta sijaishuollon osuus oli noin 74%. (THL 2024.)

Lapset, nuoret ja perheet saavat tukea edelleenkin liian myöhään, jolloin myös kustannukset usein kasvavat. Ennakoivaan ja ehkäisevään tukeen tulisi panostaa enemmän ja nostaa esiin sen vaikuttavuutta. Mutta miten voidaan arvioida tukea tarvitsevaan ja syrjäytymisriskissä olevaan lapseen tai nuoreen kohdistuvan palvelukokonaisuuden vaikuttavuutta ja kustannusvaikuttavuutta?

Yleensä palveluita hankitaan suoritusperusteisesti, esimerkiksi tietty määrä perhetyötä asiakasperheelle tai tietty määrä terapiaa nuorelle. Vaikuttavuusperusteisen hankinnan ideana on sen sijaan ostaa vaikuttavuutta, ei suoritteita. Tällöin vaikuttavuuden määrittelevät mittarit sovitaan ennakkoon tilaajan ja tuottajan kanssa, mutta ei sitä, miten vaikuttavuuteen päästään – sen määrittelee tuottaja.

Tässä kirjoituksessa käytämme vaikuttavuusperusteisen hankinnan esimerkkinä Lapset ja nuoret SIB -ohjelmaa (engl. *social impact bond*). Ohjelmassa mukana olevien kuntien tai hyvinvointialueiden asiakaskohderyhmillä (lapset tai nuoret) on erilaiset tarpeet ja tavoitteet ja siten myös omat vaikuttavuusmittarit.

Vaikuttavuusmittareiden lisäksi ohjelmassa arvioidaan vaikutuksia, koska vaikuttavuuteen pyritään asiakastyössä hyvinvointivaikutusten kautta. Lopulta vaikutusten, vaikuttavuuden ja kustannusvaikuttavuuden jatkuva arvioiminen nivoutuvat kaikkien yhteiseksi toiminnaksi ja tavoitteeksi kohti lasten, nuorten ja perheiden parempaa hyvinvointia, hyvää elämää sekä syrjäytymisen ehkäisyä. Tarkoitamme vaikutuksilla hyvinvointivaikutuksia eli muutoksia asiakkaan elämän eri osa-alueilla. Vaikuttavuudella tarkoitamme pidempiaikaisia yhteiskunnallisesti mitattavia tuloksia.

Käsitlemme Lapset ja nuoret SIB -ohjelmaa eri näkökulmista. Lukija saa ensin yleiskatsauksen ohjelmaan sekä vaikuttavuusperusteiseen hankintaan. Syvennymme sen jälkeen tarkemmin

kahteen kokonaisuuteen – Lapset SIB Hämeenlinnan yhteiskunnalliseen mallinnukseen sekä Nuoret SIB Tampereeseen. Kirjoituksen lopussa keskitymme interventioihin – miten tavoiteltuihin tuloksiin eli vaikuttavuuteen päästään vaikutusten kautta ja miltä tulokset tällä hetkellä näyttävät.

Vaikuttavuusperusteinen lapset ja nuoret SIB -ohjelma

Toimijat, kohderyhmät ja vaikuttavuusmittarit

Lapset ja nuoret SIB -ohjelma perustuu johdannossa mainittuun vaikuttavuusperusteiseen hankintaan. Ohjelmassa sopimusosapaneita ovat kunta tai hyvinvointialue vaikuttavuuden hankkijana (7 eri aluetta, 8 eri hanketta) sekä rahasto vaikuttavuusinvestoijana ja riskin ottajana (sijoittajat ja S-Pankki Rahastoyhtiö Oy).

Ohjelma toimii seitsemällä eri alueella, jotka ovat Helsingin kaupunki, Hämeenlinnan kaupunki (Kanta-Hämeen hyvinvointialue), Jyväskylän kaupunki (Keski-Suomen hyvinvointialue), Karkkila ja Vihti (Länsi-Uudenmaan hyvinvointialue), Lohja (Länsi-Uudenmaan hyvinvointialue), Tampereen kaupunki (Pirkanmaan hyvinvointialue) sekä Vantaa (Vantaan ja Keravan hyvinvointialue). Interventioiden toteuttamisessa pääyhteistyökumppaneita ovat Diakonissalaitos/Vamos, Icehearts, Nuorten Ystävät ja SOS-Lapsikylä. Lastensuojelun Keskusliitto toimii interventiokokonaisuuden koordinoijana ja rahastoa hallinnoi S-Pankki. Terveyden ja hyvinvoinnin laitos (jatkossa THL) tekee pitkittäistutkimusta ehkäisevän toiminnan kustannusvaikuttavuudesta ja -hyödyistä.

Lapset ja nuoret SIB -ohjelmassa vaikutukset ja vaikuttavuus ovat toiminnan punainen lanka. Valitut kohderyhmät ja vaikuttavuusmittarit ovat tarkan analysoinnin tulosta ja perustuvat yhteiskunnalliseen hyötyyn (ks. kirjoituksen osio Yhteiskunnallinen mallinnus – esimerkkinä Lapset SIB Hämeenlinna), jonka tilaaja (kunta tai hyvinvointialue) on

laskenut yhdessä vaikuttavuusasiantuntijan (Sitra ja työ- ja elinkeinoministeriö, jatkossa TEM) kanssa. Ohjelmassa yhteiskunnallinen mallinnus ja vaikuttavuusmittareiden valinta on tehty jokaiseen kohderyhmään erikseen. Mittareita ovat esimerkiksi lastensuojelukustannukset tai nuoren valmistuminen ja pääseminen kiinni työelämään. (Kuvio 1.)

KOHDERYHMÄT

PERHETAUSTAN TAI LAPSEN HAASTEIDEN VUOKSI RISKIRYHMÄSSÄ OLEVAT

- 0-6 kk ikäiset lapset (Karkkila ja Vihti)
- 3-6 -vuotiaat lapset (Helsinki)
- alakouluikäiset pojat (Hämeenlinna)
- 6.-9. luokkalaiset (Jyväskylä)

NEPSY-PIIRTEIDEN JA PERHETAUSTAN VUOKSI RISKISSÄ OLEVAT LAPSET

- 4-8 -vuotiaat lapset (Lohja)
- 3-4 -vuotiaat lapset (Vantaa)

HUOSTASSA OLEVAT TAI OLLEET

- 15-17- vuotiaat (Tampere)

PUDOKKUUSUHAN ALLA OLEVAT

- 2. asteen koulutuksessa olevat nuoret (Jyväskylä)

VAIKUTTAVUUSMITTARIT, TULOSPALKKIOIDEN PERUSTE

ERITYISPALVELUIDEN KÄYTTÖKUSTANNUKSET (Helsinki, Hämeenlinna, Karkkila ja Vihti, Lohja, Vantaa)

LUVATTOMIEN POISSAOLOJEN MÄÄRÄ, TODISTUSTEN KESKIARVO JA HUOSTAANOTTOJEN MÄÄRÄ (Jyväskylä, perusaste)

NEET (NOT IN EMPLOYMENT, EDUCATION OR TRAINING) (Hämeenlinna)

OHJELMASSA OLEVIEN NUORTEN KOULUTUS JA TYÖLLISTYMINEN (Karkkila ja Vihti, Jyväskylä (toinen aste), Tampere)

Kuvio 1. Lapset ja nuoret SIB -ohjelman kohderyhmät ja vaikuttavuusmittarit

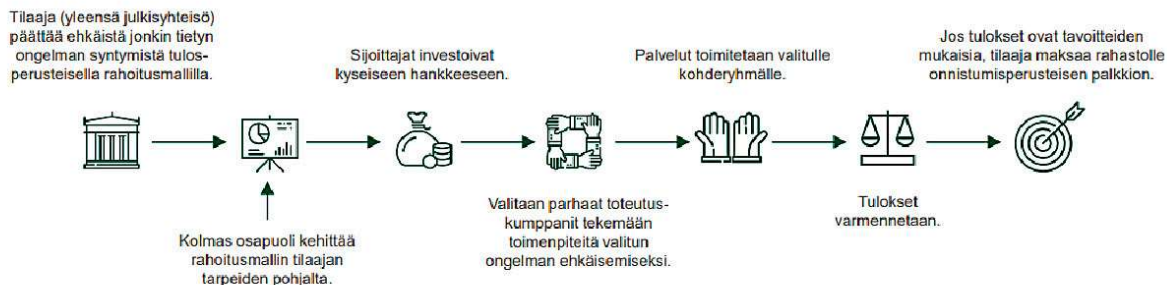
Kunnat/hyvinvointialueet ohjaavat ohjelmaan asiakkaita sovitujen riskitekijöiden ja kriteerien perusteella. Ohjelman lapsia, nuoria ja perheitä tuetaan rahaston rahoittamien interventioiden avulla (vaikuttavuusinvestoiminen) sen aikaa kuin on tarve, enintään vuoteen 2031 saakka, jolloin vaikuttavuuden seuraaminen päättyy. Jos vaikuttavuutta syntyy, kunta tai hyvinvointialue maksaa rahastolle tulospalkkiota saavutetusta vaikuttavuudesta.

Ensimmäiset asiakkaat tulivat Lapset ja nuoret SIB -ohjelmaan vuonna 2018. Ohjelmaan on kevääseen 2024 mennessä ohjattu yhteensä noin 600 lasta ja nuorta. Jokaista lasta ja nuorta tuetaan mahdollisimman vaikuttavasti erilaisin interventioin ja

asiakkaan oman polun mukaisesti eri elämän osa-alueita tukien. Lopullisena tavoitteena on kuitenkin vaikuttavuusmittarin mukainen vaikuttavuus ja syrjäytymisen ehkäisy.

Miten interventiot rahoitetaan, jos tilaaja maksaa vain vaikuttavuudesta?

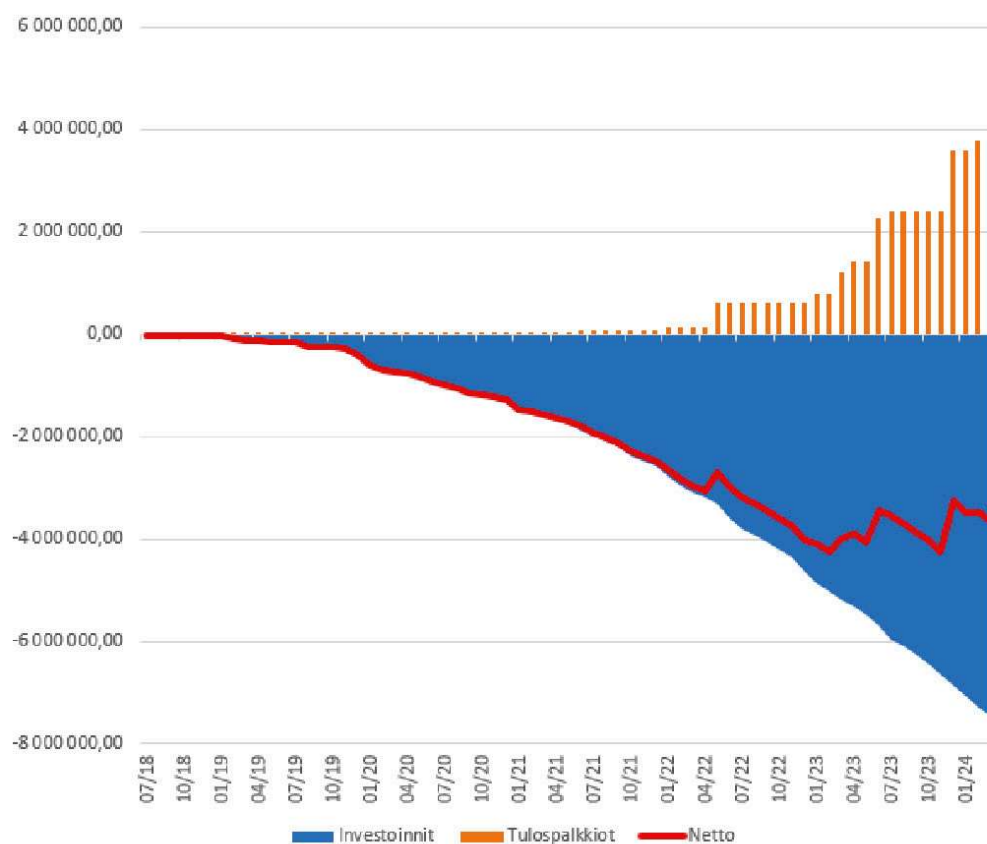
Lapset ja nuoret SIB -ohjelmassa on kysymys vaikuttavuusinvestoinnista, joka on toteutettu hyödyntäen Social Impact Bond (SIB) -sopimusta. SIB-sopimuksessa tilaaja määrittelee positiiviset sosiaaliset tavoitteet ja niistä koituvat säästöt, joiden perusteella se maksaa rahoittajille tulospalkkioita. SIB-sopimuksen mallin esitämme tarkemmin Kuviossa 2.



Kuvio 2. SIB-malli

Lapset ja nuoret SIB -ohjelmassa rahoitus tapahtuu FIM Lapset ja nuoret I Ky -rahaston toimesta. Rahaston sijoittajat ovat joukko suomalaisia instituutiosijoittajia, muun muassa Suomen itsenäisyyden juhlarahasto Sitra, LähiTapiola Vakuutus- ja Henkivakuutusyhtiö ja Tradeka, jotka hakevat sijoituksen avulla maltillisen tuoton lisäksi sosiaalista vaikuttavuutta. Rahaston varoilla on rahoitettu yhteensä kahdeksaa hanketta, joiden avulla ohjelmassa haetaan positiivista sosiaalista vaikuttavuutta. Alkuvuoteen 2024 mennessä rahasto on rahoittanut hankkeita yhteensä yli 7,5 miljoonalla eurolla.

SIB-malliin liittyy olennaisesti sosiaalisen vaikuttavuuden seuraaminen ennalta määriteltyjen mittareiden avulla. Mittarit perustuvat yhteiskunnallisen mallinnuksen perusteella lasketuihin säästöihin, ja varmennettujen säästöjen perusteella tilaaja maksaa rahastolle tulospalkkioita. Varmennettuja säästöjä alkuvuoteen 2024 mennessä rahasto on saavuttanut yli 7 miljoonaa euroa. Tilaajien kanssa tehdyissä SIB-sopimuksissa on määritelty enimmäismäärä, jonka tilaaja maksaa saavutetuista säästöistä. Tulospalkkioiden palkkiokatto on määritelty siten, että sijoittajat voivat saada kustakin tilaajan kanssa solmitusta SIB-sopimuksesta enintään 8 prosentin vuosituoton. Palkkiokaton takia rahasto on laskuttanut tilaajia edellä mainitusta 7 miljoonan euron vaikuttavuudesta eli säästyneistä kuluista noin 5 miljoonaa euroa. (Kuvio 3.)



Kuvio 3. Lapset ja nuoret SIB -ohjelman investoinnit ja tulospalkkiot

Yhteiskunnallinen mallinnus – esimerkkinä lapset SIB Hämeenlinna

Taustalla riskiryhmien määrittely

Ehkäisevän toiminnan yhteiskunnallinen mallinnus on keskeisessä asemassa tehtäessä sopimusta vaikuttavuuden hankinnasta. Mallinnuksen avulla saadaan näkemystä siitä, millaisia vaikutuksia ja vaikuttavuutta on mahdollista saada ja toisaalta millaisia säästöjä toiminnasta on saatavissa. Tämän perusteella sekä tilaaja että rahasto neuvottelevat vaikuttavuustavoitteet, joita toiminnalla pyritään saamaan aikaan. Mallinnuksen huolellinen tekeminen mahdollistaa sopimuksen, jossa molemmat osapuolet eli tilaaja, esimerkiksi kunta, ja rahasto saavat toiminnasta suurimman mahdollisimman hyödyn. Seuraavassa esitämme Hämeenlinnan Lapset SIB -ohjelmaa varten tehdyn mallinnuksen ja siinä käytetyn aineiston (Hilli ym. 2017).

Mallinnuksen lähtökohtana oli Hämeenlinnan kaupungin tavoite ehkäistä nuorten syrjäytymistä ja vähentää huostaanottoja sekä niistä aiheutuvia kustannuksia. Tutkimuskirjallisuuden perusteella tiedetään, että keskeisimpiä sijoituksia ennustavia tekijöitä ovat vanhempien kouluttamattomuus, äidin mielen-terveyden ongelmat, äidin yksinhuoltajuus syntymän hetkellä sekä perheen taloudelliset vaikeudet (Kestilä ym. 2012). Näiden riskitekijöiden perusteella Hilli ja kumppanit (2017) rakensivat syrjäytymisen kustannusten laskentamallin. Riskiryhmien määrittely on edellytys intervention ja investoinnin kohderyhmiksi tulevien lasten ja heidän perheiden tunnistamisessa ja investoinnilla kustannettavien palveluiden valinnassa.

Mallinnuksen aineistona käytettiin Kansallinen syntymäkohortti 1987 -rekisteriaineistoa, mikä mahdollistaa palvelujen todellisen käytön seurannan. Mallinnusta varten aineistoon yhdistettiin 1) tiedot kuolemista sekä vanhempien avioliitoista ja -eroista (Väestörekisterikeskus), 2) tiedot kohorttiin kuuluvien henkilöiden sekä heidän vanhempiansa koulutuksesta

(Tilastokeskus), 3) tiedot osasto- ja poliklinikajaksoista sekä diagnooseista (THL:n hoitoilmoitusrekisteri), 4) tiedot kodin ulkopuolisesta sijoituksesta (THL:n lastensuojelurekisteri), 5) toimeentulotiedot (THL:n toimeentulotukirekisteri), 6) kohortin peruspäiväraha- ja työmarkkinatukitiedot (Kelan etuusrekisteri) ja 7) ansaintajaksot tulotietoineen (Eläketurvakeskus).

Kullekin lapselle annettiin lapsen perheeseen liittyvien taustatekijöiden perusteella riskipisteitä joko 0 (ei taustatekijää) tai 1 (on taustatekijä). Riskitekijät olivat 1) vanhempien kouluttamattomuus, 2) perhemuoto (isän ja/tai äidin kuolema ja/tai isä ei tiedossa ja/tai vanhemmat eronneet), 3) mielenterveys ja päihteet (vanhemman poliklinikka- tai osastokäynti F00-F99 pää- tai sivudiagnoosilla) ja 4) köyhyys (vanhemman toimeentulotuen kesto vähintään 6 kk). Lähestymistavan taustalla on ajatus ongelmien kasautumisesta ja sen aiheuttamasta palvelutarpeesta. Lasten jakautumisen riskiluokkiin esitämme Taulukossa 1.

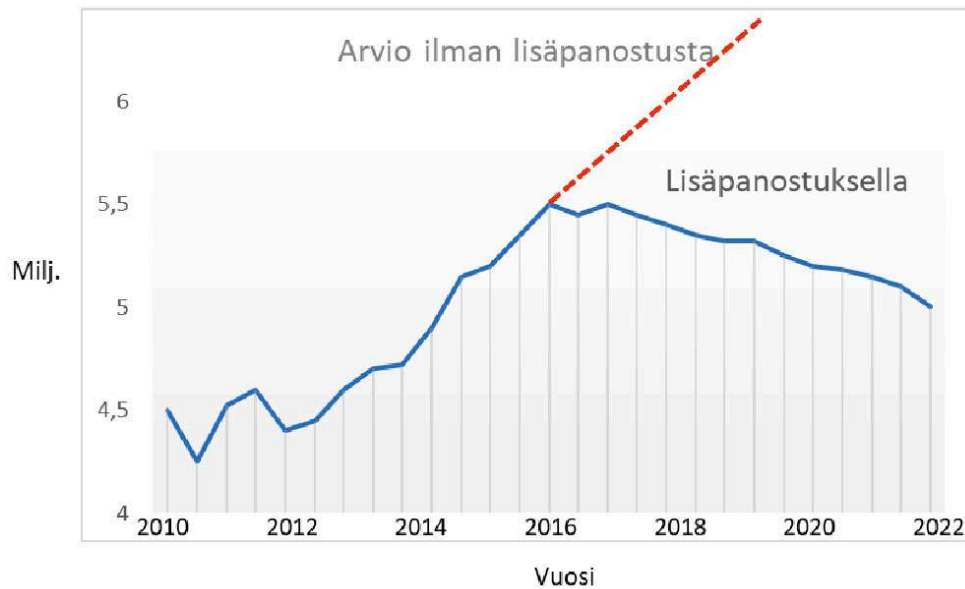
Taulukko 1. Kohortin 1987 lasten jakautuminen (%) riskiluokkiin riskitekijöiden mukaan

Riskipisteet	Kohortti 1987 (%)
0	73,6
1	17,9
2	7,0
3	1,4
4	0,1

Syrjäytymisen kustannusten laskentamalli

Malli laskee kustannusten odotusarvon, jolloin otetaan huomioon muun muassa se, etteivät kaikki korkeassa riskissä olevat syrjäydy, tai että syrjäytyminen ei ole pysyvä tila, vaan osalla syrjäytymisvaarassa olevista esimerkiksi työelämään päätyminen vain pitkittyy. Laskentamallissa tehdään kaksi laskelmaa, jossa

arvioidaan kustannusten kehitystä tietyllä aikavälillä: 1) arvio, jos jatketaan nykyisin toimintamallein, 2) arvio, jos investoidaan uuteen hyvinvointia edistävään kokonaisuuteen. Tällöin on esitettävä arvio siitä, kuinka suuri muutos kohdennetulla tuella on mahdollista saavuttaa.

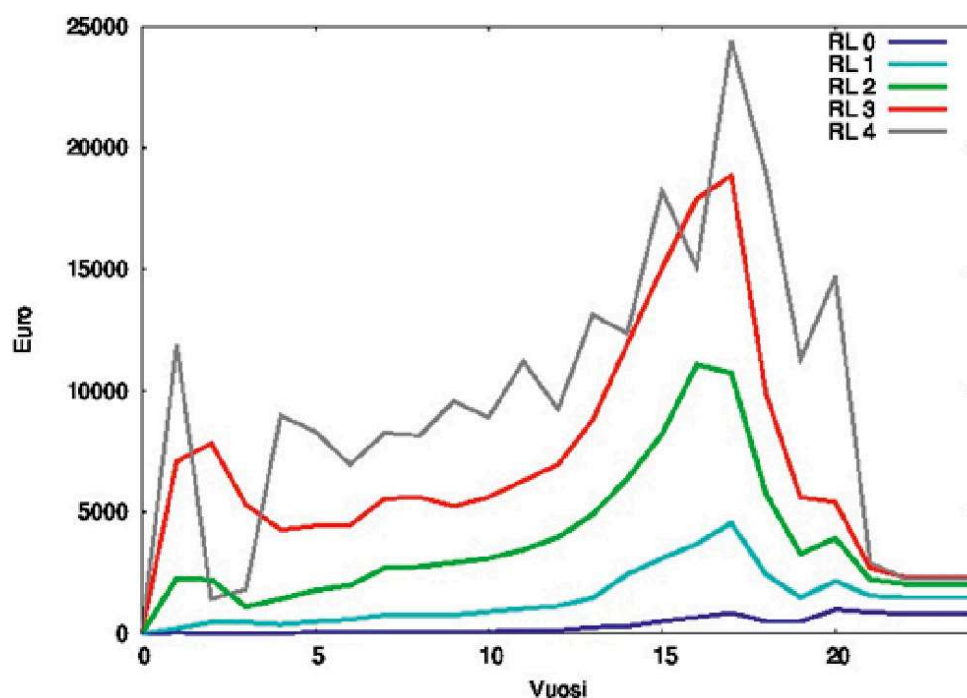


Kuvio 4. Esimerkkilaskelma säästöistä, joita toiminnalla arvioidaan saatavan

Kuviossa 4 sininen viiva on kustannusten toteutunut arvo, punainen katkoviiva tilastollinen arvio kustannuskehityksestä nykyisellä toimintatavalla ja sininen pilkkuviiva arvio kustannuskehityksestä ongelmia ehkäisevällä toiminnalla. Laskelmien erotus kertoo investoinnin tuotto-odotuksen. Jälkimmäisen laskenta edellyttää ennakolta määriteltyä toiminnallista mallia, joka määrittelee toiminnan ja vaikuttavuustavoitteiden saavuttamisen syy-seuraussuhteet ja tarvittavat resurssit, jolla kustannussäästöt tai muut taloudelliset hyödyt saavutetaan. Kyseisen toimintamallin tuloksellisuutta voidaan arvioida esimerkiksi tarkastelemalla valittavaksi suunnitellun toiminnan aikaisempia vaikutuksia kustannuksiin tai hyvinvointiin.

Tässä laskentamallissa lähtökohtana ovat kohderyhmälle kohdennetut palvelut/toiminta, kuten lasten psykiatrisen laitoshoidon, eivät universaalit palvelut, kuten kouluterveydenhuollon terveystarkastukset. Laskelman perustana on tilamalli, jossa henkilö on tilanteen mukaan joko palvelujen ulkopuolella tai sitten jonkin palvelun asiakkaana – tai useamman silloin kun se on loogisesti mahdollista (esim. sijaishuollon asiakas psykiatrisessa hoidossa mutta ei avohuollossa). Tilamallissa henkilöt liikkuvat ajan kuluessa tilasta toiseen annettujen todennäköisyyksien mukaan.

Kuviossa 5 (Hilli ym. 2017, 672) näkyvät keskimääräiset kokonaiskustannukset riskiluokittain kohortin 1987 henkilöille. Kuviossa esitetyjä kustannusarvoja voi kertoa suoraan henkilöiden lukumäärällä: esimerkiksi riskiluokkaan kaksi (2) kuuluvan kymmenen 16-vuotiaan pojan tarkastelussa mukana olevista palveluista aiheutuu keskimäärin $10 \cdot 11\,000$ euron = 110 000 euron kustannus.



Kuvio 5. Syrjäytymisen keskimääräiset vuotuiset kokonaiskustannukset riskiluokittain henkilöä kohden (Kohortti 1987), Hilli ym. 2017

Lapset SIB Hämeenlinnan kokonaisuus

Riskiluokitusten ja kustannusvaikuttavuusarviosta saatujen tietojen avulla jokaiselle asiakaslapselle voidaan laskea ”odotettu” palvelujen käyttö ja niistä aiheutuneet kustannukset. Vaikuttavuuden (säästö) todentamiseksi poikien odotettua palvelujen käyttöä verrataan toteutuneeseen palvelujen käyttöön.

Lapset SIB Hämeenlinnaan ohjataan lapsia tehdyn riskiluokitusten perusteella. Ohjauksen perusteena lapsen riskitekijöitä (molempien vanhempien vähäinen koulutus, avo/avioero tai yksinhuoltajuus, mielenterveys- tai päihdeongelma, vanhemman toimeentulo/köyhyys) tulee olla kaksi tai useampia. Mallinnuksen perusteella Lapset SIB Hämeenlinnan kokonaisuuteen intervention päätoteuttajaksi valittiin Icehearts. Icehearts on ehkäisevän lastensuojelutyön toimintamalli, jonka tarkoituksena on ehkäistä lasten ja nuorten syrjäytymistä joukkueliikuntaa ja -harrastusta hyväksi käyttäen. Iceheartsissa työskentelevät kasvattajat (samat aikuiset) ovat poikien tukena 18 ikävuoteen saakka.

Aloittaessaan ohjelmassa pojat ovat 6–13-vuotiaita. Rahaston kautta maksetaan intervention kustannukset ja Hämeenlinnan kaupunki/Kanta-Hämeen hyvinvointialue maksavat tulospalkkiota, mikäli mittareiden mukaisesti vaikuttavuustavoitteisiin päästään eli on onnistuttu ehkäisemään tarkasteltavien erityispalvelujen käyttö ja saavutettu tavoitteet peruskoulun jälkeisen koulutukseen osallistumisessa. Kevääseen 2024 mennessä Lapset SIB Hämeenlinnaan on ohjattu yhteensä 40 poikaa.

Huostaanotettujen nuorten työllistymisen ja kouluttautumisen tukeminen – nuoret SIB Tampere

Ensimmäinen “social impact bond” -vaikuttavuushankinta Tampereella

Kun ensimmäinen Tampereen nuoret SIB -ohjelmaan mukaan lähtenyt nuori allekirjoitti suostumuslomakkeen maaliskuussa 2021, oli Tampereella edessään kymmenen vuotta kestävä

mahdollisuus hankkia vaikuttavuutta sijaishuollosta aikuistuvien nuorten elämään aivan uudella tavalla.

Tampere Junior -kehitysohjelmassa haluttiin lähteä tukemaan lastensuojelun sijaishuollosta aikuistuvia tamperelaisnuoria. Tavoitteeksi asetettiin, että ohjelmaan mukaan lähteneistä nuorista 80 prosenttia saa vähintään toisen asteen tutkinnon ja 80 prosenttia on 25-vuotiaana ansiotyössä tai opiskelee. Tavoitteen määrittelyn taustalla oli huoli nuorista, mutta myös tilastollinen fakta, että valtakunnallisesti sijaishuollossa olleista nuorista vain puolet suorittaa peruskoulun jälkeisen tutkinnon. Ilmiö on yhteneväinen eri Pohjoismaissa, Suomessa kuitenkin on erityispiirteitä sijoitettuna olleiden nuorten heikompi kiinnittymisen työelämään. Kansallisen syntymäkohortti 1987 -aineiston perusteella sijaishuollosta aikuistumisessa on nähtävissä yhteys muun muassa koulupudokkuuteen, heikkoon työllistymiseen, toimeentulotuen käyttöön, raskauden keskeytyksiin ja nuorena synnyttämiseen (Pasanen ym. 2023).

Varsinainen valmistelutyö käynnistyi vuonna 2019 ennen kaikkea nuorten kuulemisella. Kokemusasiatuntijanuorten keskusteluiden kautta piirtyi kuva nuorten kokemasta ulkopuolisuudesta ja lastensuojelutaustan muovaamasta identiteetistä. Tämä vaikutti ohjelman tavoitelinjaukseen. Kohderyhmän nuoret ovat kokeneet paljon, ja heistä monet aidosti tarvitsevat sosiaali- ja terveydenhuollon erityispalveluja esimerkiksi lapsuuskokemuksensa käsittelyyn.

Ohjelman käynnistyessä kohderyhmän koko oli 185 nuorta, jotka olivat tuolloin 15–17-vuotiaita. Myöhemmin kohderyhmää laajennettiin siten, että mukaan tulivat 2003–2005 syntyneiden lisäksi myös vuonna 2006 syntyneet huostaanottotaukaiset tamperelaisnuoret. Kohderyhmän koko kasvoi noin 250 nuoreen. Aluksi nuorten ohjaamisessa avainasemassa oli yhteistyö sijaishuollon sosiaalityön kanssa. Nuorten kontaktoimisessa painopiste on siirtynyt myöhemmin ohjelmassa työskentelevien

rinnallakulkijoiden suuntaan, mutta yhteistyö sijaishuollon ja jälkihuollon sosiaalityön kanssa on edelleen tärkeää.

Ohjelmaan osallistuvalla nuorella kuuluvat lakisääteiset palvelut. Ohjelman kautta nuori saa lisätukea, jonka keskiössä on suhdeperustainen työ eli rinnallakulkijuus. Lisäksi nuoren on mahdollista saada etä- ja ryhmävalmennuksia eri teemoilla, kuten arjen taidot, opiskelu- ja työelämätaidot ja mielen hyvinvointi. Ohjelmassa nuoren on mahdollista saada myös yksilöllisiä lisäpalveluja tarpeen mukaan. Kokonaisuudessa on tärkeää nuorten osallisuus, motivointi ja tulevaisuudenuskon vahvistaminen.

Vaikuttavuuden arvioiminen tamperelaisten huostaanotettujen nuorten elämässä

Nuoret SIB Tampereen tulospalkkioperusteiden vaihtoehtoista pudotettiin ohjelman suunnitteluvaiheessa eettisiä syitä painottaen pois sosiaali- ja terveystalouden käytön vähentämisen polku, joten vaikuttavuuden ja tulospalkkion perusteeksi jäi siten kouluttautumisen ja työllisyyden lisäämisen polku. Tulospalkkioihin nähden tilaajan hyöty arvioitiin valmistelussa noin 1,3-kertaiseksi säästöjen koostuessa odotettujen verotulojen lisääntymisestä ja kustannussäästöjen kertymisestä eli erityispalveluiden tarpeen vähenemisestä. Ohjelman taloudellinen hyöty lasketaan vertaamalla kohderyhmän perusuran mukaista tilannetta ja hankkeessa saavutettavia tuloksia. Perusura tarkoittaa kohderyhmän palvelutarpeiden ja opintoihin tai työelämään kiinnittymisen odotettua kehitystä, jos ohjelmaa ei olisi tehty. Kohderyhmän perusura on laskettu THL:n syntymäkohortin 1987 tiedoista sekä Tilastokeskuksen työllisyys- ja työttömyysaineistosta.

Kun SOTE-uudistuksen myötä vastuu sosiaali- ja terveystalouden järjestämisestä oli siirtymässä hyvinvointialueille vuoden 2023 alussa, tiedostettiin, että merkittävä osa SIB-ohjelmasta odotetuista kustannusvaikutuksista oli myös

kohdistumassa hyvinvointialueen suuntaan. Vastuu tulospalkkioiden maksamisesta olisi kuitenkin edelleen ollut kunnan harteilla. Yhteistyöneuvottelujen myötä Pirkanmaan hyvinvointialue tuli mukaan tilaajaksi yhdessä Tampereen kanssa (muun muassa jakamaan myös tulospalkkioiden maksun).

Kohderyhmän jakaminen segmentteihin Nuoret SIB Tampere -ohjelmassa

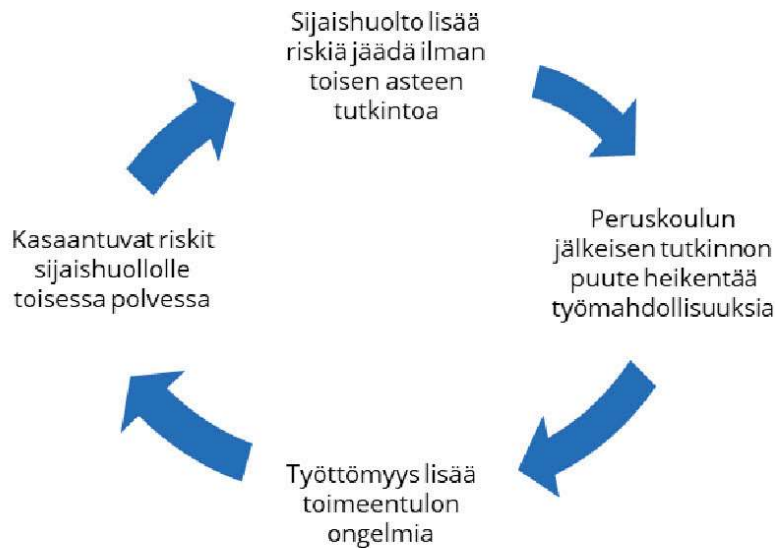
Nuoret SIB Tampereen tavoitteiden toteutumista seurataan segmentteittäin. Kohderyhmän nuoret on jaettu neljään segmenttiin taustamuuttujien mukaisesti. Segmenttijako on keskeinen elementti tulospalkkiomallissa. Muuttujia on kolme:

1. Mielenterveys- tai päihdehuoli (kyllä/ei)
2. Päätötodistuksen tai viimeisen todistuksen keskiarvo (yli/alle 7,0)
3. Rikollinen toiminta (kyllä/ei)

Vaikuttavuuteen perustuva tulospalkkio on suurin segmentissä, jossa kaikki kolme muuttujaa ovat voimassa. Toisessa ääripäässä yksikään muuttujista ei ole voimassa, ja nuori on ollut sijoitettuna perheeseen. Laitossijoitus huomioidaan huolta lisäävänä muuttujana niissä tilanteissa, joissa nuorella ei ole muita muuttujia voimassa.

Nuoret SIB Tampereen interventtioiden vaikutusten ja hyötyjen odotetaan ajoittuvan ohjelman keston lisäksi myös aikaan ohjelman jälkeen. Peruskoulun varaan jääminen vaikuttaa työllisyysasteeseen koko työuran ajan. Matalan osaamistason työpaiikat ovat olleet aiemmin helpommin saavutettavissa myös perusasteen koulutuksen käyneille, mutta tämänkaltainen urapolku on yhä harvemmillä mahdollinen. (Wittig 2021). Jälkihuoltoon oikeutettujen nuorten mahdollisuudet saavuttaa yhteiskunnassa tavanomainen elintaso, elämänlaatu ja elämäntavat ovat ikätovereitansa merkittävästi heikommat. Heidän kohdallaan on myös ylisukupolvisen huono-osaisuuden riski, joka toteutuessaan

aiheuttaa heille itselleen ja heidän lapsilleen kärsimystä ja kuor-
mitusta sekä huomattavia kustannuksia palvelu- ja tulonsiirto-
järjestelmälle (STM 2019).



Kuvio 6. Haasteiden kehä

Kuviossa 6 kuvaamamme ylisukupolvisen haasteiden kehän murtamiseksi toisen asteen koulutus ja työelämään kiinnittyminen ovat ohjelmassa avainasemassa. Mikäli tämä onnistuu, tulee ohjelmasta suurempia kustannusvaikutuksia kuin mitä on odotettu, puhumattakaan inhimillisistä vaikutuksista ja kärsimyksen vähentämisestä. Kirjoituksen kirjoitushetkellä Tampereen SIB-ohjelmaan on lähtenyt mukaan 98 nuorta. Nuoret ovat ohjelmassa mukana tai heidän palveluiden käyttöä on mahdollista seurata 24–25-vuotiaiksi saakka, joten heidän osalta on mahdollista myös tarkastella vuoden 2024 alussa voimaan tulleen jälkihuollon ikärajan laskun vaikutuksia.

Vaikuttavuutta interventiokokonaisuuteen tiedolla johtaen

Lapset ja nuoret SIB -ohjelman interventiokokonaisuus

Tärkeimmiksi tekijöiksi kaikissa Lapset ja nuoret SIB -ohjelman interventiokokonaisuuksissa on nähty alusta lähtien kokonaisvaltainen tuki – suhdeperustainen työ ja kohtaava vuorovaikutus, palveluiden oikea-aikaisuus sekä yhteisöllisyys ja vertaistuki. Lisäksi interventioiden pituutta ei ole rajattu, vaan ne voivat periaatteessa jatkua siihen asti kuin ohjelmakin eli vuoteen 2031. Kokonaisuuden lähtökohtana on vaikuttavuusajattelu sekä interventioiden räätälöinti niin, että vaikuttavuutta saavutetaan – ei siis suorite eli tietty palvelu tai sen pituus.

Suhdeperustaista työtä tekevät SIB -ohjelman rinnallakulkijat neljän eri palveluntuottajan kautta (Icehearts, Nuorten Ystävät, SOS-Lapsikylä, Diakonissalaitos/Vamos) kahdeksassa eri hankkeessa ja seitsemällä eri alueella. Kirjoituksessa esimerkkinä olevassa Lapset SIB Hämeenlinnassa palveluntuottajan toimii Icehearts. Nuoret SIB Tampereen kokonaisuudessa palveluntuottajina toimivat Diakonissalaitoksen Vamos-palvelu sekä SOS-Lapsikylän Nuorisokumppani-palvelu.

Rinnallakulkijuuden lisäksi asiakkaan on mahdollista saada SIB-ohjelman ostamana/hankkimana lisäpalveluita, mikäli julkisen sektorin kautta tarvetta vastaavaa palvelua ei ole saatavilla tai sen odotusaika on liian pitkä (oikea-aikaisuus). Näitä lisäpalveluita voivat olla esimerkiksi lastenhoito, lyhytterapia, erikoislääkärikäynti tai psykologin tapaaminen. Lisäksi jokaisen kohderyhmän interventiokokonaisuudessa on panostettu myös yhteisöllisyyteen ja vertaistukeen erilaisten joko ohjattujen tai vapaamuotoisempien ryhmätapaamisten avulla.

Ohjelman alussa oletuksena oli, että interventioissa lisäpalveluiden osuus olisi kustannuksista noin 2/3 ja rinnallakulkijuuden noin 1/3. Rinnallakulkijuuden eli suhdeperusteisen kohtaamisen merkitys ja vaikutukset ovat kuitenkin osoittautuneet niin

suuriksi, että sen osuus interventiokokonaisuuden kustannuksista on noin 80%.

Myös Lapset ja nuoret SIB -ohjelman asiakaskyselyssä 2023 (n=58) rinnallakulkijuuden merkitys korostui. Eniten SIB-ohjelmassa olevien perheiden vanhemmat ovat kokeneet saaneensa apua rinnallakulkijuudesta (60%). Lisäksi ryhmätoiminta (31%) ja lastenhoito (29%) on koettu tärkeiksi. (Lapset SIB asiakaskysely 2023.)

Kyselyyn vastanneet nuoret kokivat, että eniten heitä on auttanut rinnallakulkijan tuki (100%). Yksi vastaajista kirjoitti: ”SIB-työntekijä on ollut minulle todella arvokas. Hän on voinut olla se ulkopuolinen tuki, joka ei ota puolia asioissa ja hän on tavoitettavissa melkein aina. Hän kyselee, auttaa, tapaa silloin kun minä itse toivon sitä.” Kaikilla nuorilla ei ole turvallista ja luotettavaa aikuista läheisverkostoissaan ja rinnallakulkijan tuki voi tällöin olla erittäin merkityksellinen ja vaikuttava. ”Luotettava aikuinen, joku joka muistaa mun olemassaolon”, kuvaili yksi nuori rinnallakulkijan vaikutuksia hänen elämäänsä. (Lapset SIB asiakaskysely 2023.)

SIB -ohjelman tuki on hyvin kokonaisvaltaista ja pitkäkestoista kaikkien kohderyhmien kokonaisuuksissa. Lapset ja nuoret, joilla on paljon riskitekijöitä ja monimuotoisia haasteita, tarvitsevat suhdeperustaista ja pitkäjänteisempää tukea kuin mitä palvelujärjestelmä heille tarjoaa, sekä oikea-aikaisia palveluita. Näillä elementeillä päästään myös vaikuttavuuteen ja luodaan inhimillistä hyvää. Paremmassa lapsen ja nuoren kokonaistilanteen huomioimisessa säästää lopulta myös yhteiskunta.

Hyvinvointivaikutusten kautta vaikuttavuuteen

Lapset ja nuoret SIBin interventiokokonaisuuden pohjana ovat vaikuttavuusmittarit eli kohderyhmälle ohjelmissa luodut tavoitteet. Vaikuttavuuteen pyritään asiakastyössä hyvinvointivaikutusten kautta ja interventiokokonaisuutta voidaan räätälöidä

tarpeen mukaan, koska tilaaja eli kunta tai hyvinvointialue ei ole ostanut palvelua vaan vaikuttavuutta.

Hyvinvointivaikutuksia mitataan kokonaisuudessa palveluntuottajien mittarien avulla. Diakonissalaitoksella ja SOS-Lapsikylällä on käytössä Tulostähti (Helsinki, Vantaa, Lohja, Karkkila ja Vihti, Tampere, Jyväskylä nuoret). Nuorten Ystävät kerää tietoa 3X10D -mittarin avulla (Jyväskylä lapset) ja Iceheartsilla on käytössä omia erilaisia mittareita, muun muassa Jääsydän ja vanhempien kysely (Hämeenlinna).

Hyvinvointivaikutusten mittaamisesta saatuja tuloksia hyödynnetään asiakastyössä osana tiedolla johtamista. Asiakastyöntekijät eli SIBin rinnallakulkijat arvioivat vaikutuksia asiakaskohtaisesti. Lisäksi jokaisen kohderyhmän interventiokokonaisuutta tarkastellaan säännöllisesti puolen vuoden välein. Näissä analysointipäivissä asiakastyötä tekevät rinnallakulkijat sekä kehittämisestä vastaavat työntekijät (kohderyhmän palveluntuottajat ja Lastensuojelun Keskusliitto) arvioivat yhdessä intervention vaikutuksia ja vaikuttavuutta sekä sopivat muutoksista, mikäli havaintojen ja tietojen perusteella siihen on tarvetta vaikuttavuuden saavuttamiseksi.

Esimerkki Nuoret SIB Tampereen interventiokokonaisuudesta

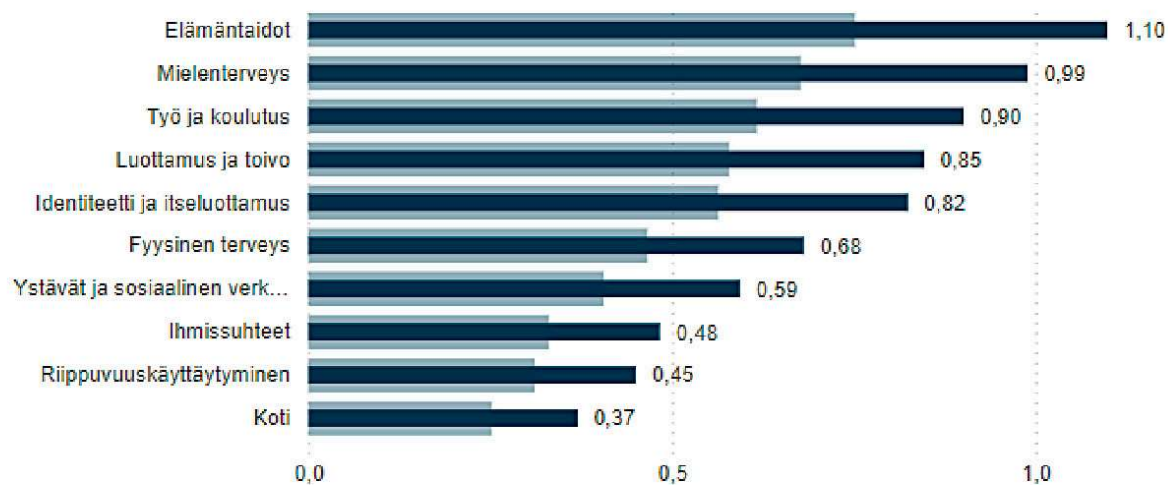
Hyvinvointivaikutusten mittaaminen Nuoret SIB kokonaisuudessa

Diakonissalaitoksen Vamoksessa on käytössä toimintakykyä ja toimijuutta mittaava Tulostähti-mittaristo ja sen Toipumistähti-sovellus, jossa muutosta arvioidaan kymmenellä elämän osa-alueella. Arviointiasteikko on 1–10 jokaisella osa-alueella. Arviot 1–2 tarkoittaa, että nuori on jumissa kyseisellä osa-alueella. Kohdassa 3 henkilö alkaa hyväksyä apua, mikä vahvistuu kohdassa 4. Kohdassa 5 usko muutokseen alkaa vahvistua ja kohdassa 6 aletaan toimia muutoksen edistämiseksi. Kohdassa 7 henkilö oppii huolehtimaan itsestään ja kohdassa 8 hän kykenee hallitsemaan

haasteita ja tilanteita. Kohdissa 9–10 henkilö pystyy jo huolehti-
maan asioistaan pääsääntöisesti itsenäisesti.

Nuori täyttää arvion yhdessä rinnallakulkijan kanssa aloittaes-
saan valmennusjakson, kolmen kuukauden välein valmennuksen
aikana ja sen päätyttyä. Tulostähti (Outcome Star) on asiakastyön
tueksi kehitetty työkalu, jonka tavoitteena on sekä saada palve-
lujen käyttäjien elämässä aikaan kestäviä muutoksia että antaa
tietoa näistä muutoksista. (Laine & Sarmia 2020).

Tulostähden avulla kuvataan sitä, miten 1) interventioiden
avulla on onnistuttu parantamaan asiakkaiden kokonaisvaltaista
hyvinvointia ja elämänhallintaa, 2) systematisoidaan asiakas-
keskeinen luottamuksellinen ja tuloksellinen työote, 3) tuote-
taan tietoa sekä yksittäisten asiakkaiden että palveluyksiköiden
tai -alueiden kehityksestä ja 4) paikannetaan palveluaukkoja ja
puutteita palveluketjuissa (Laine & Sarmia 2020).



Kuvio 7. Tulostähden keskiarvoiset muutokset kymmenen elämän
eri osa-alueella Jyväskylän ja Tampereen Nuoret SIB interventioissa
13.5.2024 (N=131)

Hyvinvointitiedon lisäksi nuorilta kerätään tietoa elinoloista ja
niissä intervention aikana tapahtuvista muutoksista. Intervention
aikana ja sen päätyttyä seurataan työmarkkina- ja tulotilannetta,

asumista, koulutustasoa sekä intervention suoritettietoja, kuten tapaamismääriä ja toimintamuotoja.

Parhaimmillaan tiedolla johtaminen voi tukea palvelujen järjestämistä sekä tuotannon ja sisäisen toiminnan kehittämistä. Tavoitetilassa tiedolla johtaminen on sitä, että osapuolten tarpeet, panostukset ja hyödyt otetaan huomioon päätöksenteossa. Tällöin voidaan päästä tuottavuuden ja vaikuttavuuden kannalta parhaisiin tuloksiin. (Klemola ym. 2014.)

Käytössä oleva analyysityökalu tukee tiedolla johtamista interventioiden eri vaiheissa. Erityisesti analyysityökalun edut tulevat esille tietyille asiakasryhmälle haettavan palvelun tulospereusteisuusmuuttujien hahmottamisessa. Datan avulla voidaan tarkastella esimerkiksi sitä, miten kyseisen ryhmän palvelut on kyetty järjestämään eri ympäristöissä ja sitä, millä volyyymilla ja intensiteetillä palvelu tulisi mahdollisimman kustannustehokkaasti järjestää. Asiakasryhmään tarkasti kohdennettu historia-data auttaa vaikuttavuusperusteisten hankintojen tulospalkkioskenaarioiden laskennassa.

Kerättyä kokonaistietoa analysoidaan esimerkiksi siten, että tulostähden hyvinvointidata liitetään nuorten elinolotietoihin. Numeeriselle tulostähtiaineistolle voidaan tehdä esimerkiksi korrelaatioanalyysi, faktorianalyysi piilomuuttujien selvittämiseksi ja klusterianalyysi, jotta nähdään, miten nuoret jakautuvat ryhmiin toimijuuden lähtötason mukaan, sekä regressioanalyysi, jolla selitetään taustamuuttujien muutoksia hyvinvointidataan ja hyvinvointidatan aiheuttamia muutoksia nuorten ohjaustuloksissa.

Korrelaatioanalyysillä on esimerkiksi selvitetty sitä, miten Tulostähtimenetelmän avulla kerätyt hyvinvointitiedot ja niissä tapahtuvat muutokset korreloivat nuorten elinoloihin ja niissä tapahtuneisiin muutoksiin. Aineistona oli SIB-interventioihin osallistuneet nuoret vuosilta 2020–2024 (N=179). Analyysin tuloksena voidaan todeta, että nuorten työmarkkinatilanteet

palvelun aloitusvaiheessa korreloivat hyvinvoinnin aloitustilanteisiin melko voimakkaasti ja hyvinvoinnin muutoksiin erittäin voimakkaasti. Sen sijaan toimeentulotilanteet palvelun alkaessa korreloivat hyvinvoinnin aloitustilanteisiin voimakkaasti, mutta eivät juurikaan hyvinvoinnin muutoksiin. Analyysi osoittaa, että suurelta osin hyvinvointitieto ja statustiedot kulkevat samassa linjassa, mutta eivät täysin.

Yhteiskunnallisen hyödyn ja kustannusvaikuttavuuden analyysi Vamos-interventioissa

SIB-Interventioiden yhteiskunnallista hyötyä ja kustannusvaikuttavuutta analysoidaan Vamos vaikuttavuustutkimuksessa toteutetulla analyysityökalulla, joka hakee nuorille verrokki Kohortti 87 -tilastoaineistoista. Analyysi sisältää julkishallinnolle kasaantuneet taloudelliset vaikutukset (vähentyneet tulonsiirrot ja lisääntyneet verotulot) elinkaaren yli verrokki-intervention päättymisen jälkeen koulutus- ja työllisyyspoluille ohjautuneilla nuorilla. Yhden henkilön osalta työllisyys- tai koulutuspolulle pääsy merkitsee 5 000–7 000 euron vuosittaista taloudellista hyötyä yhteiskunnalle lisääntyneinä tuloina ja vähentyneinä tulonsiirtoina ja muina kustannuksina. Koko työuran yli arvioituna ero on noin 240 000 euroa. Tutkimus osoitti, että Vamoksen päättäneet nuoret siirtyivät muita vastaavassa tilanteessa olevia nuoria useammin opiskelemaan. Vamos-nuoret eivät myöskään tarvitse yhtä usein toimeentulotukea muihin vastaavassa asemassa oleviin nuoriin verrattuna. (Merikukka ym. 2021.)

Asiakkaan polku Nuoret SIB Tampereen interventiossa

Nuoret SIB Tampereen asiakkaat ovat huostassa olevia tai huostassa olleita nuoria. Vaikuttavuustavoitteena on kouluttautuminen ja työllistyminen. Seuraavaksi esittelemme erään nuoren taustaa ja tilanteita SIB-intervention aikana. Keskeisiä ilmiöitä ovat olleet työntekijöiden vaihtuminen julkisissa palveluissa sekä

jonottaminen erikoissairaanhoidon palveluihin. Hoitopolulla kontaktit katkesivat toistuvasti ja nuori ohjattiin ketjutettuihin jonoihin. Päihteiden käyttö on vaikuttanut mielenterveyspalveluiden saatavuuteen, vaikka käyttö ei olisikaan ollut akuuttia. (Kuvio 8.)



Kuvio 8. Nuoren polku SIB-ohjelman aikana

Kuvio 8 kuvaa sitä, kuinka Nuoret SIB Tampereen kokonaisuudessa oleva nuori on ollut huostaanotettuna, ja tullut SIB-ohjelmaan juuri ennen täysi-ikää ja siirtymistä jälkihuollon asiakkaaksi. Työntekijöiden ja palveluiden vaihtuvuus on täysi-ikäistymisen jälkeen ollut suurta, mielenterveyden palveluihin nuori on joutunut odottamaan pitkiä aikoja. Lopulta se on vaikuttanut myös opintoihin. SIBin tuki on ollut pitkäkestoista ja jatkuvaa ja kannatellut nuorta yhdessä jälkihuollon sosiaalityön kanssa silloin, kun muut palvelut ympärillä on lopetettu tai niitä ei ole ollut saatavilla.

Lopuksi

Tukemalla lapsia, perheitä ja nuoria varhaisessa vaiheessa voidaan säästyä korjaavien palveluiden ja syrjäytymisen raskailta kustannuksilta. Lasten ja nuorten palveluiden vaikutuksia, vaikuttavuutta ja kustannusvaikuttavuutta on tutkittu kuitenkin suhteellisen vähän. Jotta ennakoivaan ja ehkäisevään tukeen ollaan valmiita panostamaan, tulee olla myös näyttöä sen vaikutuksista ja vaikuttavuudesta.

Tässä kirjoituksessa olemme tarkastelleet Lapset ja nuoret SIB -ohjelman interventiokokonaisuutta, jossa pitkäjänteinen ja suhdeperustainen tuki, oikea-aikaiset palvelut sekä ryhmätoiminta ja vertaistuki luovat yhdessä vaikuttavuutta tavoittelevan palvelukokonaisuuden. Tämän lisäksi SIBin idea hyödyntää hyvinvointidataa, tiedolla johtamista ja dataan perustuvaa interventioiden räätälöintiä, jotka entisestään edistävät sitä, että asiakkaat saavat vielä vaikuttavampaa tukea. Lapset ja nuoret SIBissä erityistä onkin vaikutusten ja vaikuttavuuden jatkuva arvioiminen ja palvelumuotoilu.

Lapset ja nuoret SIB -ohjelma on osoittanut pitkäjänteisen ja suhdeperustaisen työn vaikutukset mutta myös oikea-aikaisten palveluiden sekä vertaistuen merkityksen. Ohjelman havaintojen perusteella vaikuttavuus voidaan saavuttaa juuri näiden kolmen intervention kokonaisuudella. Se vaatii kuitenkin jatkuvaa tiedolla johdettua palvelumuotoilua.

Käytännön työ Lapset ja nuoret SIB -ohjelmassa on osoittanut, että vaikuttavuusperusteisessa hankinnassa lasten ja nuorten palveluissa on haasteensa. Yksi haaste on ollut se, miten määrittellä mittarit, jotta jokainen osapuoli uskoo mittaamisen merkitykseen. Kun kyse on ihmisen elämästä, vaikuttavat siihen muutkin asiat kuin annettu interventio. Toisaalta kun luovutaan suoritusperusteisesta hankinnasta, riski jää tuottajalle ja vain vaikuttavuudesta maksetaan. Tämä on myös intervention toteuttamisen kannalta vapauttavaa – vaikuttavuusperusteisuus

antaa vapauden tarjota sitä tukea, jota asiakas oikeasti tarvitsee, ja räätälöidä palvelua tarpeen mukaan. Tulostavastuu myös pakottaa arvioimaan aidosti interventioiden vaikutuksia ja vaikuttavuutta.

Tulevaisuudessa palveluita tullaan mahdollisesti ostamaan enemmän suoritteiden sijaan vaikuttavuusperusteisesti. Kokonaisuudessaan Lapset ja nuoret SIB -ohjelma on opettanut jokaiselle ohjelman toimijalle uutta niin kohderyhmien tarpeista, interventioiden vaikutuksista ja vaikuttavuudesta ja palvelujärjestelmän aukoista kuin kustannuksista. Mutta ennen kaikkea siitä, kuinka tärkeää ja merkittävää vaikutusten ja vaikuttavuuden arvioiminen ja kehittäminen on lasten ja nuorten palveluissa. Se ei ole helppoa, mutta sitäkin tärkeämpää.

Kirjallisuus

- Hilli, Petri & Ståhl, Timo & Merikukka, Marko & Ristikari, Tiina (2017) Syrjäytymisen hinta – case investoinnin kannattavuuslaskemasta. *Yhteiskuntapolitiikka* 82 (6), 663–675.
- Kestilä, Laura & Paananen, Reija & Väisänen, Antti & Muuri, Anu & Merikukka, Marko & Heino, Tarja & Gissler, Mika (2012) Kodin ulkopuolelle sijoittamisen riskitekijät. Rekisteripohjainen seurantatutkimus Suomessa vuonna 1987 syntyneistä. *Yhteiskuntapolitiikka* 77 (1), 34–52.
- Merikukka, Marko & Hartman, Maaria & Ristikari, Tiina & Hilli, Petri & Juutinen, Aapo & Keski-Säntti, Markus & Virtanen, Petri (2021) Vamos-nuortenpalvelun vaikuttavuustutkimus. *Itlan tutkimukset 2021:3*. Helsinki: Itla.
- Laine, Terhi & Sarmia, Vesa (2020) NEET-nuorten valmennus ohjaa nuoria työllisyys- ja koulutuspoluille. *T&Y* 2/2020. <https://labour.fi/t&y/neet-nuorten-valmennus-ohjaa-nuoria-tyollisyys-ja-koulutuspoluille/> Luettu 13.6.2024.
- Klemola, Katja & Uusi-Illikainen, Jussi & Askola, Tero (2014) *Sosiaali- ja terveystalveluiden tietojohtamisen käsikirja*. Kustantajan paikkakunta: Sitra.
- Pasanen, Tytti & Keski-Säntti, Markus & Hilli, Petri & Ristikari, Tiina & Ståhl, Timo (2023) Educational attainment and employment of young adults ageing out of care: A registry study based on the Finnish birth cohort 1987. *Child & Family Social Work* 28 (3), 858–868. <https://doi.org/10.1111/cfs.13017>
- STM Sosiaali- ja terveysministeriö (2019) Lastensuojelun jälkihuollon uudistamistyöryhmän loppuraportti. <http://urn.fi/URN:ISBN:978-952-00-4084-0> Luettu 16.5.2024.