



Vaikuttavuusperusteisuus lastensuojelussa: Nuoret SIB Tampere

1.11.2024



OHJELMA KLO 9 - 11

YLEISTÄ VAIKUTTAVUUSPERUSTEISESTA LAPSET JA NUORET SIB -OHJELMASTA

Hankepäällikkö Riikka Westman, Lastensuojelun Keskusliitto

MIKSI TAMPEREEN KAUPUNKI LÄHTI MUKAAN VAIKUTTAVUUSPERUSTEISEEN HANKINTAAN JA MITÄ HANKKEESSA TAVOITELLAAN?

Hyvinvointijohtaja Tarja Puskala, Tampereen kaupunki

Erytisasiantuntija Esko-Pekka Järvinen, Tampereen kaupunki

KUSTANNUSVAIKUTTAVUUS: NUORET SIB TAMPERE RAHASTON NÄKÖKULMASTA

Johtaja Jani Kempas, vaikuttavuussijoittaminen, S-Pankki

KOHTI VAIKUTTAVAA INTERVENTIOKOKONAISUUTTA

Hankepäällikkö Riikka Westman, Lastensuojelun Keskusliitto

INTERVENTIOKOKONAISUUDEN HYVINVOINTIVAIKUTUKSET

Kumppanuusjohtaja Vesa Sarmia, Diakonissalaitos

ASIAKASTYÖN HAVAINNOT JA NUORTEN KOKEMUKSIA

Valmentaja Lotta Torppa, Vamos / Diakonissalaitos sekä asiakasnuori

OPPEJA VAIKUTTAVUUSPERUSTEISESTA HANKINNASTA JA AJATUKSIA TULEVASTA

Toimialuejohtaja Maria Päivänen, Pirkanmaan hyvinvointialue



Vaikuttavuusperusteinen Lapset ja Nuoret SIB

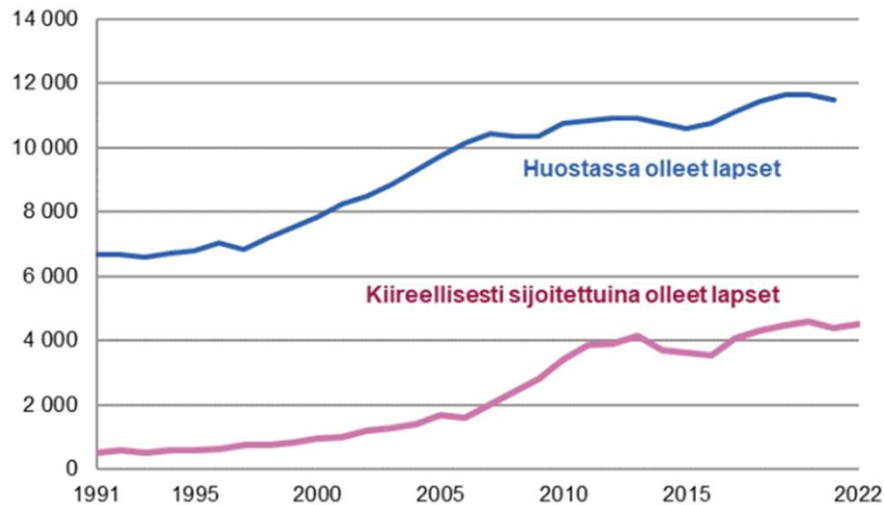


Riikka Westman 1.11.2024

Lastensuojelun Keskusliitto
Armfeltintie 1, 00150 Helsinki
toimisto@lskl.fi | www.lskl.fi

Miksi vaikuttavuusperusteisuutta lasten ja nuorten palveluihin?

Vuoden aikana kiireellisesti sijoitettuina ja huostassa olleet lapset, 1991–2022*.



Sijoitetuista lapsista alle puolet suorittaa toisen asteen tutkinnon – ”Syrjäytymisen riski on ilmeinen”

Kodin ulkopuolelle sijoitetut lapset jäävät todennäköisemmin ilman koulutusta, tuore tutkimus kertoo.

Kodin ulkopuolelle sijoitetuista lapsista yli puolella on diagnosoitu psykiatrinen tai neurokehityksellinen häiriö

Tarve vaikuttavalle ennakoivalle ja ehkäisevälle tuelle

SYRJÄYTYMISEN HINTA

- Yhden nuoren syrjäytyminen voi maksaa yhteiskunnalle **yli 1 milj €** (Valtiontalouden tarkastusvirasto 2007)

LASTENSUOJELUN KUSTANNUKSET

- Lastensuojelun kustannukset olivat vuonna 2022 yhteensä **1,3 miljardia euroa** (THL 2024),
 - josta sijaishuollon osuus noin 74 %
- Laitossijoitus maksaa keskimäärin **110 000 – 150 000 € / vuosi / lapsi** (300-400 € / vrk / kuusikkokunnat)



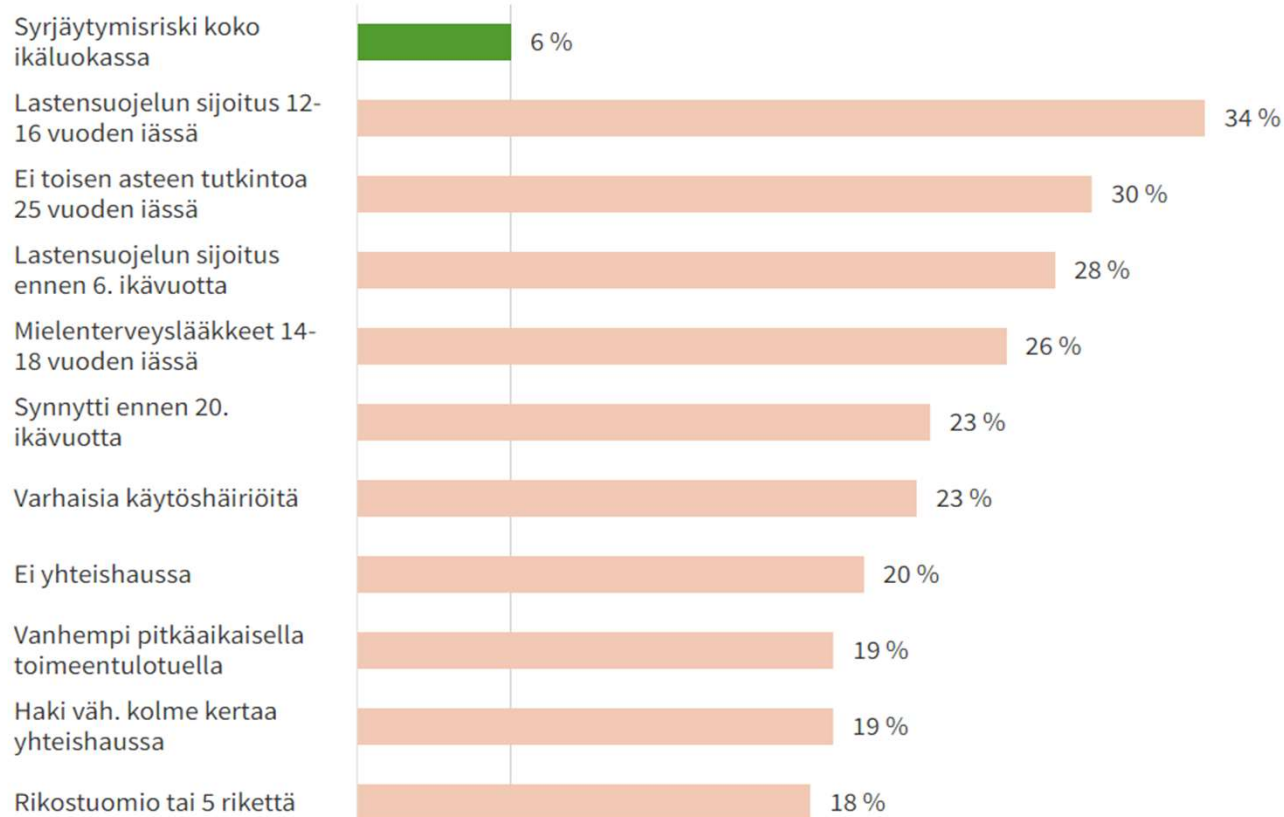
Tavoitteena ennakoida ja ehkäistä syrjäytymistä

Kuva: Syrjäytymisen dynamiikka
(THL ja Me-säätiö)



Top10 syrjäytymisriskit

Aikuisena syrjään jääneiden osuus ryhmästä.



Mikä ihmeen

Lapset
SIB

?

LAPSET-SIB YHDISTÄÄ SJOITTAJAT, KUNNAT JA ASIANTUNTIJAT LASTEN PARHAAKSI

1

SJOITTAJA ottaa riskin ja sijoittaa Lapset-SIB rahastoon.

2

KUNNAN palvelutarpeet tutkitaan ja analysoidaan.

3

Valitaan KOHDE-
RYHMÄLLE
ehkäisevä ja
oikea-aikainen
PALVELU-
KOKONAISUUS.

4

Määritellään mitattavat
VAIKUTTAVUUS-
TAVOITTEET.

5

Toiminta rahoitetaan
SIB-
RAHASTOSTA.

6

Sijoittaja saa voittoa, jos vaikuttavuus-tavoitteet toteutuvat.

7

Jos sovitut vaikuttavuus-tavoitteet saavutetaan, kunta maksaa rahastolle. Jos ei, kunta ei maksa mitään.



LASTENSUOJELUN
KESKUSLIITTO



HÄMEENLINNAN
KAUPUNKI



JYVÄSKYLÄ

LOHJA
Järvikaupunki



TAMPERE



PANKKI



LASTENSUOJELUN
KESKUSLIITTO



Diakonissa-
laitos



NUORTEN
YSTÄVÄT



LASTENSUOJELUN
KESKUSLIITTO



KOHDERYHMÄT

PERHETAUSTAN TAI LAPSEN HAASTEIDEN VUOKSI RISKIRYHMÄSSÄ OLEVAT

- 0-6 kk ikäiset lapset (Karkkila ja Vihti)
- 3-6 –vuotiaat lapset (Helsinki)
- alakouluikäiset pojat (Hämeenlinna)
- 6.-9. luokkalaiset (Jyväskylä)

NEPSY-PIIRTEIDEN JA PERHETAUSTAN VUOKSI RISKISSÄ OLEVAT LAPSET

- 4-8 –vuotiaat lapset (Lohja)
- 3-4 –vuotiaat lapset (Vantaa)

HUOSTASSA OLEVAT TAI OLLEET

- 15-17- vuotiaana huostassa olleet ([Tampere](#))

PUDOKKUUSUHAN ALLA OLEVAT

- 2. asteen koulutuksessa olevat nuoret (Jyväskylä)



VAIKUTTAVUUSMITTARIT, TULOSPALKKIOIDEN PERUSTE

ERITYISPALVELUIDEN KÄYTTÖKUSTANNUKSET (Helsinki, Hämeenlinna, Karkkila ja Vihti, Lohja, Vantaa)

LUVATTOMIEN POISSAOLOJEN MÄÄRÄ, TODISTUSTEN KESKIJARVO JA HUOSTAANOTTOJEN MÄÄRÄ (Jyväskylä, perusaste)

NEET (NOT IN EMPLOYMENT, EDUCATION OR TRAINING) (Hämeenlinna)

OHJELMASSA OLEVIEN NUORTEN KOULUTUS JA TYÖLLISTYMINEN (Karkkila ja Vihti, Jyväskylä (toinen aste), [Tampere](#))



TAMPERE.
FINLAND

NUORET SIB

Miksi Tampereen kaupunki lähti mukaan vaikuttavuusperusteiseen hankintaan ja mitä hankkeessa tavoitellaan?

Lapset ja nuoret SIB webinaari 1.11.2024

Tarja Puskala, hyvinvointijohtaja

Esko-Pekka Järvinen, erikoissuunnittelija

Tampereen kaupunki, sivistyspalvelut

Esityksen kuvat: Skyfox / Marko Kallio
Oivallusvideo / Videotiiviste oy
Laura Vanzo / Visit Tampere
Materiaalit: Esko-Pekka Järvinen,
Tarja Puskala & Outi Valkama

LÄHTÖKOHTANA ILMIÖ

TAMPERE.
FINLAND

- Valtakunnallisesti sijaishuollossa olleista nuorista **vain puolet** suorittaa peruskoulun jälkeisen tutkinnon
 - Ilmiö on yhteneväinen eri Pohjoismaissa, Suomessa kuitenkin on erityispiirteenä sijoitettuna olleiden nuorten heikompi kiinnittyminen työelämään

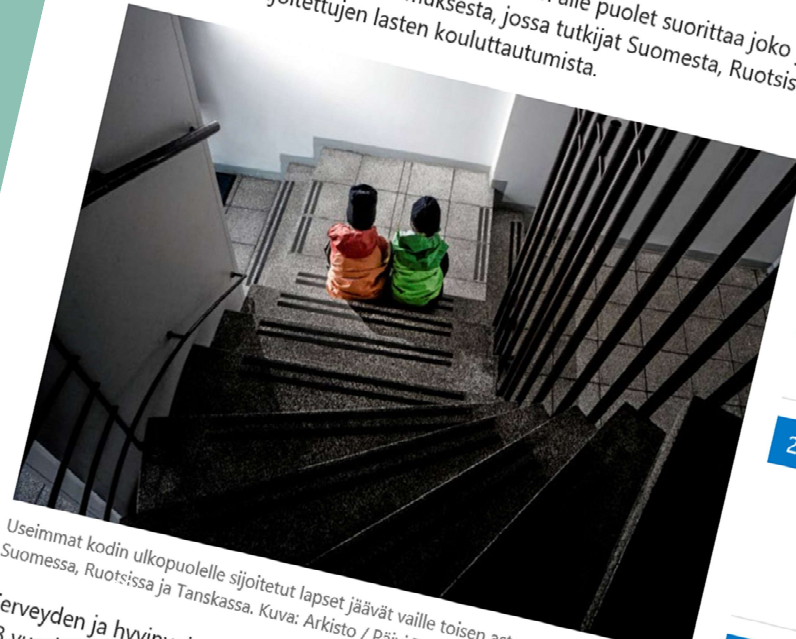
JOHTOPÄÄTÖS

- Kodin ulkopuolelle sijoitettujen lasten kouluttautumisen tukeminen olisi tärkeää, mutta siihen kohdistettuja erityisiä tukitoimia on tietävästi Suomessa hyvin vähän
- Tutkinnon suorittaminen vaatii nuorelta erilaisia voimavaroja: käytännöllisiä resursseja, kuten talous ja asuminen, symbolisia resursseja, kuten identiteetti ja käsitys omista mahdollisuuksista, sekä tapojen ja tekemisen resursseja
- Tukea tulisi antaa nuoren itsetunnon, identiteetin ja sosiaalisten verkostojen vahvistamiseen, onnistuneen opiskeluvalinnan toteutumiseen sekä opintojen suorittamiseen

Helsingin Uutiset: Puheenaihe
14.6.2018

Karu tieto sijoitetuista lapsista: jäävät ilman koulutusta

Kodin ulkopuolelle sijoitetusta lapsista vain alle puolet suorittaa joko ylioppilastutkinnon tai ammattitutkinnon. Tämä selviää tuoreesta tutkimuksesta, jossa tutkijat Suomesta, Ruotsista ja Tanskasta tarkastelivat kodin ulkopuolelle sijoitettujen lasten kouluttautumista.



Luetuimmat

1 Oikeus päätti: Kiky-piden työaikaan on perusteeton
PUHEENAIHE 6.11.2019 15.

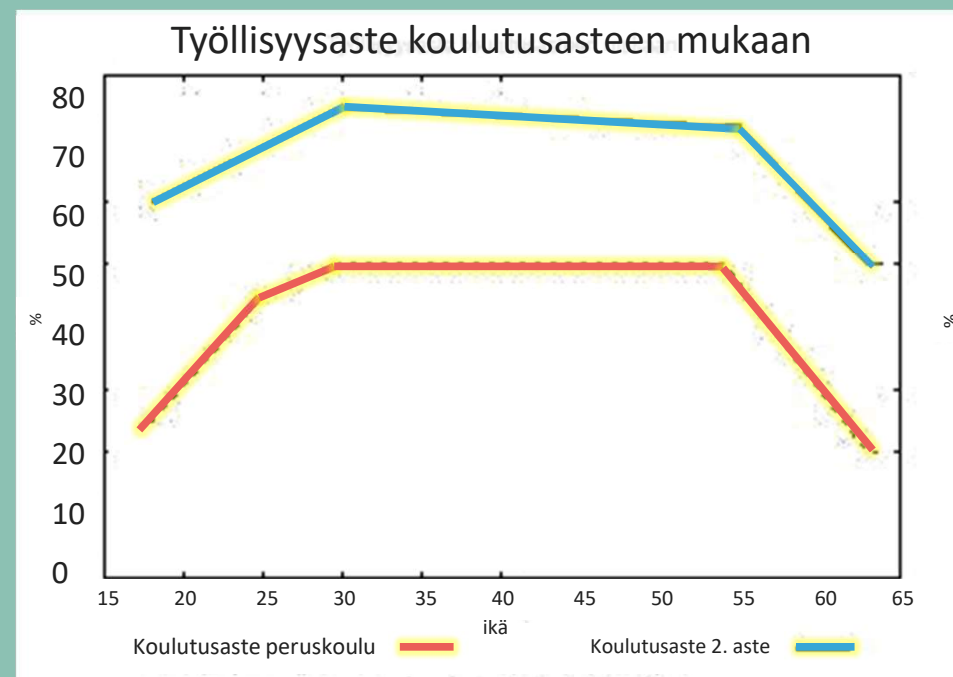
2 Lääkäri ihmettelee, miksi 90 prosenttia suomalaisista ei paranna terveyttään "maailman helpoimmalla keinolla"
PUHEENAIHE 7.11.2018

Useimmat kodin ulkopuolelle sijoitetut lapset jäävät vaille toisen ammattitutkinnon
Suomessa, Ruotsissa ja Tanskassa. Kuva: Arkisto / Döner

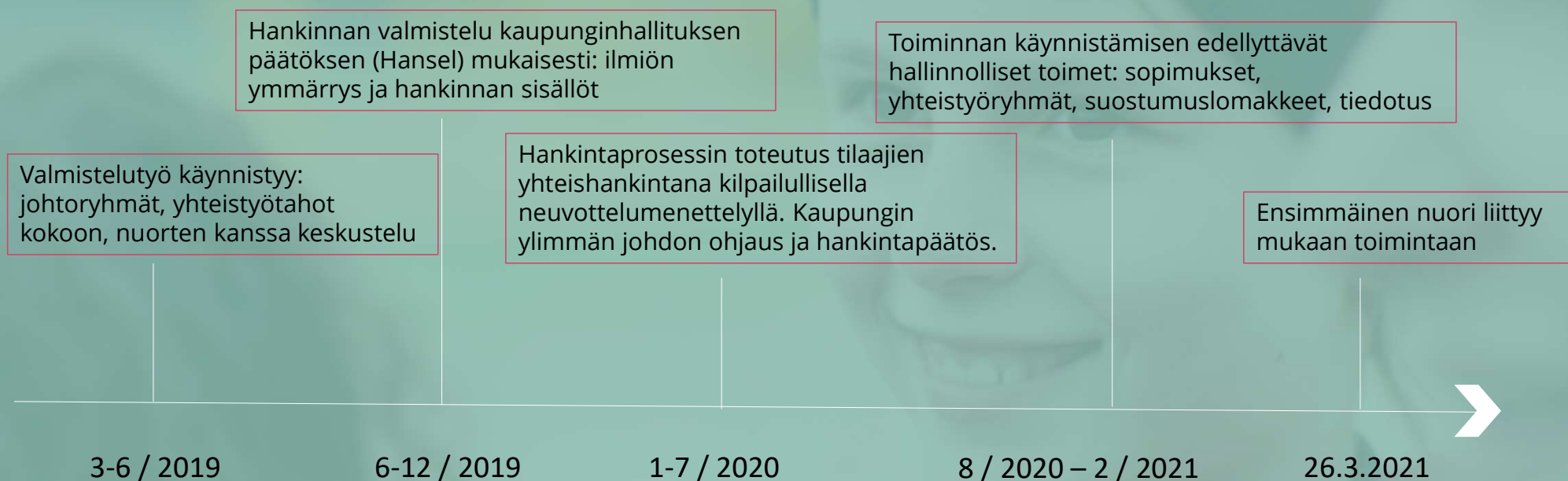
Terveyden ja hyvinvoinnin tutkimuskeskus
23.11.2018

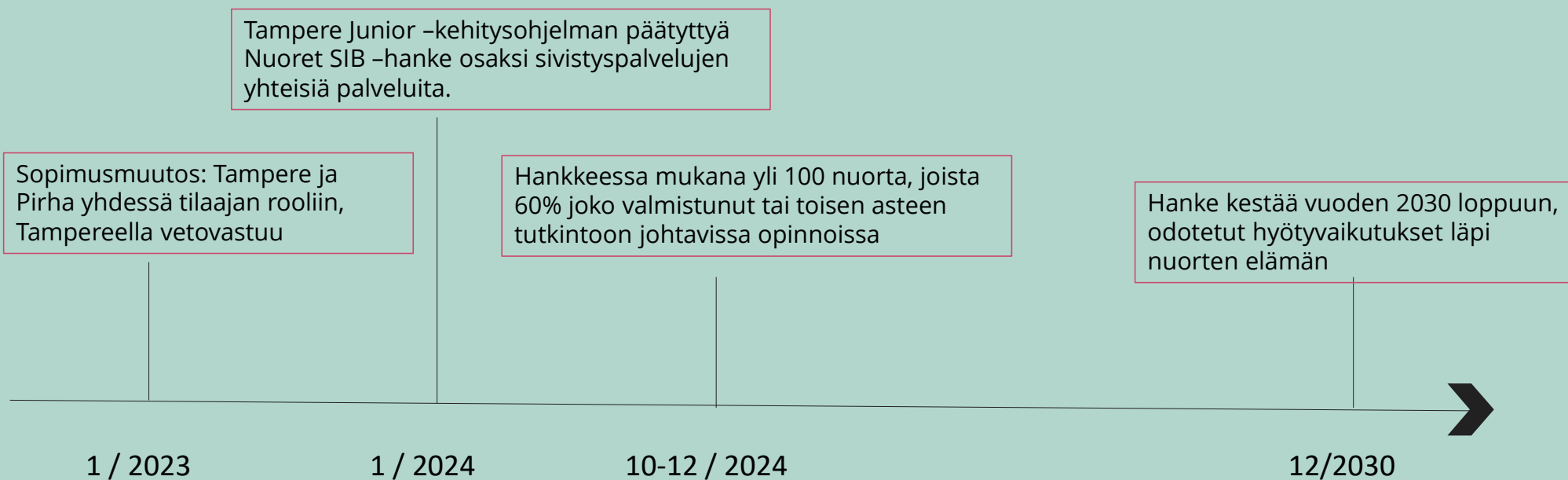
KOULUTUKSEN VAIKUTUS TYÖURAAAN

- Peruskoulun varaan jäävät henkilöt ovat selvästi yliedustettuina työttömissä, työkyvyttömyyseläkeläisissä ja työvoiman ulkopuolella olevissa (Tilastokeskus (työllisyys) ja OKM Julkaisu 2014:13 Koulutus, työllisyys ja työttömyys)
- Kansallisen syntymäkohortti 1987 -aineiston perusteella sijaishuollosta aikuistumisessa on nähtävissä yhteys mm. koulupudokkuuteen, heikkoon työllistymiseen, toimeentulotuen käyttöön, raskauden keskeytyksiin ja nuorena synnyttämiseen.



Ensimmäinen SIB -vaikuttavuushankinta Tampereella





Taloudellinen hyöty

- Hankkeen taloudellinen hyöty lasketaan vertaamalla kohderyhmän perusuran mukaista tilannetta ja hankkeessa saavutettuja tuloksia.
- Perusura tarkoittaa kohderyhmän odotettua kehitystä, jos hanketta ei olisi tehty.
- Kohderyhmän perusura on laskettu THL:n syntymäkohortin 1987 tiedoista sekä Tilastokeskuksen työllisyys- ja työttömyysaineistosta.

KERTAUS LÄHTÖKOHDISTA

- ➔ Tuotonmaksumallin on oltava sellainen, että se on kunnalle kannattava ja perustuu selkeästi todennettaviin tuloksiin sekä niistä saatavaan taloudelliseen hyötyyn. Kunta maksaa vain tuloksesta - siitä, että saadaan enemmän ja parempia tuloksia kuin nykytoiminnalla ja että tulos vaikuttaa positiivisesti kunnallistalouteen. Muuten kunta ei tee tilausta.
- ➔ Tuotonmaksumallin on oltava sellainen, että se on sijoittajalle houkutteleva, muuten tarjousta ei jätetä eikä hanke saa tarvitsemaansa rahoitusta. Hankkeessa tuotetaan palveluita vain asetetun tulostavoitteen näkökulmasta, sitä, mikä mahdollistaa mahdollisimman hyvän lopputuloksen asetettujen mittarien mukaan ja näin ollen tässä kontekstissa mahdollisimman suuren palkkion.



Linjaus tavoitteesta

- **Lähtökohtaisesti palkkionmaksuperusteelle oli kolme vaihtoehtoa:**
 - Työllisyyden lisäämisen polku
 - Sosiaali- ja terveyspalvelujen käytön vähentämisen polku
 - Kahden edellisen yhdistelmä
- **Tampereen kaupunki valitsi ensimmäisen eettisiä syitä painottaen**
 - Kokemusasiantuntijanuorten kokemukset ulkopuolisuuden ja tietynlaisen identiteetin tuottamisesta
 - Kohderyhmän nuoret ovat kokeneet paljon, ja heistä monet aidosti tarvitsevat erityispalveluja sosiaali- ja terveydenhuollosta esimerkiksi lapsuuden kokemustensa käsittelyyn
- **Tavoitteiksi päätettiin: 80 % kohderyhmästä on toisen asteen tutkinto 25 -vuotiaana ja 80 % opiskelee tai on ansiotyössä 25-vuotiaana**

Nuorille koulutus ja polku työelämään

Nuoret SIB -hanke

Toiminta-aika 2021-2030

- Tampereen kaupungin, Pirkanmaan hyvinvointialueen ja S-Pankki pääomarahastot oy:n yhteinen hanke 1.1.2023 alkaen.

Kohderyhmä

- Vuonna 2003–2006 syntyneet tamperelaiset nuoret (huostaanotto taustalla)
- Yhteensä 247 nuorta
- Hankkeeseen mukaan lähtenyt nuori on oikeutettu palveluihin 25 vuotiaksi asti

Mukana 102 nuorta (marraskuu 2024)



Tarkastelua segmenteittäin

Odotettujen tulosten toteutumista seurataan segmenteittäin. Segmenttijako on keskeinen elementti tulospalkkiomallissa.

Muuttujia on kolme:

- Mielenterveys- tai päihdehuoli (kyllä/ei)
- Keskiarvo (yli/alle 7,0)
- Rikollinen toiminta (kyllä/ei)

Ryhmä 1	Ryhmä 2	Ryhmä 3	Ryhmä 4
3/3 muuttujaa voimassa	2/3 muuttujaa voimassa	1/3 muuttujaa voimassa tai ei yhtään muuttujaa, mutta laitossijoitus	ei yhtään muuttujaa voimassa, sijoitus perheessä

Entä jos?

- Nuori haluaa poistua SIB -ohjelmasta?
 - Hän saa poistua, osallistuminen on vapaaehtoista.
- Jälkihuollon ikärajan lasku vaikuttaa nuoren palvelutarpeeseen?
 - Tilannetta tullaan seuraamaan.
- Nuori ei jää asumaan Tampereelle hankkeen jälkeen (odotettu verohyöty)?
 - Nuoren tulevaisuuteen satsaaminen kannattaa silti.
- Nuori jää toimenpiteistä huolimatta vaille koulutusta?
 - Ainakin on rohkeasti yritetty. Tässäkin tilanteessa on mahdollista tarkastella nuoren koetun hyvinvoinnin muutoksia ja palvelujen käyttöä perusuraan verraten.

Jälkihuoltoon nuorten mahdollisuus saavuttaa yhteiskunnassa tavanomainen elintaso, elämänlaatu ja elämäntavat ovat ikätovereitansa merkittävästi heikkomat. Heidän kohdallaan on myös ylisukupolvisen huono-osaisuuden riski, joka toteutuessaan aiheuttaa heille itselleen ja heidän lapsilleen kärsimystä ja kuormitusta sekä huomattavia kustannuksia palvelu- ja tulonsiirtojärjestelmälle.

Lastensuojelun jälkihuollon uudistamistyöryhmän loppuraportti 2019
(julkaisut.valtioneuvosto.fi)

TAMPERE.

FINLAND

Tarja Puskala

tarja.puskala@tampere.fi

0505951079

Esko-Pekka Järvinen

esko-pekka.jarvinen@tampere.fi

0417313226

Kiitos!



TAMPEREEN KAUPUNKI



Kustannusvaikuttavuus Nuoret SIB Tampere - rahaston näkökulma

Jani Kempas

1.11.2024

 PANKKI

LAPSET JA NUORET SIB –OHJELMAN TAVOITE

- Tuottaa edistäviä ja ennakoivia, varhaisen vaiheen palveluja, joilla pyritään
 - parantamaan ohjelmaan osallistuvien lasten, nuorten ja perheiden hyvinvointia
 - tukemaan lapsia ja nuoria koulunkäynnissä ja edistämään heidän valmistumista ja työllistymistä
 - vähentämään lastensuojelun kustannuksia, sekä lasten ja nuorten syrjäytymisestä aiheutuvien tulonmenetyksiä
- Edistää yhteiskunnallista vaikuttavuutta ja tarjota toiminnan rahoittajille kohtuullista tuottoa (5-8 %:a p.a.)
 - Lapset ja nuoret SIB -hankkeen toimenpiteiden (interventioiden) rahoittamiseksi on perustettu rahasto - **FIM Lapset ja nuoret I Ky**



TULOSPERUSTEINEN SIOITTAMINEN (SIB-RAHASTOT)

- Sijoittajien sijoituksilla toimiva rahasto maksaa kolmansien osapuolten toimenpiteitä, joilla pyritään ehkäisemään tiettyä yhteiskunnallista ongelmaa.
- **Palveluntuottajat** voivat olla yrityksiä, järjestöjä tai vapaaehtoisorganisaatioita. **Rahasto rahoittaa palvelutuotannon.**
- **Rahasto kantaa toiminnan taloudellisen riskin.** Sijoittajien tuotto tulee tilaajan rahastolle maksamasta palkkiosta, joka perustuu saavutettuihin tuloksiin.

Tilaaja (yleensä julkisyhteisö) päättää ehkäistä jonkin tietyn ongelman syntymistä tulosperusteisella rahoitusmallilla.

Sijoittajat investoivat kyseiseen hankkeeseen.

Palvelut toimitetaan valitulle kohderyhmälle.

Jos tulokset ovat tavoitteiden mukaisia, tilaaja maksaa rahastolle onnistumisperusteisen palkkion.



NUORET SIB TAMPERE – MITÄ HAASTETTA RATKAISTAAN

Tilaaja (yleensä julkisyhteisö) päättää ehkäistä jonkin tietyn ongelman syntymistä tulosperusteisella rahoitusmallilla.



- *”Suomessa on sijaishuollosta aikuistuneita nuoria noin 1,5 %:a ikäryhmästä, noin 700-800 nuorta vuosittain. Puolet lastensuojelun sijaishuollosta aikuistuneista nuorista jää syntymäkohortti 1987 -datasta tehtyjen tutkimusten perusteella vaille peruskoulun jälkeistä tutkintoa. Työelämän ja opintojen ulkopuolella olevien nuorten aikuisten osuus on nelinkertainen verrattuna muihin ikätovereihin, korkeakoulututkintojen määrä puolestaan hyvin alhainen.”*
- *”Hankkeen kohderyhmä on kaikki vuonna 2020 huostassa olevat 15-, 16- ja 17-vuotiaat tamperelaisnuoret (vuosina 2003, 2004 ja 2005 syntyneet, noin 140 nuorta).”*
- *”Hankkeessa tuotetaan palveluja, joilla tuetaan huostaan otettujen, vuonna 2020 15, 16 ja 17 vuotta täyttävien tamperelaisten nuorten toisen asteen tutkinnon ja korkeakouluopintojen suorittamista sekä työllistymistä. Tampereen tavoitteena on, että nuorista 80% saa vähintään toisen asteen tutkinnon ja 80% on 25-vuotiaana ansiotyössä tai opiskelee.”*

NUORET SIB TAMPERE - RAHOITUSMALLI



Tilaaja ja rahoittaja/
hankehallinnoija neuvottelevat
tulosperusteisen rahoitusmallin

- *” Hankkeen tuotonmaksumalli Tampereen osahankkeessa määräytyy kolmesta komponentista. Jokaisen komponentin osalta on määritelty taloudellisen hyödyn jako hankehallinnoijan ja kunnan kesken. ... **Komponentit ovat toisen asteen tutkinto, korkeakoulututkinto ja työllisyys.**”*
- *”**Toisen asteen tutkinnolle ja korkeakoulututkinnolle on määritelty laskennallinen taloudellinen hyöty, joka jakautuu hankehallinnoijan ja kaupungin kesken.** Taloudellinen hyöty on laskettu ennakoitujen kasvavien verotulojen mukaan niin sanotun elinkaarikustannuksen mukaisesti, eli nuorten odotettuun eläköitymisikään saakka.”*
- *”**Työllistymisen taloudellinen hyöty on tässä hankkeessa määritelty ennakoituna verotulojen kasvuna sekä työvoiman ulkopuolisuudesta kunnalle aiheutuvien kustannusten laskuna.** Työvoiman ulkopuolisuuden kustannuksiksi on tässä laskettu työmarkkinatuen kuntaosuus kuuden tarkasteluvuoden ajalta sekä kunnan osuus tulonsiirroista ja tulonsiirroista maksettavista veroista samalla tarkasteluajanjaksolla.”*
- *”**Kohderyhmän nuorten työllisyysaste on alhaisempi kuin yleinen koulutusasteen mukainen työllisyysaste. Työllistymisen taloudellinen hyöty perustuu työllisyysasteen nostamiseen vastaavalle tasolle, kuin mitä se on ei sijoitetuilla verrokeilla.**”*

NUORET SIB TAMPERE – SIOITTAJAT JA TOTEUTTAJAT

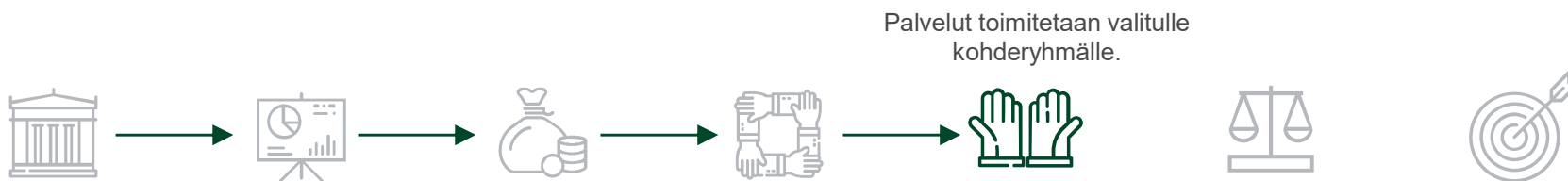
Sijoittajat investoivat
kyseiseen hankkeeseen.



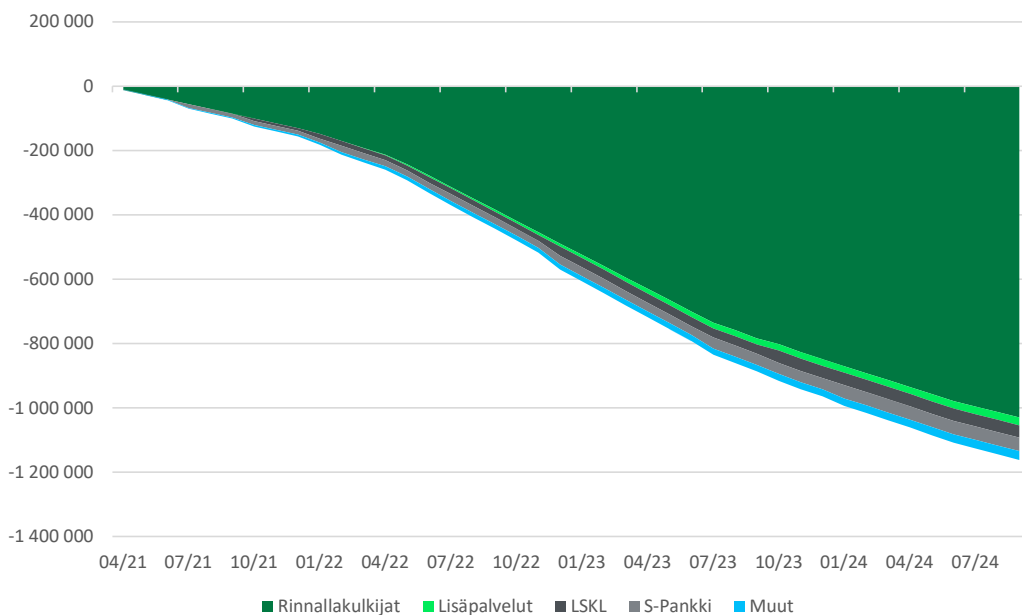
Valitaan parhaat toteutus-
kumppanit tekemään
toimenpiteitä valitun
ongelman ehkäisemiseksi.

- Hankekokonaisuus rahoitetaan FIM Lapset ja nuoret I Ky -rahastoon kerätyillä varoilla. Sijoittajina mm. Sitra, Tradeka, LähiTapiola vakuutusyhtiö, S-ryhmän alueosuuskauppoja jne. Kaikki sijoittajat ovat suomalaisia. Rahastoon kerätty varoja 5,5 milj. euroa.
- Hankekokonaisuutta koordinoi Lastensuojelun Keskusliitto, ja yksittäisissä hankkeissa neljä päätoteutuskumppania. Tampereen hankkeessa päätoteutuskumppanina Helsingin Diakonissalaitos

NUORET SIB TAMPERE – PALVELUT JA KOHDERYHMÄ/ASIAKKAAT



Rahaston investoinnit



Nuoret SIB Tampere tukee tällä hetkellä noin **100 nuorta**, jotka ovat tai ovat olleen huostaanotettuna.

Lähes **90 prosenttia investoinneista on käytetty rinnallakulkijoihin**. Hankkeessa on kolme täyspäiväistä rinnallakulkijaa – resursointia pudotettiin 5 => 3 kesällä 2023, kun asiakkaiden määrä ei vastannut alkuperäistä suunnitelmaa

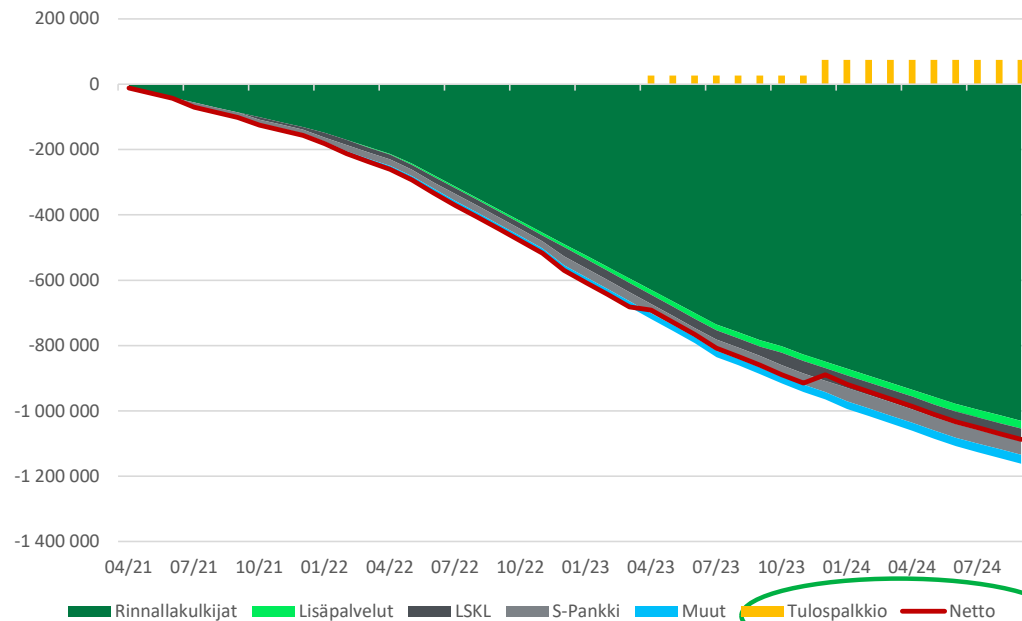
NUORET SIB TAMPERE – TULOKSET, TULOSPALKKIO JA ENNUSTE

Jos tulokset ovat tavoitteiden mukaisia, tilaaja maksaa rahastolle onnistumisperusteisen palkkion.



Tulokset varmennetaan.

Rahaston investoinnit ja palkkiot



Vuosina 2022 ja 2023 yhteensä 7 nuorta on valmistunut, ja rahastolle on maksettu saavutetuista tuloksista n. 70 teur tulospalkkioita.

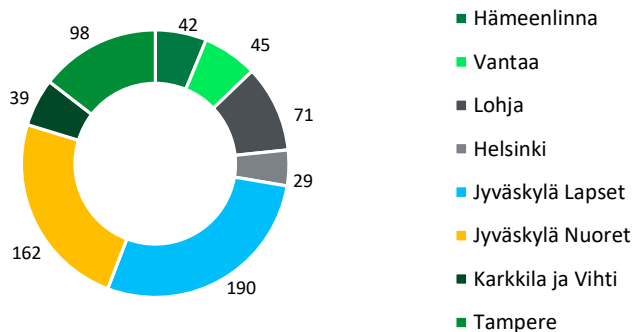
Yli puolet ohjelmassa olevista nuorista on tutkintoon johtavissa opinnoissa ja Tampereen Nuoret SIB –hankkeessa tavoite on edelleen alkuperäisen suunnitelman mukainen – yli 80 %:a nuorista saa hankkeen aikana 2. asteen tutkinnon.

Rinnallakulkijoiden arvion mukaan vuoden 2024 aikana valmistuneiden määrä nousee kahteenkymmeneen.

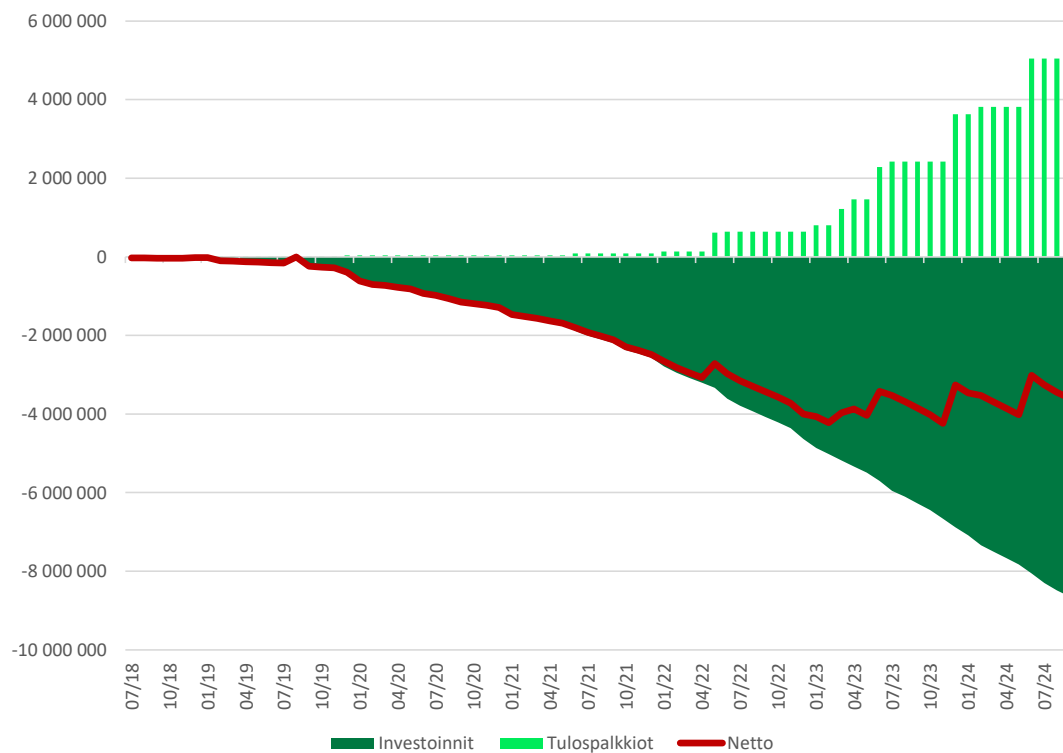
Rahaston talouskatsaus

- Rahasto on investoinut kahdeksaan kuntakohtaiseen SIB:in 8,5 milj. euroa. Kuukausitasolla investoinnit ovat n. 180 000 euroa.
- Tulospalkkioita on hyväksytty tähän mennessä 5,0 milj. euroa (vaalean vihreät palkkikuviot).
- Investointien ja hyväksytyjen tulospalkkioiden netto oli raportointihetkellä 3,6 milj. euroa (punainen viiva).

Lapset ja nuoret SIB –ohjelmassa mukana olevien lasten ja nuorten määrä yht. 676 (30.9.2024)



Ohjelman investoinnit ja tulospalkkiot



KIITOS

Kohti vaikuttavaa interventiokokonaisuutta



Riikka Westman

Lastensuojelun Keskusliitto
Armfeltintie 1, 00150 Helsinki
toimisto@lskl.fi | www.lskl.fi
Puh. 050 411 2380

Lapset ja nuoret SIB –ohjelma: Vaikutuksista vaikuttavuuteen

PALVELUKOKONAISUUS -
INTERVENTIO

KOHDERYHMÄ,
VAIKUTTAVUUSTAVOITE JA
VAIKUTTAVUUSMITTARIT

HYVINVOINTIVAIKUTUKSET –
TIEDOLLA JOHTAMINEN JA JATKUVA
PALVELUMUOTOILU

VAIKUTTAVUUS JA
VAIKUTTAVUUTEEN
PERUSTUVAT
TULOSPALKKIOT



LASTENSUOJELUN
KESKUSLIITTO



Lapset ja Nuoret SIB interventiokokonaisuus

OHJATTU OHJELMAANYLI 600 LASTA JA NUORTA

- Perheissä ja tuen piirissä yli 1000 lasta ja nuorta

INTERVENTIOKOKONAISUUS

- Jokaista ohjelmassa olevaa lasta ja nuorta tuetaan mahdollisimman vaikuttavasti
- Interventiokokonaisuudessa tärkeää kokonaisvaltaisuus:
- 1) suhdeperustainen työ ja kohtaava vuorovaikutus (RINNALLAKULKIJUUS),
- 2) palveluiden oikea-aikaisuus (LISÄPALVELUT),
- 3) yhteisöllisyys ja vertaistuki (RYHMÄTOIMINTA)
- Ero muihin palveluihin: mahdollisuudet uusille ratkaisuille ja räätälöinti interventiokokonaisuuden aikana

Lisäpalveluiden käyntimäärät SIB-hankkeissa yhteensä (n=3292) (tilauksia yhteensä 903)





94 % suosittelisi SIB-ohjelman toimintaa ja palvelukokonaisuutta muille tukea tarvitseville nuorille ja perheille
(SIBin asiakaskysely 2024)



Mitä sellaista tukea olet saanut / olette saaneet SIB-hankkeen kautta, mitä ette muista palveluista ole saaneet?
(SIBin asiakaskysely 2024)

'Se, että joku kuuntelee, on merkittävintä'

'Tuki tuntuu henkilökohtaisemmalta ja oikeasti välittävältä'

'Tärkeintä oli saada rinnalle ihminen joka tietää kunnan tukiviidakosta jotain'

'SIB-hanke on pystynyt puuttumaan kouluun liittyviin ongelmiin'

'Luotettavaa ja pitkäaikaista'

Nuoret SIB Tampere - interventiokokonaisuus



LASTENSUOJELUN
KESKUSLIITTO



Nuoret SIB Tampere

ASIAKASMÄÄRÄ

- Ohjelmassa aloittanut 102 nuorta

INTERVENTIOKOKONAISUUS

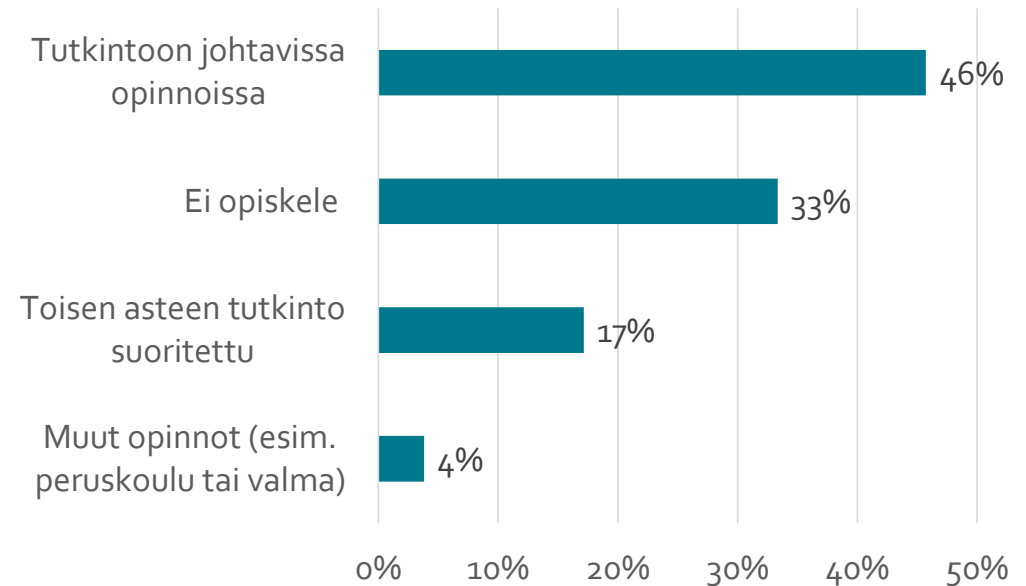
- Rinnallakulkijuus
 - Valmentaja /Vamos, Diakonissalaitos (3 htv)
- Ryhmätoiminta nuorille SIBin tiloissa
- SIBin lisäpalvelut

VAIKUTUKSET JA VAIKUTTAVUUS

- 63 % nuorista opiskelee toisen asteen tutkintoa tai on valmistunut
- Kaksi nuorta opiskelee korkeakoulututkintoa (AMK)
- 10 % työllistynyt
- Toimintaa kehitetään ja analysoidaan jatkuvasti vaikutusten ja vaikuttavuuden perusteella

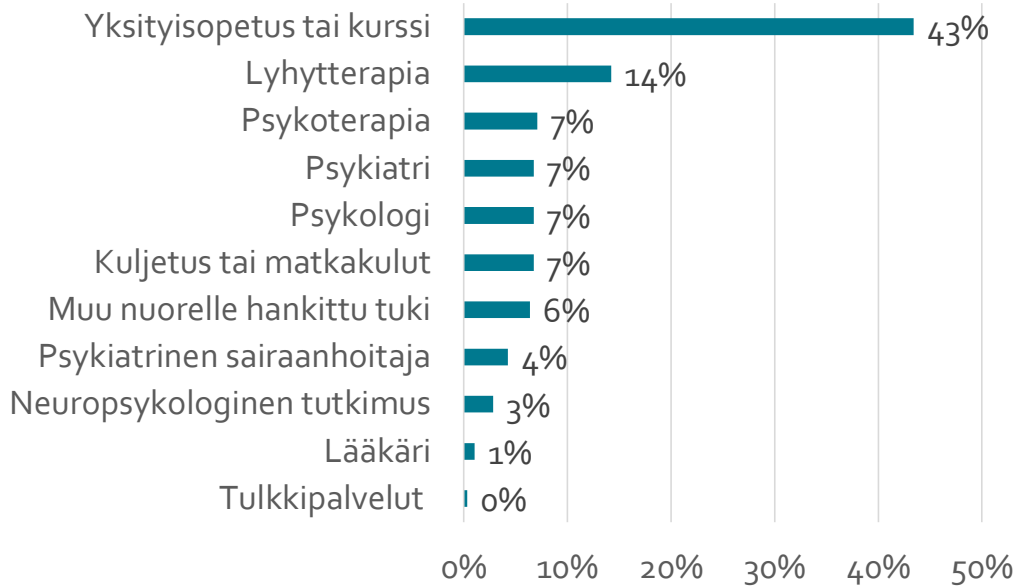


Opintojen tilanne,
Nuoret SIB Tampere (n=102)

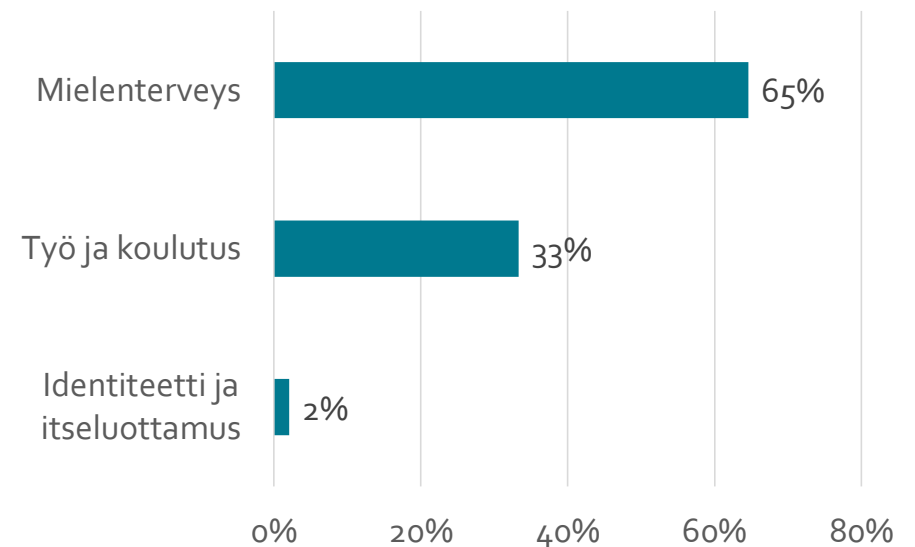


SIB-lisäpalvelut, Nuoret SIB Tampere

Käyntimäärät SIB-lisäpalveluissa n=281
(tilaukset n=52), Nuoret SIB Tampere



Lisäpalveluiden ensisijainen vaikutustavoite (n=48)



Vamos valmennus

Interventiokokonaisuuden hyvinvointivaikutukset

Nuoret SIB Tampere

Vesa Sarmia



iVAMOS!
Diakonissalaitos



Rohkeasti
ihmisarvon
puolesta

Mittarit Vamos - toteutuksessa

- **Muutokset elinoloissa:**

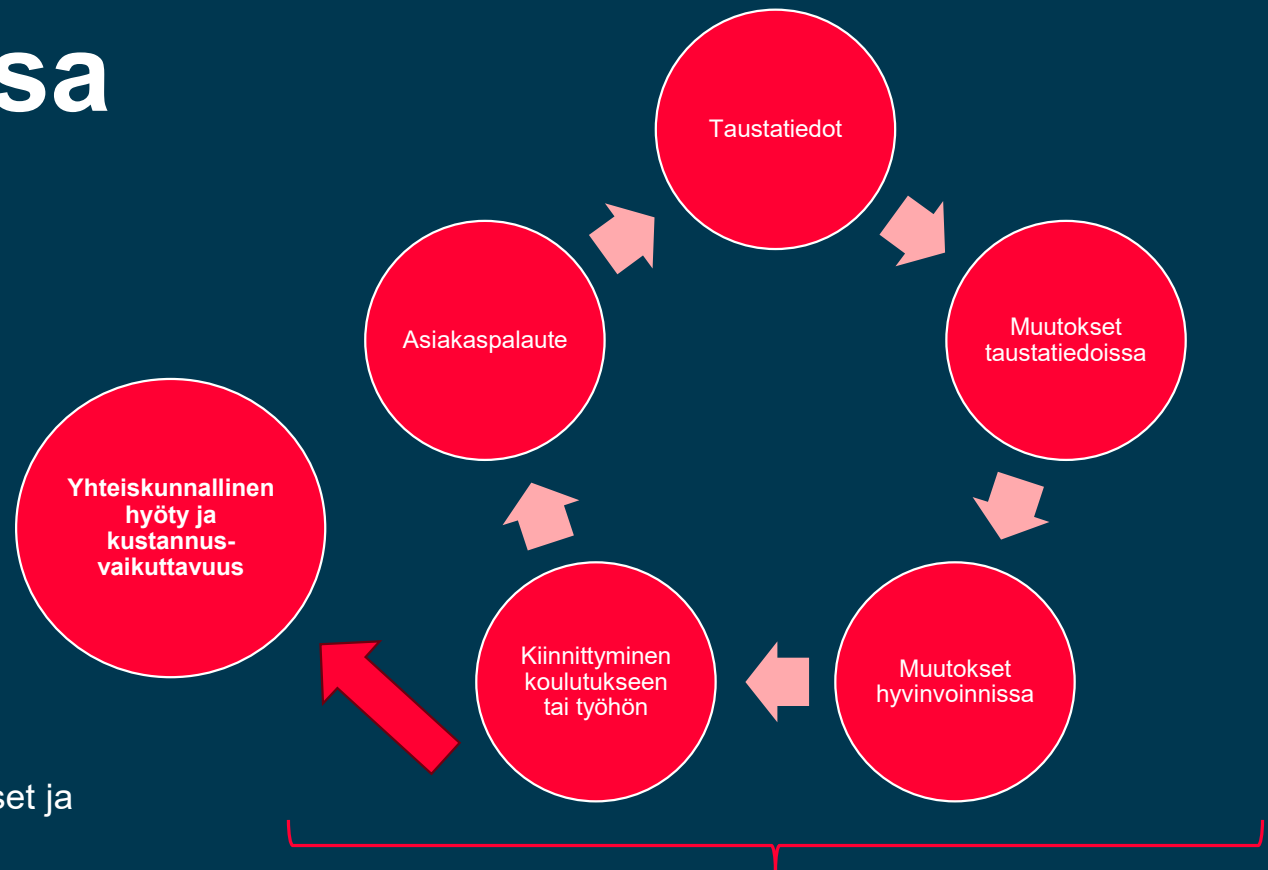
- Työmarkkinatilanne
- Tulotilanne
- Asumistilanne
- Koulutustausta

- **Tiedot interventiosta:**

- Saatu valmennus / käynnit
- Toimenpiteet
- palvelun kesto
- Jatko-ohjaus & seuranta

- **Muutokset hyvinvoinnissa**

- Tulostähden hyvinvointimuutokset ja niiden yhdistäminen tietoon elinoloista



LAATUTIETO JA VAIKUTUKSET

iVAMOS!
Diakonissalaitos

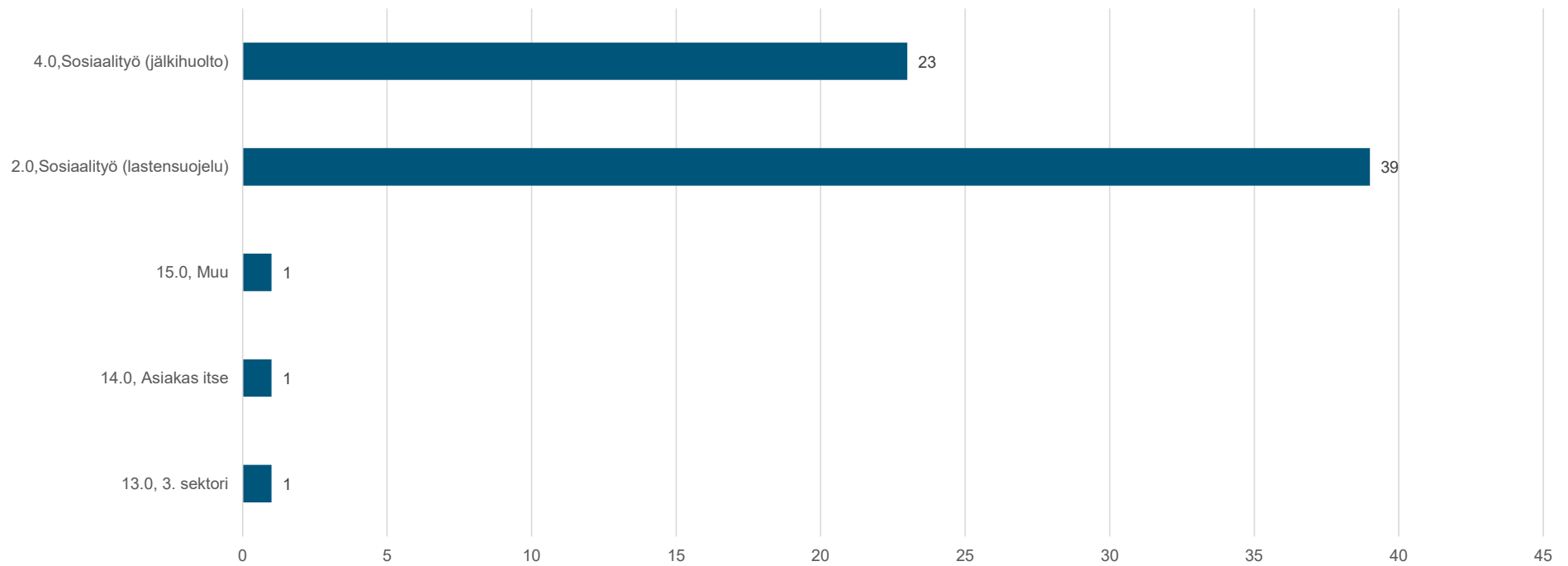


Tietoja 4/2021-10/2024

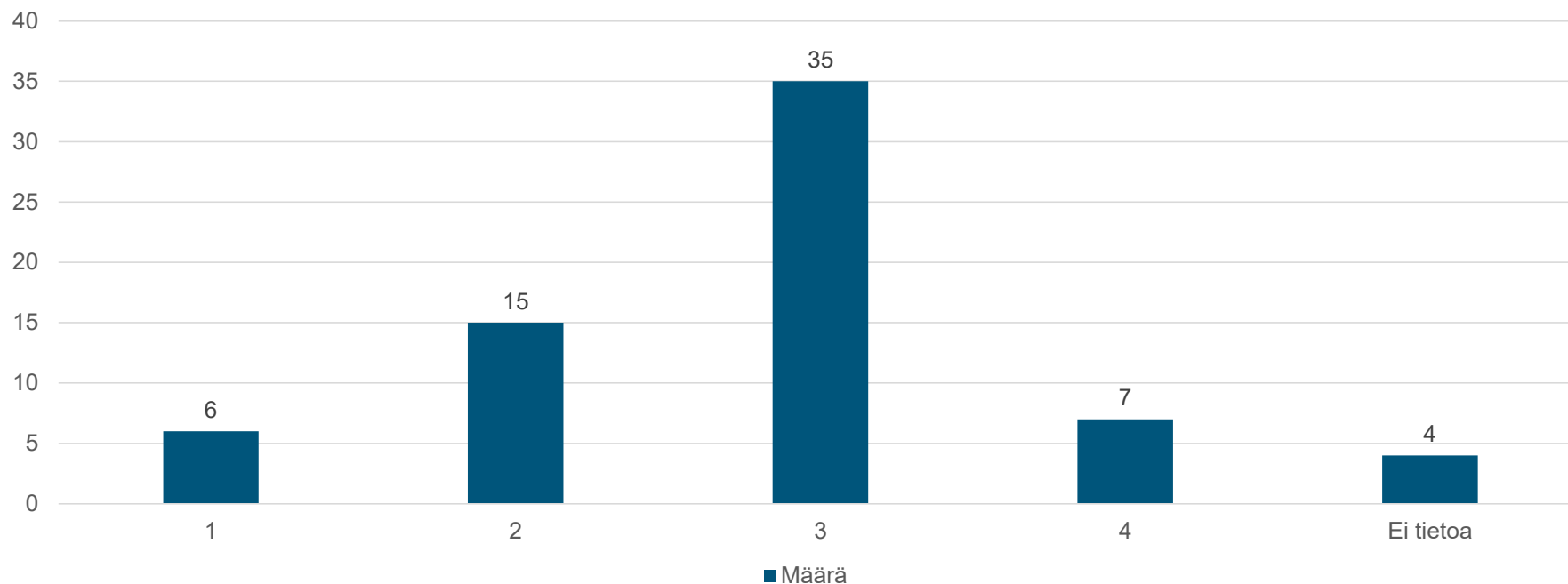
- Asiakkuudessa 75 nuorta (tiedot viety asiakastietojärjestelmään)
- Naisia 63 %, Miehiä 36 %, Muu 1 %
- Keski-ikä 20 vuotta
- 90 % puhuu äidinkielenään suomea
- Elinolotiedot syötetty 68 nuoren osalta
- 54 % oli aloittaessaan sijoitettuna kodin ulkopuolelle
- Tulostähti arvio tehty 38 nuorelle (90 kappaletta) – SOS-lapsikylän siirtyvä data ei näy tässä

Ohjaus interventioon

Ohjaustaho alussa



Työmarkkinatilanne segmenteittäin 10/2024



Opinnoissa 2

33 %

Opinnoissa 7

47 %

Opinnoissa 17

Työssä 4

60 %

Opinnoissa 5

Työssä 2

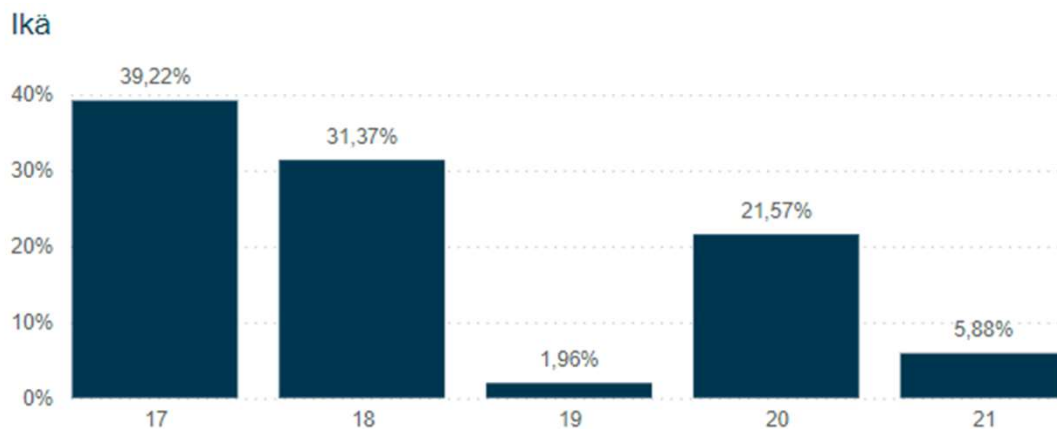
100 %

Opinnoissa 4

100 %

N=41/67 (61 %)

Taustatietoja alussa



Tilanne	Työmarkkinastatus alussa
Opiskelija	43
Osa-aikatyössä	3
Työelämän ulkopuolella	15
Työssä	2
Työtön	4
Yhteensä	67

Koulutustausta alussa	17	18	19	20	21	Yhteensä	
Peruskoulussa	1					1	
Peruskoulun päättötodistus	12	20	14	1	8	2	57
Ei peruskoulun päättötodistusta	1		1				2
2. aste lukion päättötodistus / ylioppilas					1		1
2. aste ammatillinen tutkinto					3		3
Yhteensä	14	20	15	1	11	3	64

Tilanne	Asuntotilanne alussa
Asunnoton	
Itsenäisesti	16
Kodin ulkopuolinen sijoitus	31
Läheisen luona	13
Tuettu asuminen	2
Yhteensä	62

Tilanne	Ensisijainen toimeentulo alussa
Eläke	1
Kuntoutusraha	14
Kuntoutustuki	
Opintotuki	18
Palkka	8
Sairauspäiväraha	4
Tietoa ei saatavilla	1
Toimeentulotuki	7
Tuloton (ei viimesijaista etuutta)	7
Tvömarkkinatuki	2
Yhteensä	62

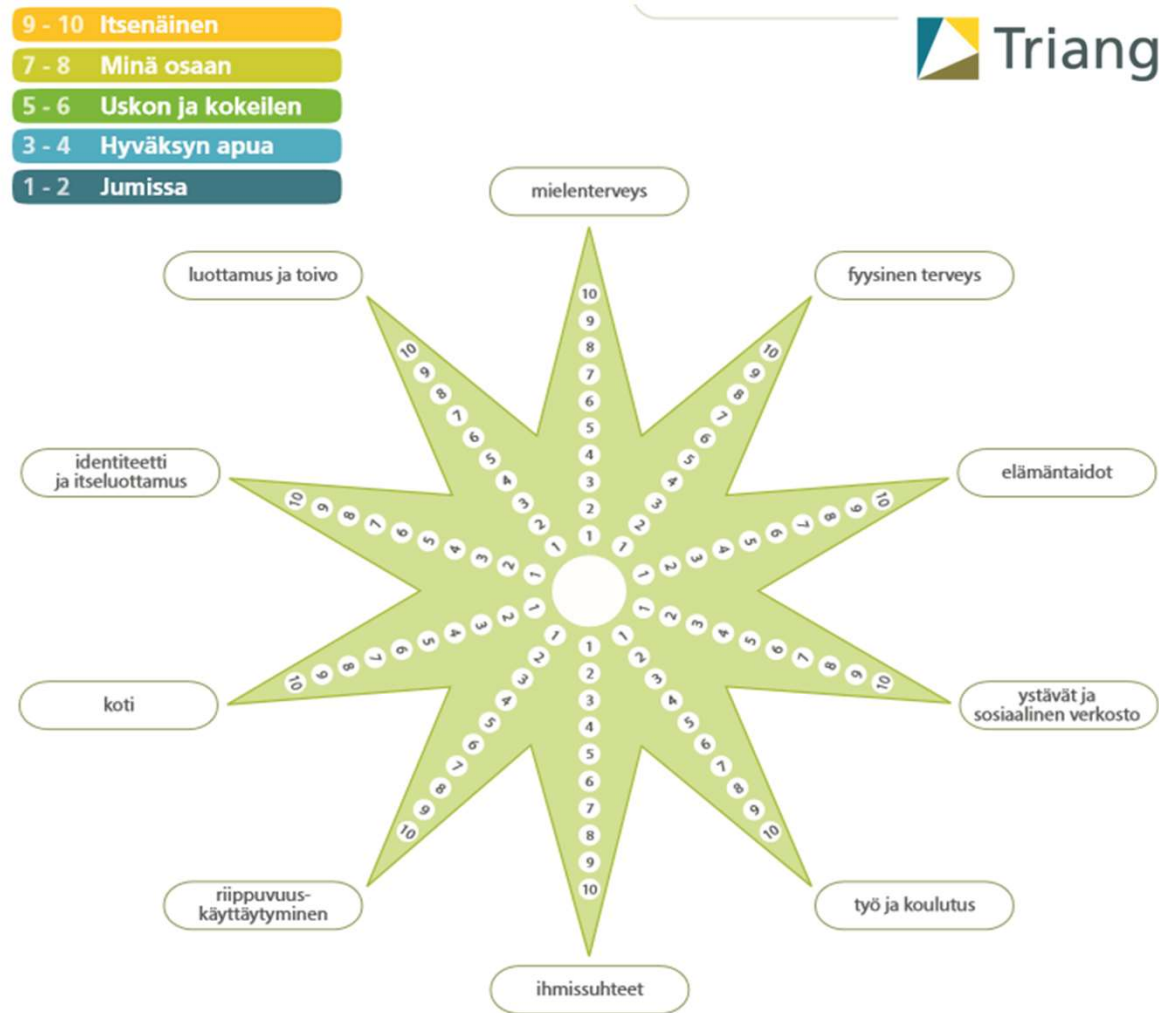
Tulostähti

Tulostähti / Toipumistähti on kuntoutumisen väline ja mittari, jonka avulla nuori ja työntekijä yhdessä arvioivat tilanteen ja työstävät suunnitelmaa eteenpäin dialogissa.

Muutoksen matka

Avainkohdat

- Kohdassa 3 alat hyväksyä apua, mikä vahvistuu kohdassa 4
- Kohdassa 5 alat uskoa omaan toipumiseesi ja kohdassa 6 alat toimia sen aikaansaamiseksi
- Kohdassa 7 opit huolehtimaan itsestäsi ja kohdassa 8 kykenet hallitsemaan erilaisia haasteita ja tilanteita
- Kohdassa 10 kykenet huolehtimaan itsestäsi tarpeeksi hyvin etkä tarvitse enää ammattiapua

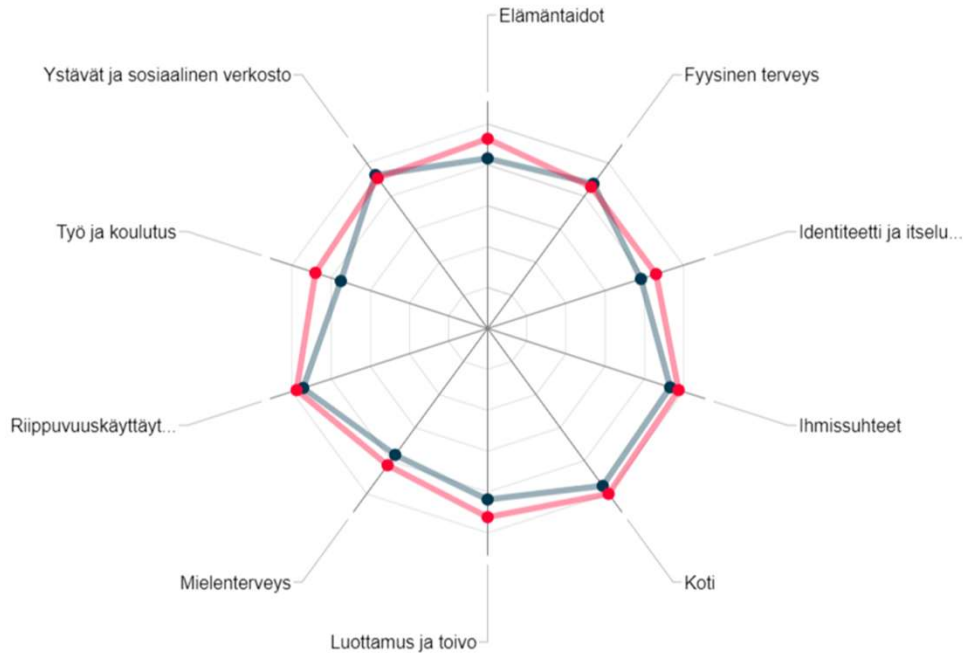


Tulostähden koettu hyvinvointi 4/2021-8/2024

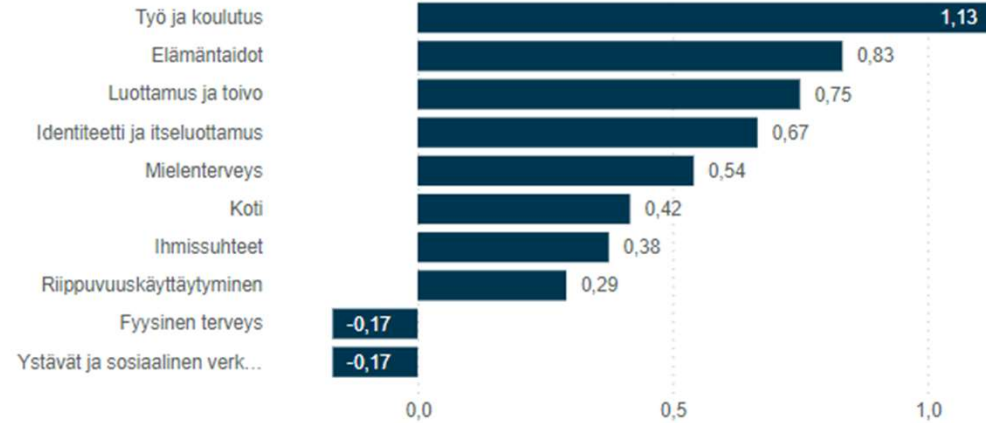
Tuloksen keskiarvot

Axis ● Aloitus tilanne, keskiarvo ● Seuranta tilanne, keskiarvo

Huom! Näkyvillä vain ne jolla useita mittauksia!



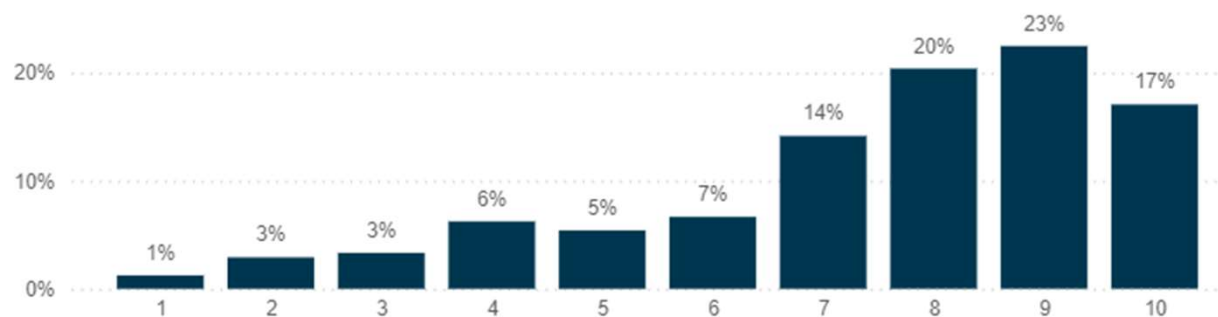
Muutos osa-alueittain



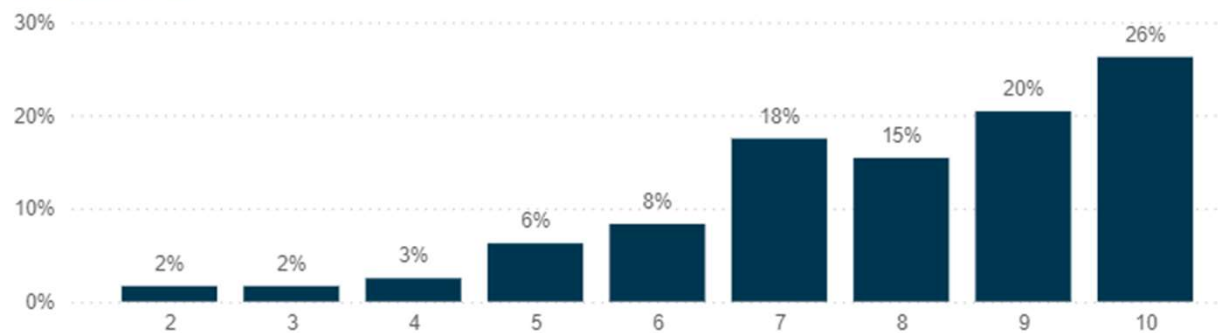
Osa-alue	Vastausmäärä	Ensimmäinen arvio, ka	Viimeisin arvio, ka
Työ ja koulutus	24	6,50	7,63
Mielenterveys	24	6,63	7,17
Identiteetti ja itseluottamus	24	6,79	7,46
Elämäntaidot	24	7,21	8,04
Luottamus ja toivo	24	7,25	8,00
Fyysinen terveys	24	7,58	7,42
Ystävät ja sosiaalinen verkosto	24	8,04	7,88
Ihmissuhteet	24	8,08	8,46
Riippuvuuskäyttäytyminen	24	8,17	8,46
Koti	24	8,25	8,67
Yhteensä	24	7,45	7,92

Analyysia nuorten aineistosta ka.

Ensimmäinen arvio



Viimeisin arvio



1-4 osuus vähentynyt
13 % → 7 %

5-7 osuus on kasvanut
26 % → 32 %

8-10 osuus lisääntynyt
60 % → 61 % (erityisesti
korkeimmassa arvossa
kasvua)

Analyysi nuorten aineistosta

- Matalimmat lähtöarvot ovat osa-alueilla 1) Työ ja koulutus, 2) Mielensterveys sekä 3) Identiteetti ja itseluottamus
- Suurimmat muutokset on tähän mennessä tapahtuneet osa-alueilla 1) Työ ja koulutus 2) Elämäntaidot sekä 3) Luottamus ja toivo
- Nuorten taloudellinen tilanne ja koettu hyvinvointi korreloivat keskenään


Kiitos!



Diakonissa-
laitos

 @HDLsaatio

 facebook.fi/diakonissalaitos



ASIAKASTYÖN HAVAINNOT & NUOREN KOKEMUKSIA

Lotta Torppa & nuori

HAVAINTOJA ASIAKASTYÖSTÄ

OPINNOT & TYÖ

Nuorten tuen tarve
vs. resurssit

Yksilöllinen tahti

SIB NUOREN ELÄMÄSSÄ

Rinnallakulkijuus

Lisäpalvelut

NUORTEN HYVINVOINTI

Mielenterveyden
haasteet

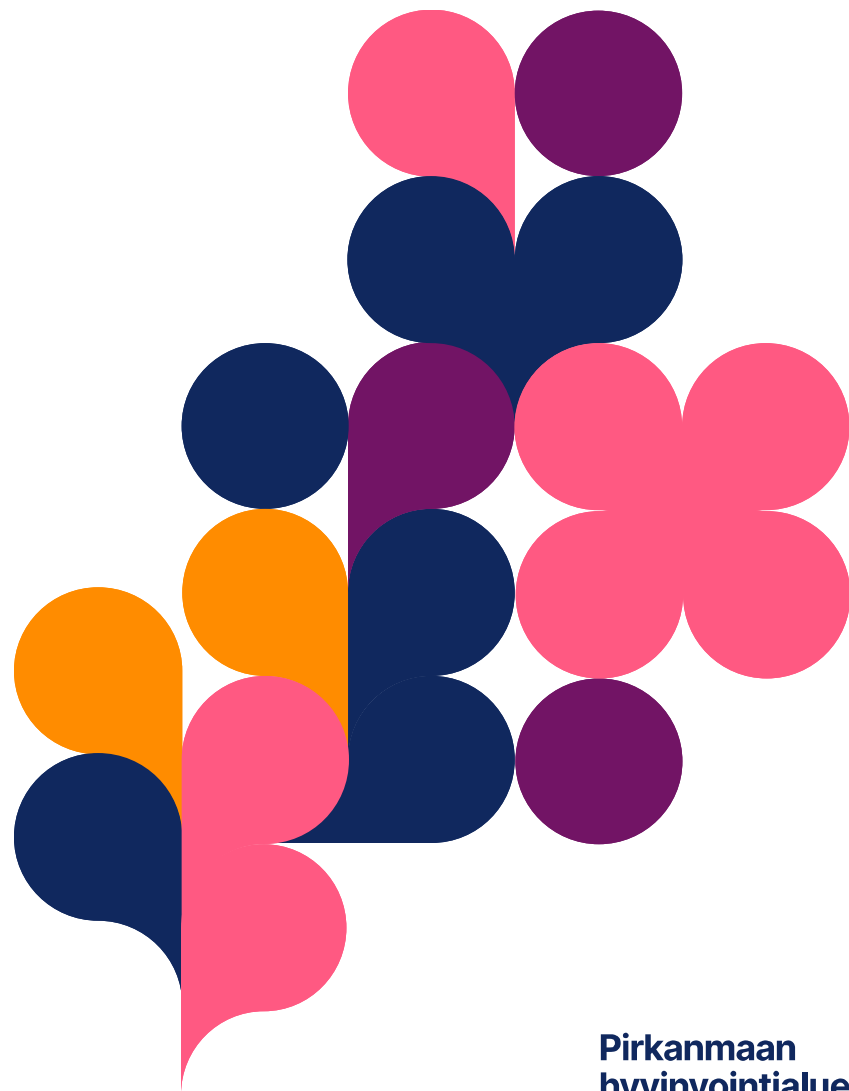
Jonot



**NUOREN KOKEMUKSIA
SIBISTÄ**

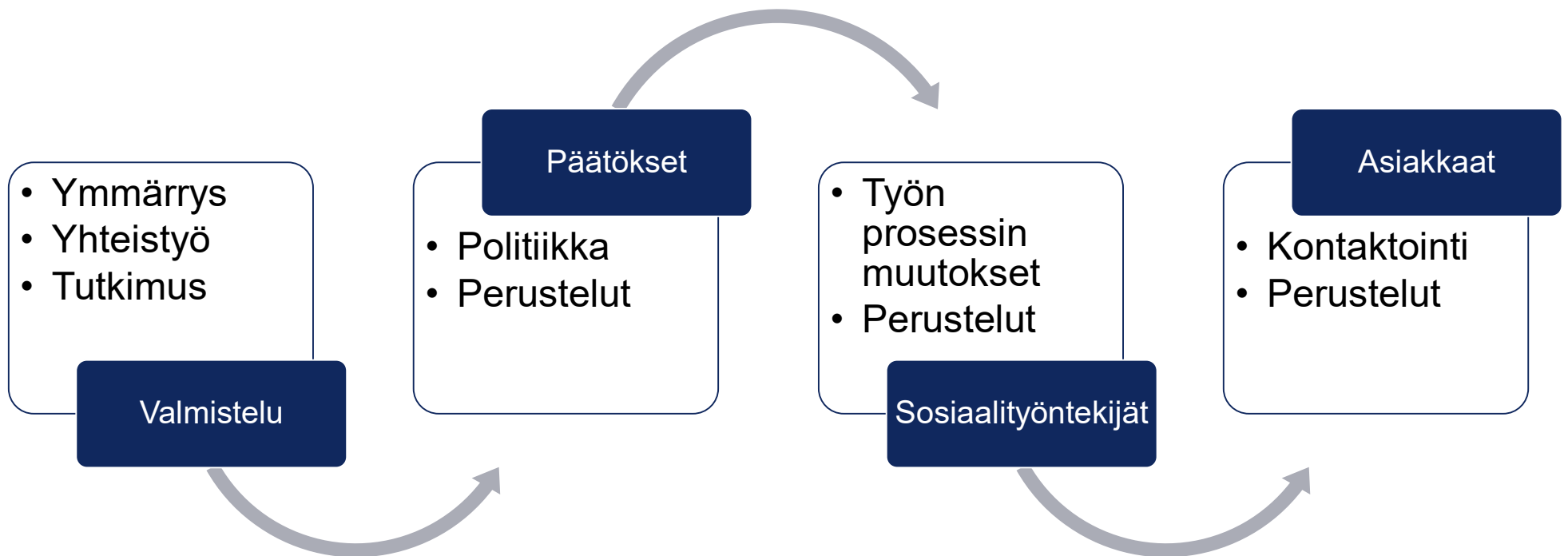
Oppeja vaikuttavuus- perusteisesta hankinnasta ja ajatuksia tulevast

Maria Päivänen
Toimialuejohtaja
Sosiaalipalvelut

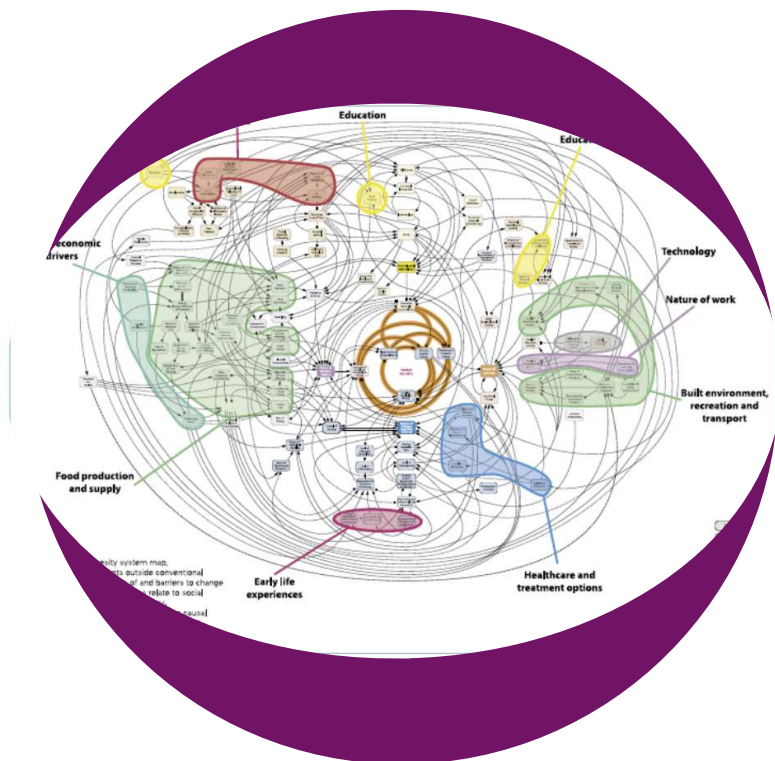


Pirkanmaan
hyvinvointialue

Hankinnan prosessista



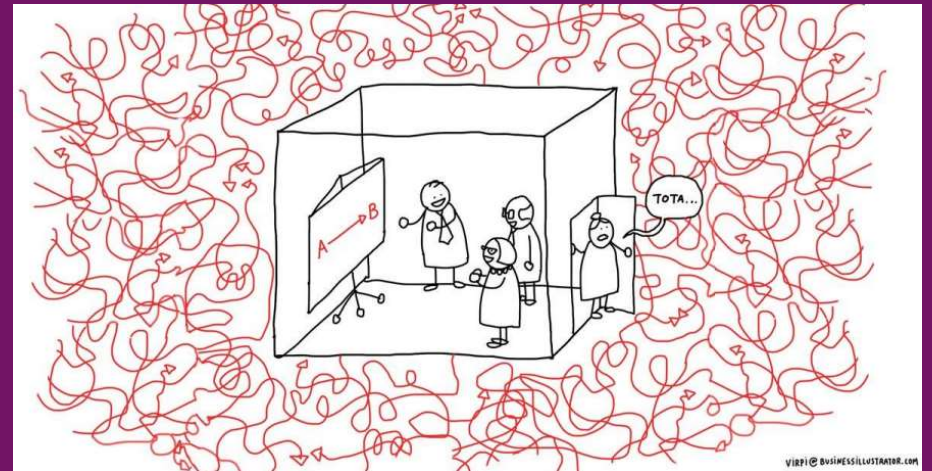
Mistä tulos ja vaikuttavuus syntyy?



- Systemisyys
- Organisaatiot eivät tee tulosta; toivomamme tulokset ovat kompleksisten systeemien esiintulevia ominaisuuksia
- Vaikuttavuuden tavoittelu vaatii ihmisiltä tuloksia asioista, joita he eivät voi kontrolloida - Toby Lowe 2022 –
- Sosiaalihuollon tuloksiin vaikuttavat AINA ympäröivän yhteiskunnan olosuhteet, asiakkaan oman systeemin moninaiset tekijät (terveys, perimä, perheen tilanne)

Mistä sitten tulosta voisi mitata?

- Tulee ymmärtää asioiden moninaisuus
- Pitää oppia tekemällä; oppivan organisaation kulttuuri:
 - Rakenteellinen työ
 - Tutkiva sosiaalityö
 - Käytettävissä oleva tieto?



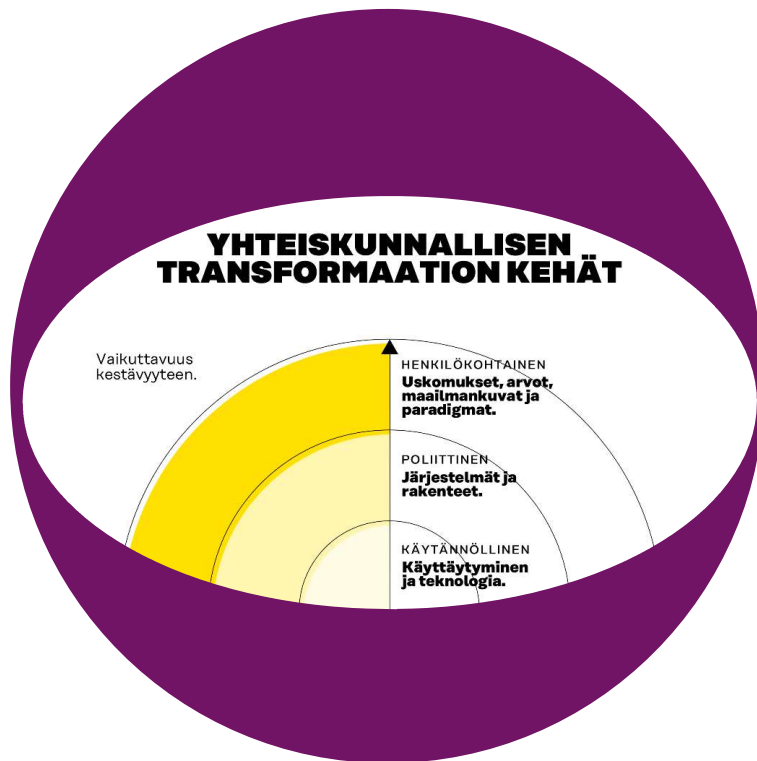
Vaikuttavuuden monisyisyys

(* Matthies ym. 2019; 2021)

- Vaikuttavuuden taustalla ovat KAIMEr-teoriassa (joka on käytännössä ainoa nimenomaan sosiaalityön vaikuttavuuteen pureutuva teoreettinen viitekehys!):
 - **Kontekstit:** interventioiden kontekstit ja asiakkaiden elämismaailma, yhteiskunnallinen ja kulttuurinen konteksti, konteksteissa vaikuttavat mekanismit (esim. uusliberalismi, markkinalogiikka)
 - **Toimijat:** viralliset toimijat (sosiaalityöntekijät, sosiaaliohjaajat, ohjaajat), asiakkaat, muut tilanteessa työskentelevät työntekijät, epäviralliset toimijat → ihmiskuvat, käsitykset sosiaalityöstä
 - **Tuen sisältö:** viralliset interventiot, epävirallinen tuki, paneutuminen, asiakkaan omat valmiudet työskentelyyn, muiden toimijoiden työskentely → resurssit, menetelmät, toimintamallit, työskentelyn konkreettisuus jne.
 - **Mekanismit:** vuorovaikutuksen mekanismit (paneutuvuus, tuen räätälöinti, tunnustava työskentely, empatia jne.) rakenteelliset mekanismit (vallan jakaminen asiakkaan kanssa, rakenteellinen sosiaalityö, sosiaalinen asianajo jne.)
- Vaikuttavuus on monitasoista
 - **Pintavaikutukset:** odotettavissa olevat vaikutukset, esim. sosiaaliohjaus tukee asioiden hoitumista
 - **Prosessivaikutukset:** esim. yhteisymmärrys työskentelyn tavoitteista
 - **Syvävaikutukset:** minäkuva, taidot, ahdistuneisuuden lieventyminen
 - **Vaikutukset asiakkaan/asiakasperheen kannalta** – yhteiskunnan odottamat tulokset ja vaikutukset toisinaan jännitteisiä ja ristiriidassa

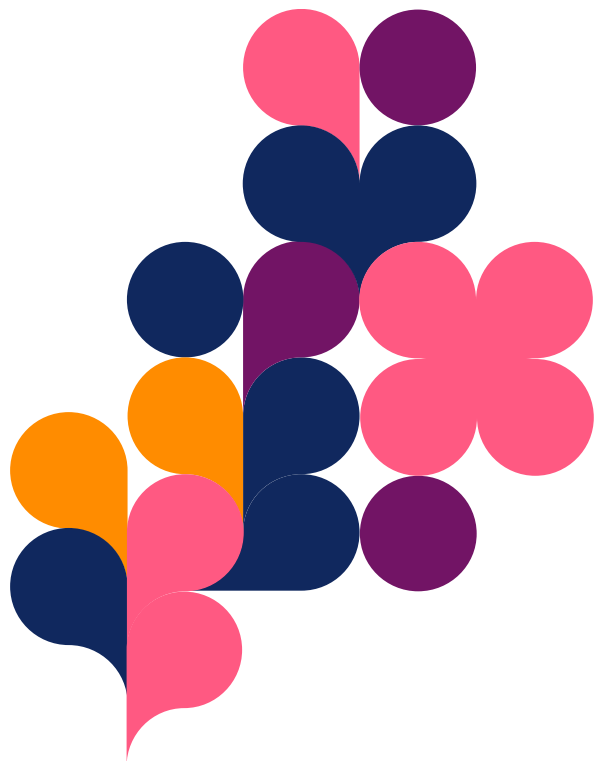
Lähtökohtana kokonaisvaltainen lähestymistapa vaikutuksiin ja vaikuttavuuteen

- Vaikuttavuus- ja vaikutustieto on eettisestä näkökulmasta välttämätöntä: jos jokin ei auta, miksi tarjoaisimme sellaista palvelua? Miten määrittelemme sen, mikä on toivottu vaikutus?
- Yksittäisillä interventioilla ei (luultavasti) saada aikaan laajempia vaikutuksia, vaan Lowea (2024) mukailten samanaikaisesti tarvitaan:
 - Räättälöityjä palveluita
 - Kokeilemista ja yhdessä oppimista
 - Oppimiskulttuurin rakentamista, jossa ihmiset jakavat kokemuksiaan ja jäsentävät niitä yhdessä
 - Painopisteen siirtämistä selontekovelvollisuudesta ja hallinnasta siihen, oppivatko ja mukautuvatko organisaatiot aidosti
- Kiinnostuksessa vaikuttavuuteen on kyse paljon enemmän kuin vain välineellisestä kiinnostuksesta siitä, miten palvelut toimivat → eettisesti kestävät sosiaalipalvelut
- Yksittäiset mittarit eivät toimi tyhjiössä → tärkeää myös ymmärtää, *miksi ja miten* sosiaalihuollon työskentely toimii kuten toimii ja valita mittarit (ja muu vaikutuksiin uppoutuva tekeminen) ilmiöihin



Lopuksi

- Vaikuttavuus on kaikkialla ja ei missään – valitaan tietoisesti kuitenkin mieluummin sen kaikkialle ulottuva näkökulma
- Tärkeää on murtaa vaikuttavuuteen liittyviä kielteisesti sävyttyneitä taustadiskursseja, jotka estävät vaikuttavuudesta puhumista sosiaalihuollossa
- ”Toisin kuin terveydenhuollon yksittäisten hoitotoimenpiteiden vaikutusten mittaaminen, sosiaalityön kohteena on yksilön elämäntilanne, yhteisö tai koko palvelujärjestelmä. Tämä luo tarpeen laajemmalle yhteiskunnallisellekin vaikuttavuusymmärrykselle, jossa on huomioitava ongelmien yhteenkietoutuneisuus, ratkaisujen monimutkaisuus, vuorovaikutus ja intervention kerrannaisvaikutukset. Sosiaalityössä vaikuttavuuden jäsentämiseen tarvitaan siten kokonaisvaltaista näkemystä, ammattilaisten ja asiakkaiden osallistumista.” (Kork 2023) → Tätä sosiaalipalveluiden kontekstissa yritetään toteuttaa.



Yhteystiedot

Maria Päivänen
Toimialuejohtaja

Avopalvelut
Sosiaali- ja terveystalvet

etunimi.sukunimi@pirha.fi



Pirkanmaan
hyvinvointialue

KIITOS!

Lisätietoa:

Lapset ja nuoret SIB -ohjelma
Nuoret SIB Tampere

Tampereen kaupunki

esko-pekka.jarvinen@tampere.fi
tarja.puskala@tampere.fi

Pirkanmaan hyvinvointialue

maria.paivanen@pirha.fi

S-Pankki

jani.kempas@s-pankki.fi

Lastensuojelun Keskusliitto

riikka.westman@lskl.fi
sara.herrala@lskl.fi

Vamos, Diakonissalaitos

vesa.sarmia@hdl.fi
lotta.torppa@hdl.fi

